



Erhvervs- og
Selskabsstyrelsen
Erhvervsministeriet

Årsrapport Hjemmeservice 2000



Hjemmeservice

Rapport over hjemmeserviceordningen 2000

ISBN 87-90774-08-6

Publikationen kan hentes på
Erhvervs- og Selskabsstyrelsens hjemmeside
www.eogs.dk

Grafisk tilrettelæggelse og produktion:
K. Larsen & Søn A/S, Hvidovre

Fotos til årsrapporten er taget hos Gundsø
Rengøringservice og Borent Hjemmeservice ApS.



Rapport over hjemmeserviceordningen 2000



Indhold

År 2000 i korte træk og perspektiver for år 2001	5
Rigsrevisionens beretning om administrationen af hjemmeserviceordningen	5
Nye betalingsformer og frit bankvalg	5
Ny og forbedret version af Internet Service i støbeskeen	5
Øget kontrol	5
Information og service	6
Deltagelse i informationsmøder med hjemmeservicevirksomheder	6
Tværgående samarbejde	6
Samarbejde med kommuner om optagelser og kontrol	6
Samarbejde med Told&Skat	6
Hjemmeservice Nyt	6
www.eogs.dk/hjemmeservice	7
Telefonservice	7
Tilfredshedsundersøgelsen 2000	8
Kundetilfredshedsundersøgelse	8
Kontrol	9
Revisionsbesøg	9
Stikprøvekontrol af erhvervsansvarsforsikring	9
Inddragelse af kunder i stikprøveundersøgelser	9
Målrrettede undersøgelser	9
Kontrol i 2001	10
Hjemmeserviceordningen i tal	
Fremgangsmåden ved tilskudsudbetaling	11
Tilskudsudbetalingerne	11
Korrektioner	12
Virksomhederne i hjemmeserviceordningen	13
Forbrugets fordeling på ydelser	14
Tilskuddets fordeling	16
Tilskud pr. indbygger	16
Fordeling af forbrug på aldersgrupper	18
Bilag	
Hjemmeserviceforbruget fordelt på amter og kommuner	19
Publikationer	34



År 2000 i korte træk og perspektiver for år 2001

Fra 1. januar 2000 trådte en række ændringer i hjemmeservice Lovgivningen i kraft. De medførte bl.a., at der ikke længere blev ydet tilskud til vinduespolering, luftning af husdyr og ned- og udpakning i forbindelse med flytning samt, at tilskuddet til udendørs hjemmeserviceydelser (havearbejde, fejning, snerydning og rensning af tagrender) blev reduceret til 35% af ydelsens pris.

Lovændringen blev vedtaget, fordi Erhvervsministeriet efter de første 5 måneder af 1999 kunne konstatere, at niveauet for tilskudsudbetalingerne var så højt, at der var udsigt til en bevillingsoverskridelse. Regeringen besluttede derfor straks at tage loven op til revision.

Da beskæftigelseseffekten pr. bidragskrone var størst for rengøring og mindst for vinduespudning, foreslog regeringen at bidraget til vinduespolering blev afskaffet. Det blev endvidere foreslået, at bidraget til havearbejde, hvor avancerne var meget høje, blev nedsat til 35%.

Folketinget vedtog disse regler i efteråret 1999, og de nye regler trådte i kraft den 1. januar 2000.

Første år med de nye regler har som forventet medført en nedgang i det samlede udbetalte tilskudsbeløb. I 2000 blev der udbetalt 476 mio. kr. i tilskud mod 607 mio. kr. året før.

Rigsrevisionens beretning om administrationen af hjemmeserviceordningen

År 2000 blev også året, hvor administrationen af hjemmeserviceordningen i perioden 1997-1999 blev undersøgt af Rigsrevisionen. Rigsrevisionen fandt kontrollerne i forbindelse med såvel optagelsesproceduren som tilskudsadministrationen tilfredsstillende. Endvidere var det Rigsrevisionens opfattelse, at det har en stor præventiv effekt at anmode hjemmeservicekunderne om at bekræfte, at det arbejde, der er udbetalt tilskud til, rent faktisk er udført. Denne kontrol, der finder sted via de såkaldte saldomeddelelser, har styrelsen indført med virkning fra 1. januar 2000.

Rapporten indeholdt dog også kritik af Erhvervs- og Selskabsstyrelsens administration af ordningen. Således fandt Rigsrevisionen, at omfanget af kontroller først med virkning fra medio 2000 er tilfredsstillende. Ligeledes indeholdt rapporten kritik vedrørende styrelsens vejledning om fakturerings- og bogføringsregler over for virksomhederne.

På dette område vil styrelsen derfor øge sin rådgivningsindsats i 2001.

Nye betalingsformer og frit bankvalg

Muligheden for frit bankvalg har gennem længere tid været et fremtrædende ønske blandt hjemmeservicevirksomheder, ligesom stadig flere hjemmeservicevirksomheder og kunder efterlyser alternative betalingsmuligheder.

I 2001 arbejder styrelsen videre med muligheden for at indføre frit bankvalg og homebanking. Men allerede fra årsskiftet 2000-2001 er der indført en ordning, som gør det muligt at anvende BetalingsService til kundeindbetaling. Ordningen er beskrevet nærmere i årets to seneste udgaver af Hjemmeservice Nyt (nr. 3 fra oktober og nr. 4 fra december), der begge kan læses på Erhvervs- og Selskabsstyrelsens hjemmeside: www.eogs.dk/hjemmeservice.

Ny og forbedret version af Internet Service i støbeskeen

Styrelsen er på nuværende tidspunkt langt fremme med testversionen af en forbedret udgave af det nuværende internetbaserede korrektionssystem (IBK). Det er forventningen, at en hurtigere og mere brugervenlig version med flere brugerfaciliteter vil være klar til at blive taget i brug i løbet af første halvår af 2001.

Ligeledes forventes det, at styrelsens generelle indsats for at fremme mulighederne for elektronisk indberetning også kommer til at omfatte de blanketter, der eksisterer inden for hjemmeservice. Konkret vil det medføre, at fx ændringsblanketter og ansøgningskema for ID-nr. til udenlandske statsborgere eller danskere bosat i udlandet i løbet af året vil kunne udfyldes og afsendes elektronisk.

Øget kontrol

I det forgangne år intensiverede styrelsen sin kontrolindsats inden for hjemmeservice. Den mest mærkbare nyskabelse har været inddragelse af hjemmeservicekunderne, som via direkte henvendelser er blevet bedt om at be- eller afkræfte de kundeindbetalinger, styrelsen har registreret.

Det er styrelsens overbevisning, at indførelsen af dette kontroltiltag i samspil med intensivring af de kendte kontroller er medvirkende til, at ordningen nyder et godt ry i offentligheden – både blandt brugere og beslutningstagere.

Information og service

Erhvervs- og Selskabsstyrelsen er den myndighed under Erhvervsministeriet, der varetager den daglige administration af ordningen. Dette arbejde indebærer bl.a. behandling af optagelsesansøgninger, telefonservice, tilskudsadministration, kontrol samt udarbejdelse af Hjemmeservice Nyt og lignende informationsmateriale.

Som led i administrationen deltager styrelsen i en række møder og arrangementer både med hjemmeservicevirksomheder og andre offentlige myndigheder, hvor der sker gensidig udveksling af information. For styrelsens vedkommende anvendes disse møder hovedsageligt til at få et indtryk af, hvad der rører sig inden for branchen samt inspiration til, hvordan administrationen evt. kan forbedres.

Deltagelse i informationsmøder med hjemmeservicevirksomheder

I årets løb har styrelsens medarbejdere deltaget i 6 fællesmøder med hjemmeservicevirksomheder rundt omkring i landet. Møderne har alle været arrangeret af de lokale TIC-centre, som også står for det praktiske i forbindelse med arrangementerne. Styrelsen deltager gerne i sådanne møder, da det er vores opfattelse, at der her opnås en frugtbar dialog.

Tværgående samarbejde

Inden for Erhvervsministeriets område er tre styrelser (Erhvervsfremme Styrelsen, Forbrugerstyrelsen samt Erhvervs- og Selskabsstyrelsen) i forskelligt omfang beskæftiget med hjemmeserviceordningen. Mellem styrelserne foregår en koordination og informationsudveksling, som bl.a. skal sikre, at ordningen administreres ud fra et bredt kendskab til ordningen og de vilkår, virksomhederne arbejder under.

Samarbejde med kommuner om optagelser og kontrol

Erhvervs- og Selskabsstyrelsen arbejder også sammen med kommunerne. Kommunernes rolle er som hidtil at yde information om ordningen og at foretage de indledende

kontrolforanstaltninger i forbindelse med optagelser af nye virksomheder i ordningen, herunder at indstille til styrelsen, hvorvidt virksomheden bør optages i ordningen. Derudover er der i år 2000 indgået en aftale mellem styrelsen og Kommunernes Landsforening om en fordeling af den kontrol, der efterfølgende finder sted. Aftalen indebærer, at kommunerne skal udføre et vist antal kontrolbesøg om året. Ligeledes indgår kommunerne i kontrollen med, at virksomhederne ikke har eller oparbejder en gæld til det offentlige over 50.000 kr.

Samarbejde med Told&Skat

Som administrerende myndighed er styrelsen i henhold til lovgivningen forpligtet til at foretage indberetning af tilskudsoplysninger til Told&Skat. Indberetningerne, der har til formål at sikre, at der svares korrekt moms og skat af virksomhedernes hjemmeserviceomsætning, indeholder foruden SE-nr./CVR-nr. på de virksomheder, der er tilmeldt ordningen, også oplysninger om tilskudsbeløb og omsætning.

Hjemmeservice Nyt

I lighed med de foregående år har styrelsen i årets løb udarbejdet nyhedsbreve, som udsendes til alle landets hjemmeservicevirksomheder, kommuner, TIC-centre og øvrige samarbejdspartnere. I år er det blevet til 4 numre, der indeholder information og vejledning om forhold, der har betydning for virksomhederne, herunder om administration af ordningen og fortolkning af hjemmeservicelovgivningen.

De fire numre i år 2000 har bl.a. indeholdt omtale af:

- Beregning af brutto- og nettobeløb efter lovændringen
- Søgefunktionen på internettet, der gør det muligt for kunder at finde hjemmeservicevirksomheder i lokalområdet.
- Regler om fakturering og bogføring
- Kundetilfredshedsundersøgelsen
- Registrering af virksomhedsnavne
- Betaling via PBS
- Erhvervsservice
- Nye fortolkninger og afgørelser



- Afhentning af børn og forsikring
- Forstærket indsats mod misbrug af CPR-numre
- Det internetbaserede korrektionssystem (IBK)

www.eogs.dk/hjemmeservice

Styrelsens elektroniske hjemmeside på internettet er i årets løb blevet væsentligt ændret. Først og fremmest er det nu muligt for hjemmeservicekunderne via søgemaskinen at finde en hjemmeservicevirksomhed i lokalområdet, der udfører de ydelser, man ønsker.

Ligeledes er der for både virksomheder og kunder via hjemmesiden nem og hurtig adgang til det internetbaserede korrektionssystem (IBK), der giver mulighed for at foretage korrektioner on-line.

Som beskrevet i indledningen er styrelsen langt fremme i arbejdet med en ny og forbedret version af den nuværende Internet Service, der forventes iværksat i første halvår af 2001. Som tidligere beskrevet forventes

det også, at der i løbet af året vil blive mulighed for over internettet at indberette adresseændringer og ansøge om ID-nr. til udenlandske statsborgere bosat i Danmark og danske statsborgere bosat i udlandet.

Hjemmeservicesiden indeholder også generel information om hjemmeservice samt links til de gældende regler for hjemmeservice, nyhedsbreve samt publikationerne: Information om hjemmeservice, Vidensbog om hjemmeservice, Information om tilskudsberettiget havearbejde mv. Hjemmeservicesiden på www.eogs.dk er i år 2000 blevet besøgt ca. 20.000 gange.

Telefonservice

Det er fortsat væsentligt for styrelsen, at yde en god daglig telefonservice over for hjemmeservicevirksomhederne. Der er i løbet af året indløbet ca. 14.500 opkald fra virksomheder, kunder, kommuner m.fl. vedrørende hjemmeservice. Opkaldene drejer sig hovedsageligt om tilskudsudbetaling, fortolkning af reglerne, optagelse af nye virksomheder og generel information om ordningen.

Tilfredshedsundersøgelsen 2000

Styrelsen har i lighed med 1999 gennemført en tilfredshedsundersøgelse med det formål at afdække, om styrelsens service opfylder de behov og forventninger, som hjemmeservicevirksomhederne har.

I november 2000 modtog 400 hjemmeservicevirksomheder et spørgeskema, hvoraf 69,5% besvarede skemaet. Resultatet af undersøgelsen fremgår af nedenstående skema.

(Tallene i parentes viser resultaterne fra 1999):

Som det fremgår, er 95% af virksomhederne generelt tilfredse med styrelsens service. Der er desuden stor tilfredshed med nyhedsbrevet Hjemmeservice Nyt og Vidensbogen, mens tilfredsheden med retteproceduren ved fejl og mangler i servicegirokortene er knap så stor. Tilfredsheden med styrelsens internetbaserede korrektionssystem (IBK) er steget markant sammenlignet med 1999.

	Hvordan er styrelsens service generelt?
Tilfredsstillende: 95% (92,9%) Utilfredsstillende: 5% (7,1%)	
	Hvordan er styrelsens telefonservice?
Tilfredsstillende: 86,2% (82,5%) Utilfredsstillende: 13,8% (17,5%)	
	Hvordan fungerer tilskudsproceduren generelt?
Tilfredsstillende: 77,4% Utilfredsstillende: 22,6%	
	Hvordan er retteproceduren vedrørende fejl og mangler i servicegirokort?
Tilfredsstillende: 74% Utilfredsstillende: 26%	
	Hvordan fungerer det internetbaserede korrektionssystem (IBK)?
Tilfredsstillende: 87,1% (66,7%) Utilfredsstillende: 12,9% (33,3%)	
	Hvordan er BG Banks service generelt?
Tilfredsstillende: 58,6% Utilfredsstillende: 41,4%	
	Er indeholdet af Hjemmeservice Nyt forståeligt?
Ja: 99% (99,2%) Nej: 1% (0,8%)	
	Giver oplysningerne i Hjemmeservice Nyt de oplysninger, du har brug for?
Ja: 95,1% (90,9%) Nej: 4,9% (9,1%)	
	Er du tilfreds med Vidensbogen?
Ja: 95,9% (94,2%) Nej: 4,1% (5,8%)	
	Har du besøgt styrelsens hjemmeside www.eogs.dk i de sidste 3 måneder?
Ja: 31,4% Nej: 68,6%	

I opgørelsen er alene medtaget oplysninger fra de virksomheder, som kunne svare på spørgsmålene. Andelen af "ved ikke"-svar har på de fleste spørgsmål ligget under 10%. Kun på spørgsmålet om IBK (69%) og spørgsmålet om Vidensbogen (26,5%) har "ved ikke"-andelen været over 10%.

Kundetilfredshedsundersøgelse

Erhvervs- og Selskabsstyrelsen kunne i starten af august offentliggøre en rapport udarbejdet for styrelsen af PLS Rambøll, som skulle afdække kundetilfredsheden med hjemmeservice.

Undersøgelsen blev foretaget via interview med 376 kunder og viste bl.a., at 80% angav at være tilfredse eller meget tilfredse

med kvaliteten af arbejdet, mens 93% angav at være tilfredse eller meget tilfredse med virksomhedernes overholdelse af tider og aftaler. Lidt færre (ca. 70%) angav at være tilfredse eller meget tilfredse med prisen på det udførte arbejde.

Kundetilfredshedsundersøgelsen kan læses i sin helhed på internettet: www.eogs.dk/hjemmeservice under "rapporter".

Kontrol

Revisionsbesøg

Styrelsen har siden 1998 haft aftale med to revisionsfirmaer, Moore Stephens Danmark og Censor Revision om gennemførelse af kontrolbesøg i virksomhederne. I årets løb har ca. 200 virksomheder, svarende til 5% af alle hjemmeservicevirksomheder, haft besøg af en af revisorerne.

Under besøget gennemgår revisoren virksomhedens regnskabsmateriale bl.a. for at kontrollere, om det udførte arbejde er berettiget til tilskud, og om fakturaerne er korrekt udfyldt. Revisoren undersøger også, om virksomheden har tegnet lovpligtige forsikringer, ligesom virksomhedens momsforhold, ansættelsesforhold og miljøforhold gennemgås.

I forbindelse med kontrolbesøgene yder revisoren samtidig rådgivning til virksomheden, og tilbagemeldingerne til styrelsen viser da også, at mange virksomheder mener, at de får noget konstruktivt ud af revisionsbesøgene.

Efter kontrolbesøget modtager virksomheden en rapport om eventuelle kritiske forhold, som revisorerne har konstateret.

Det foreløbig resultat af kontrolbesøgene viser, at en del virksomheder ikke overholder bogføringsloven og momsloven. Et gennemgående problem er her mangelfuld eller fejlagtig udfyldning af fakturaer. Styrelsen har påtalt forholdene, og virksomhederne har herefter fået en frist til at udbedre manglerne. I de tilfælde, hvor en virksomhed har overtrådt bestemmelser i lovgivningen, har styrelsen iværksat en eller flere af lovgivningens sanktionsmuligheder, som er: Påtale af forholdet, krav om tilbagebetaling af uretmæssigt udbetalte tilskud samt udelukkelse af virksomheden enten midlertidigt eller permanent. I særlig grove tilfælde, hvor der er sket misbrug af ordningen, er der endvidere indgivet politianmeldelse af virksomhedens ejer(e).

Stikprøvekontrol af erhvervsansvarsforsikring

Hjemmeservicevirksomhederne har pligt til at have en gyldig erhvervsansvarsforsikring, som dækker for skader påført husstandens

personer og ting. Styrelsen udvalgte derfor i 2000 tilfældigt 236 virksomheder, svarende til 5% af alle virksomheder, der har fået udbetalt tilskud i 2000, for at kontrollere om virksomhederne havde tegnet en sådan forsikring. Resultatet af stikprøven var, at forsikringsforholdene for ca. 93% af virksomhedernes vedkommende var i orden. I de resterende tilfælde har 12 virksomheder efterfølgende fået berigtiget manglen, mens 5 virksomheder p.t. opfylder kriterierne for udelukkelse.

Inddragelse af kunder i stikprøveundersøgelser

Som et nyt tiltag har Erhvervs- og Selskabsstyrelsen i år 2000 inddraget kunderne i kontrollen i form af de såkaldte saldomeddelelser. Denne kontrolform indebærer, at tilfældigt udvalgte hjemmeservicekunder får tilsendt et brev med en tilhørende opgørelse over de hjemmeservicekøb, den pågældende er registreret for i styrelsen. De oplysninger, som kunderne gøres bekendt med, er hjemmeservicevirksomhedens navn, fakturaens brutto- og nettobeløb samt indbetalingsdato. Kunderne bedes herefter om at bekræfte, hvorvidt de er enige eller uenige i saldomeddelelsens oplysninger.

Målrettede undersøgelser

Styrelsen har i år 2000 endvidere intensivret sine målrettede undersøgelser, der iværksættes på baggrund af resultaterne af stikprøveundersøgelserne eller efter eksterne henvendelser fra fx kunder og kommuner. Ved målrettede undersøgelser henvender styrelsen sig enten til et antal af virksomhedens kunder med henblik på afklaring af særlige forhold eller direkte til virksomheden med krav om redegørelse for nærmere bestemte forhold.

Kontrolindsatsen har samlet ført til 31 udelukkelse af hjemmeservicevirksomheder i 2000, hvoraf de fleste skyldes gæld på over 50.000 kr. til det offentlige. Indførelsen af saldomeddelelser har i samspil med intensiveringen af de målrettede undersøgelser tillige medført, at styrelsen har udelukket et antal virksomheder p.g.a. misbrug af ordningen, herunder for misbrug af CPR-numre





til at få del i tilskud for hjemmeservicearbejde, som reelt ikke var udført. I disse sager er der endvidere indgivet politianmeldelse i hvert enkelt tilfælde.

Kontrol i 2001

Styrelsen vil i samarbejde med kommunerne og Told&Skat også i år 2001 kontrollere, at hjemmeserviceloven overholdes. Der vil således i lighed med sidste år blive aflagt kontrolbesøg hos ca. 5% af virksomhederne. Nogle af virksomhederne til denne kontrol

er allerede udpeget. En del er gengangere fra 2000 (såkaldte opfølgingsbesøg), mens de fleste besøg vil blive foretaget hos endnu ikke kontrollerede virksomheder.

Derudover vil styrelsen opretholde den intensiverede kontrolindsats ved fortsat at udsende et større antal saldomeddelelser til hjemmeservicekunderne. Denne kontrolindsats vil i 2001 i særlig grad være fokuseret på nyoptagne virksomheder med en hastigt voksende tilskudsportefølje i forhold til optagelsestidspunktet.

Hjemmeserviceordningen i tal

Fremgangsmåden ved tilskudsudbetaling

Styrelsen udbetaler løbende tilskud til de ydelser, som bliver udført. Der går normalt højst 9 dage fra kunden har betalt sin andel, til tilskuddet bliver udbetalt til virksomheden via Finansstyrelsen. Udbetalingen foregår efter denne fremgangsmåde:

- 1) Kundens andel af den fakturerede ydelse indbetales i et pengeinstitut eller på posthus. Der anvendes et særligt servicegirokort, hvorpå kunden skal skrive sit CPR-nummer eller ID-nummer samt ydelseskode for at bekræfte det udførte arbejde.
- 2) Betalingen overføres til virksomhedens konto i BG Bank. Servicegirokortet sendes til en central scanner i BG Bank, hvor bl.a. fakturanummer, netto- og bruttobeløb, CPR-nummer eller ID-nummer samt ydelseskode bliver aflæst.
- 3) BG Bank videresender elektronisk oplysningerne til Erhvervs- og Selskabsstyrelsen. Styrelsen har altså ikke de fysiske girokort liggende, men alene oplysningerne i elektronisk form.
- 4) Styrelsen udfører *kontrolcheck I*, hvor det kontrolleres, at tilskudsudregningen er korrekt, og at ydelsestype og kundens CPR-nummer er oplyst.

Hvis der er fejl eller mangler på dette trin, udsender styrelsen automatisk en korrektionsblanket til virksomheden. Her får virksomheden besked om, at den skal sørge for at rette fejlen, før udbetaling kan finde sted. Fejl eller mangler kan rettes på tre måder:

- Udfyldelse og returnering af korrektionsblanketten.

- Voice Response, hvor rettelser kan foretages via tryknaptelefon.
- Internet Service, hvor der er en mulighed for både at udskrive, udfylde og returnere korrektionsblanketter direkte fra virksomhedens egen PC.

- 5) Styrelsen videresender elektronisk kundens CPR-nummer til Datacentralen for identifikation af kunde og husstand.
- 6) Styrelsen foretager *kontrolcheck II*, hvor det kontrolleres, om husstanden og virksomheden er berettiget til at modtage tilskud, og om virksomheden har en konto til modtagelse af tilskud. Er der hindringer for udbetaling, meddeles det virksomheden via en korrektionsblanket.
- 7) Tilskuddet anvises via Finansstyrelsen til udbetaling til virksomhedens konto.

Tilskudsudbetalingerne

I år 2000 udbetalte Erhvervs- og Selskabsstyrelsen 476 mio. kr. i tilskud til husstandenes køb af hjemmeservice. I forhold til 1999 er der sket et fald på 22% i de samlede tilskudsudbetalinger, hvilket ikke er overraskende set i sammenhæng med den lovændring, som trådte i kraft ved årets begyndelse.

Sammenligner man i stedet tallene for hjemmeserviceomsætningen i 1999 og 2000 viser de, at der er sket en nedgang på 14%. Forskellen mellem faldet i tilskud og i omsætning skal først og fremmest ses i lyset af, at tilskudsprocenten til udendørs hjemmeservice er reduceret.

Figur 1 viser udviklingen i tilskudsudbetalinger i mio. kr. samt ændringerne i procent i forhold til foregående år i perioden 1997-2000.

Figur 1

Tilskudsudbetalinger	1997	1998	1999	2000
I alt for året i mio. kr.	322	449	607	476
%-vis ændring i.f.t. foregående år		40%	35%	-22%



Der er foretaget i alt ca. 805.000 tilskudsudbetalinger i år 2000, med en gennemsnitlig udbetaling på ca. 590 kr. I forhold til 1999, hvor der blev foretaget ca. 1.916.000 tilskudsudbetalinger, er der således sket mere end en halvering i antallet af tilskudsudbetalinger. Til gengæld er tilskuddenes gennemsnitlige størrelse næsten fordoblet, idet der kan konstateres en stigning fra ca. 310 kr. til ca. 590 kr.

Den primære forklaring til ændringerne i betalingsmønstret skal formentlig findes i, at der ikke længere ydes tilskud til vinduespolering, som var en ydelse karakteriseret af mange fakturaer med relativt små beløb.

Korrektioner

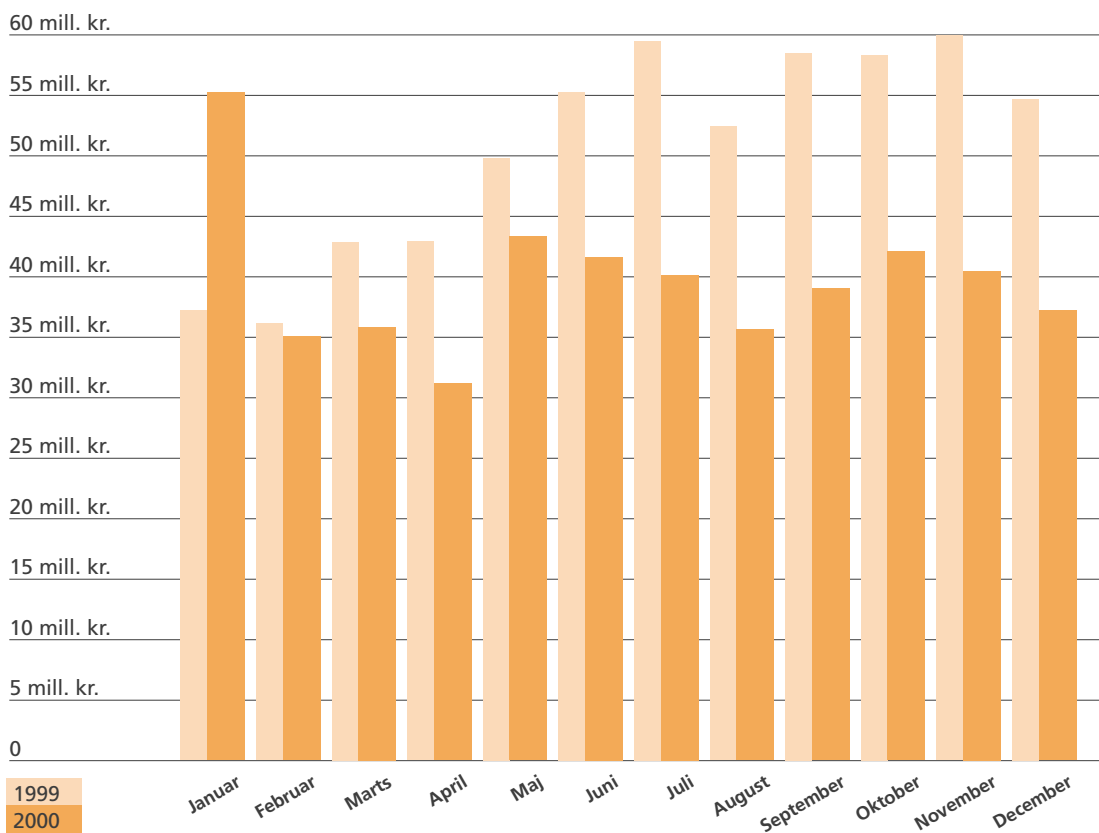
Ca. hver 10. indbetaling på servicegirokortene er behæftet med en eller flere fejl, hvilket medfører, at der ikke umiddelbart kan udbetales tilskud. Således er der opgjort i alt ca. 95.000 fejl på de ca. 805.000 servicegirokort, der er kommet til udbetaling af tilskud. I de fleste tilfælde skyldes det fejl eller mangler i CPR-nummeret eller ydelseskoden. Der var dog også et væsentligt antal fejl i starten af året, som skyldtes, at der var blevet indbetalt på de gamle servicegirokort,

som kun kunne anvendes indtil år 2000, hvor der blev indført nye servicegirokort.

I hvert enkelt tilfælde hvor der konstateres en eller flere fejl på et servicegirokort, skal der gennemføres en korrektionsprocedure, før der kan ske udbetaling af tilskuddet. Korrektionsproceduren kan foregå på tre forskellige måder. Den ene er indsendelse af en udfyldt korrektionsblanket. En anden er internetbaseret korrektion, hvor virksomheden eller kunden kan foretage de fornødne rettelser i elektronisk form direkte via internettet (IBK). Den tredje er styrelsens trykknaptelofonservice (Voice Response). I 2000 blev ca. 32% af korrektionerne foretaget ved indsendelse af papirblanketter, mens 68% foregik elektronisk fordelt med ca. 25% over IBK og 43% over Voice Response. I 1999 var de tilsvarende tal for korrektionsblanketter (34%), for IBK (19%) og for Voice Response (47%).

Styrelsen kan generelt registrere en stigende interesse for at anvende internettet til korrektioner, og det er forventningen, at denne interesse vil tiltage, når den nye og forbedrede version af Internet Service lanceres i løbet af første halvår 2001.

Figur 2 Tilskudsudbetalinger pr. måned



Som i de foregående år er der store sæsonudsving i tilskudsudbetalingerne, hvilket fremgår af figur 2, der viser tilskudsudbetalingernes størrelse fordelt over årets måneder og til sammenligning viser de tilsvarende fordelinger for 1999. Det relativt høje tilskudsbeløb, der blev udbetalt i januar måned 2000, skal primært ses i sammenhæng med, at mange vinduespolerere i denne periode fik afviklet deres udestående tilgodehavender, og at der generelt set går et vis stykke tid, fra ydelsen bliver udført, til kunderne indbetaler, og tilskuddet kan komme til udbetaling.

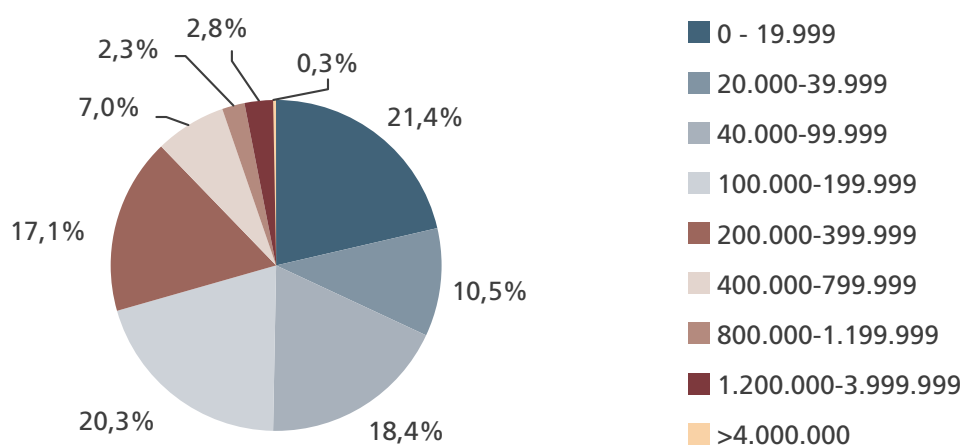
Virksomhederne i hjemmeserviceordningen

Ved årets begyndelse var 4.669 virksomheder optaget i ordningen. Ved udgangen af året var dette tal faldet med knap 10% til 4.226. Tilbagegangen skal hovedsageligt ses i sammenhæng med det store antal af virksomheder, der udelukkende eller næsten udelukkende udførte vinduespolering, og som i starten af året udmeldte sig af ordningen.

I løbet af året har 1.127 virksomheder udmeldt sig af ordningen, mens 684 nye virksomheder er blevet optaget i ordningen. 31 virksomheder er blevet udelukket, og 8 er blevet midlertidigt udelukket. Endvidere er der i 29 tilfælde givet afslag på ansøgning om optagelse, mens 57 ansøgninger er bortfaldet. Samlet giver det en nettotilbagegang på 474 virksomheder. 4.650 af de tilmeldte virksomheder har fået udbetalt tilskud i år 2000, hvilket svarer til 87% af de virksomheder, som har været optaget i ordningen i løbet af året. Disse virksomheder har haft en gennemsnitlig hjemmeserviceomsætning på knap 230.000 kr., hvilket i forhold til 1999 er et fald på 14%.

Langt størstedelen af virksomhederne er enkeltmandsvirksomheder, mens kun meget få drives i selskabsform eller partnerskabsform. I alt 3.819 – svarende til ca. 90% af virksomhederne – er enkeltmandsvirksomheder, hvilket er uændret i forhold til sidste år. Næsten 6% drives i selskabsform, hvilket er en lille stigning i forhold til 1999, mens de øvrige virksomheder (næsten 4%) drives i partnerskaber o.lign.

Figur 3 Virksomhedernes andel af den samlede hjemmeserviceomsætning
(fordelt på virksomhedernes omsætningsstørrelse)



Figur 3 viser, at halvdelen af virksomhederne har en hjemmeserviceomsætning inkl. moms under 100.000 kr., og at 70% af virksomhederne har en hjemmeserviceomsætning inkl.

moms under 200.000 kr. Modsat har kun godt 3% af virksomhederne en omsætning inkl. moms på 1,2 mio. kr. og derover.

Som det fremgår af figur 4 tegner godt halvdelen af de hjemmeservicevirksomheder, der fik udbetalt tilskud i år 2000, sig for tilsammen 7,4% af den samlede hjemmeser-

viceomsætning. I den anden ende af skalaen har 12 virksomheder tilsammen haft en omsætning på 102 mio. kr. Det svarer til 9,6% af erhvervets samlede omsætning.

Figur 4 Hjemmeservicevirksomhedernes andel i omsætningen

Hjemmeserviceomsætning Sum (kr.)	Omsætning i %	Akkumuleret	Antal virksomheder	Akkumuleret
8.047.056,90	0,8%	0,8%	993	21,4%
14.108.468,64	1,3%	2,1%	488	31,8%
57.028.487,25	5,4%	7,4%	855	50,2%
138.793.863,70	13,0%	20,5%	946	70,6%
215.952.621,30	20,3%	40,7%	796	87,7%
181.956.421,30	17,1%	57,8%	325	94,7%
101.011.664,40	9,5%	67,3%	105	96,9%
246.421.383,10	23,1%	90,4%	130	99,7%
102.269.966,50	9,6%	100,0%	12	100,0%
1.065.589.933,09	100,0%		4.650	

Af de virksomheder, som ved årets udgang var optaget i ordningen er der ca. en trediedel, som kun tilbyder en ydelsestype. I 1999 var det ca. en fjerdedel af virksomhederne,

der kun tilbød en ydelsestype. Typisk er det hovedydelseerne rengøring eller havearbejde, som virksomhederne tilbyder i de tilfælde, hvor de kun udfører en type ydelse.

Figur 5 Fordelingen af ydelser på antallet af virksomheder

Ydelse	Virksomheder, der tilbyder denne ydelse	Virksomheder, der tilbyder denne ydelse i %		Virksomheder, der kun tilbyder denne ydelse
		2000	1999	
Indkøb af dagligvarer	2.010	47,6%	(45,9%)	0
Rengøring	3.217	76,1%	(72,0%)	509
Madlavning & opvask	1.426	33,7%	(31,3%)	2
Vask & strygning	1.682	39,8%	(36,8%)	2
Havearbejde	2.788	66,0%	(63,3%)	867
Andet	958	22,7%	(15,0%)	0
Afhentning af børn fra daginstitutioner	229	5,4%	(—)	0

Forbrugets fordeling på ydelser

Efter lovændringen er der sket en markant ændring i ydelsesmønstret, som primært kan henføres til, at der ikke længere ydes tilskud til vinduespolering, og at tilskuddet til uden-dørs hjemmeservice er reduceret til 35%.

Hovedydelseerne er nu rengøring og havearbejde som tilsammen tegner sig for ca. 94% af de samlede udbetalte tilskud.

Tilskuddet til rengøring er i år 2000 steget med 24% i forhold til 1999, og denne ydelsestype udgør alene over halvdelen af de samlede tilskudsudbetalinger. Havearbejde og andet udendørs hjemmeservice har – til trods for reduktionen i tilskudsprocenterne – oplevet et mindre fald på kun 7,5% i den samlede hjemmeserviceomsætning i forhold til 1999.



Figur 6 viser, hvordan forbruget af hjemmetservice har fordelt sig på de to hovedydelse i hver amtskommune samt i Københavns og Frederiksberg kommuner. Nederst i tabellen er foretaget en sammentælling, der viser fordelingen på landsplan sammenholdt med

de tilsvarende tal for 1999. For mere detaljerede opgørelser over tilskuddenes fordeling på de enkelte kommuner mv. kan der henvises til de tabeller, som er optrykt i bilaget bagest i årsrapporten.

Figur 6 Samlet forbrug og forbrugets fordeling indenfor amtskommunerne samt Frederiksberg og Københavns kommuner

Amtskommune/ Kommune	Forbrug i kr.	Heraf på rengøring	Heraf på havearbejde	Heraf på andet
Københavns amt	170.461.822	54%	41%	5%
Frederiksborg	116.680.770	59%	36%	5%
Århus	114.909.415	64%	30%	6%
Fyn	86.804.209	57%	37%	6%
Nordjylland	81.641.719	68%	25%	7%
Vejle	67.374.365	53%	35%	11%
Viborg	56.381.236	75%	18%	7%
Vestsjælland	55.379.861	65%	32%	6%
Ringkøbing	54.700.234	65%	21%	15%
Københavns kom.	53.404.964	68%	26%	5%
Sønderjylland	51.201.455	53%	41%	7%
Roskilde	49.939.867	69%	26%	6%
Storstrøm	42.218.083	60%	35%	5%
Ribe	39.089.541	66%	28%	7%
Frederiksberg	17.352.092	74%	21%	4%
Bornholm	7.380.867	51%	44%	4%
Hele landet 2000	1.065.575.032	62%	32%	6%
Hele landet 1999	1.240.480.834	43%	30%	27% ²

² Heraf udgjorde vinduespolering 24% af det samlede udbetalte tilskud.

Tilskuddets fordeling

I år 2000 har i alt 231.766 husstande benyttet sig af hjemmeserviceordningen. Det svarer til, at ca. 10% af alle danske husstande i løbet af året har fået udbetalt tilskud til en eller flere hjemmeserviceydelse. Sammenholdt med det tilsvarende tal for 1999 - hvor hver 7. husstand fik udført hjemmeservice - er der sket en tilbagegang på knap 33% i antallet af husstande, som har benyttet sig af ordningen i årets løb.

Til de husstande, der har benyttet sig af ordningen, er der gennemsnitligt blevet udbetalt tilskud 3-4 gange i løbet af året, og det gennemsnitlige årlige tilskudsbeløb pr. husstand er på 2.053 kr. De tilsvarende tal for 1999 viser, at der gennemsnitligt blev udbetalt 1.755 kr. i tilskud pr. husstand fordelt over 5-6 udbetalinger. Ændringen skal primært ses som følge af, at der ikke længere udbetales tilskud til vinduespolering, som var

karakteriseret af mange relativt små tilskudsudbetalinger.

Tilskud pr. indbygger

Som det fremgår af figur 7, kan der konstateres et fald i tilskuddet pr. indbygger på knap 22% i forhold til 1999. Faldet er nogenlunde jævnt fordelt på amterne. Kun Københavns kommune har haft et fald, der er halvt så stort som gennemsnittet, mens Bornholm har haft et fald, der er næsten dobbelt så stort som gennemsnittet.

Ligeledes kan det konstateres, at andele af husstande, der mindst en gang i løbet af året har fået udbetalt tilskud til hjemmeservice er faldet med 33% på landsplan. Dette fald er nogenlunde jævnt fordelt over amterne. Kun Københavns og Frederiksberg kommune har oplevet et væsentligt større fald på henholdsvis 44% og 47%.

Figur 7 Tilskud pr. indbygger

Amtskommune/ Kommune	Tilskud pr. indbygger (kr.)	Ændring fra 1999	Samlet tilskud (mio. kr.)	Husstande med hjemmeservice	Andele af husstande	Ændring fra 1999 i %
Frederiksborg	140,30	-18,5%	116.680.770	17.945	11,6%	-27,8%
Kbh. amt	119,96	-19,3%	73.590.097	27.130	9,6%	-32,8%
Viborg	113,07	-19,0%	26.422.879	14.612	6,3%	-29,1%
Roskilde	99,34	-23,4%	23.003.888	11.090	11,3%	-32,2%
Sønderjylland	98,08	-19,0%	22.235.546	13.691	5,9%	-30,5%
Ringkøbing	92,53	-14,9%	25.247.154	11.806	5,1%	-26,9%
Frederiksberg	89,71	-15,1%	8.103.282	2.984	6,0%	-47,7%
Vejle	85,48	-28,4%	29.706.697	17.129	7,4%	-34,9%
Vestsjælland	84,51	-15,0%	24.937.225	10.737	8,2%	-26,5%
Århus	81,69	-25,6%	52.045.907	26.504	11,4%	-35,5%
Fyn	81,37	-26,2%	38.403.490	22.234	10,4%	-35,2%
Ribe	78,86	-22,0%	17.695.418	10.489	4,5%	-35,0%
Nordjylland	76,14	-28,6%	37.626.036	24.122	10,4%	-31,9%
Bornholm	72,22	-39,5%	7.380.867	2.508	12,3%	-36,8%
Storstrøm	72,17	-18,1%	18.699.925	10.152	8,5%	-31,5%
Kbh. kom.	45,86	-9,5%	22.733.806	8.316	3,0%	-44,9%
Hele landet	89,43	-21,8%	476.682.540	231.766	9,5%	-33,0%

I bilaget til årsrapporten er der en mere detaljeret oversigt over erhvervets omsætning fordelt på ydelser og forbruget af

hjemmeservice i hver enkelt af landets kommuner.

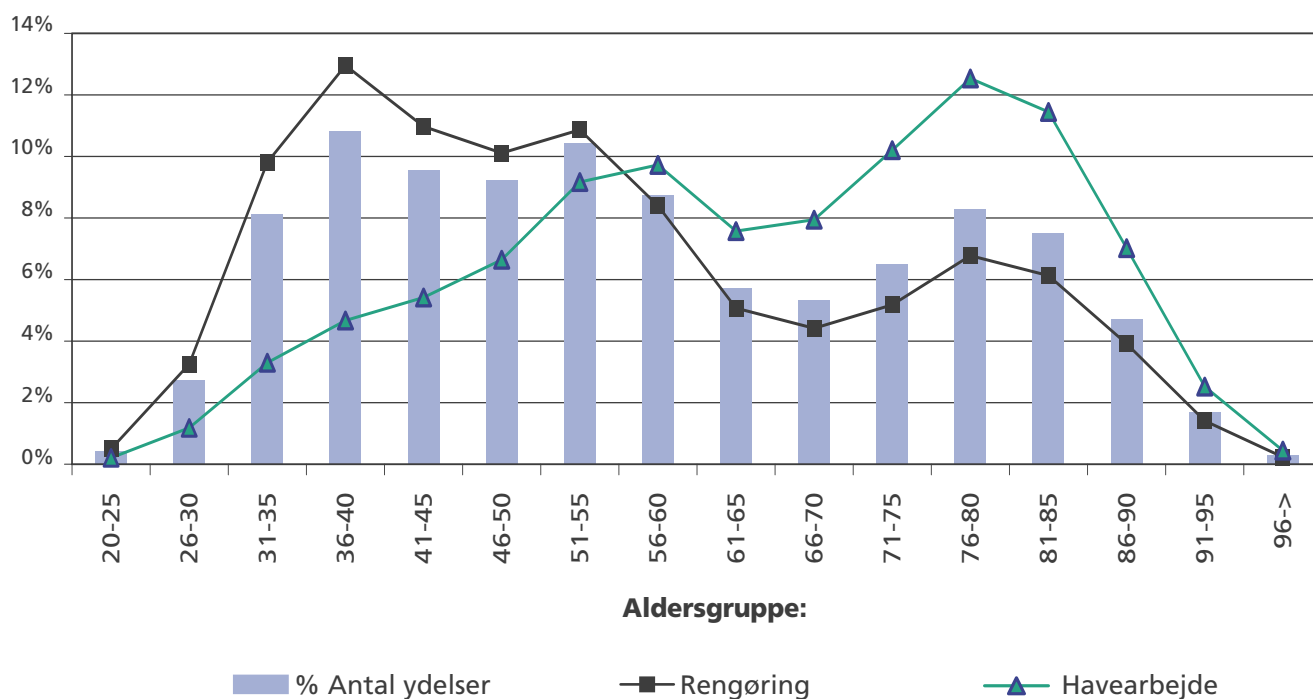




I lighed med sidste år foretog styrelsen i januar og juli en stikprøve for at undersøge aldersfordelingen blandt kunderne. Resultaterne viser, at 40% af kunderne er i aldersgruppen af 36-55 årige. Udvides denne aldersgruppe til at omfatte de 31-60 årige, udgør denne gruppe i alt 57% af alle hjemmeservicekunder. I forhold til 1999 kan der konstateres en større udjævning af hjemmeservicekunderne fordelt på aldersgrupper.

Fordelt på ydelsestyper illustrerer figuren, at de yngre aldersgrupper får udført mere rengøring end gennemsnittet, mens de ældre aldersgrupper får udført mere havearbejde end gennemsnittet. Således er 55% af kunderne, der får udført rengøring, i aldersgruppen 31-55 år, mens 44% af kunderne til haveydelser er 71 år og opefter.

Figur 8 Fordeling af forbrug på aldersgrupper (januar og juli 2000)



Hjemmeserviceforbruget fordelt på amter og kommuner 2000

Københavns og Frederiksberg kommuner og Københavns amt	20
Frederiksborg amt	21
Roskilde amt	22
Vestsjællands amt	23
Storstrøms amt	24
Bornhoms amt	25
Fynt amt	26
Sønderjyllands amt	27
Ribe amt	28
Vejle amt	29
Ringkøbing amt	30
Århus amt	31
Viborg amt	32
Nordjyllands amt	33

For sammenligning med kommunetallene for 1999 henvises der til Erhvervs- og Selskabsstyrelsens hjemmeside: <http://www.eogs.dk/hjemmeservice>



Københavns og Frederiksberg kommuner og Københavns amt

Amtskommune/ Kommune	Omsætning (kr.)*	Rengøring: andel (%)	Havearbejde: andel (%)	Andet: andel (%)	Tilskud i alt pr. indbygger (kr.)	Antal husstande med hjemmeservice	Andel af husstande (%)
København	53.404.964	68	26	5	45,86	8.316	3,0
i % af landstotalen (2000)	5	110	82	87	51,28	3,58	37,7
i % af landstotalen (1999)	4	121	75	184	44,4	4,4	38,3
Frederiksberg	17.352.092	74	21	4	89,71	2.984	6,0
i % af landstotalen (2000)	2	120	67	69	100,30	1,28	13,5
i % af landstotalen (1999)	2	129	54	132	92,5	1,6	78,8
Ballerup	6.006.088	59	33	8	59,05	1.272	6,2
Brøndby	2.992.389	63	30	7	39,41	875	5,8
Dragør	5.449.756	67	27	5	194,52	892	16,6
Gentofte	49.265.154	48	50	3	302,87	4.807	15,1
Gladsaxe	11.709.425	54	42	4	82,40	2.262	7,7
Glostrup	2.490.442	58	33	10	55,32	791	7,8
Herlev	3.064.386	46	49	5	46,54	941	7,5
Albertslund	2.735.676	68	23	9	43,33	856	6,9
Hvidovre	5.069.607	59	36	5	45,11	1.474	6,4
Høje-Taastrup	6.514.868	67	24	9	64,79	1.861	9,4
Ledøje-Smørum	1.707.687	68	25	7	74,47	461	5,3
Lyngby-Taarbæk	22.543.824	57	39	4	195,04	2.965	74,8
Rødovre	3.864.980	57	37	6	47,46	1.116	4,3
Søllerød	30.775.896	48	48	4	408,81	2.856	16,1
Ishøj	2.040.001	70	23	6	45,20	560	3,9
Tårnby	5.010.782	65	24	11	58,19	1.391	7,6
Vallensbæk	2.182.888	71	22	7	85,27	541	10,6
Værløse	7.037.972	56	40	4	171,77	1.227	16,5
Københavns amt	170.461.822	54	41	5	119,96	27.130	9,6
i % af landstotalen (2000)	16	87	129	75	134,1	11,7	122,9
i % af landstotalen (1999)	15	86	128	158	130,1	11,7	99,7
Hele landet (2000)	1.065.575.032	62	32	6	89,43	231.766	9,5
Hele landet (1999)	1.240.480.834	43	30	4	114,30	345.798	14,58

* Omsætningstallene refererer til hjemmeservicevirksomhedernes fakturerede bruttobeløb for de udførte hjemmeserviceydelse.

Frederiksborg amt

Amtskommune/ Kommune	Omsætning (kr.)*	Rengøring: andel (%)	Havearbejde: andel (%)	Andet: andel (%)	Tilskud i alt pr. indbygger (kr.)	Antal husstande med hjemmeservice	Andel af husstande (%)
Allerød	7.203.277	63	34	3	140,16	1.299	14,4
Birkerød	13.417.601	50	47	3	266,13	1.725	19,1
Farum	6.819.949	56	40	4	158,16	1.137	15,0
Fredensborg-Humlebæk	7.847.197	58	36	6	175,11	1.037	12,2
Frederikssund	3.386.964	73	22	5	87,67	789	10,3
Frederiksværk	2.200.040	56	38	6	48,35	641	7,4
Græsted-Gilleleje	5.676.327	62	34	3	123,66	867	10,2
Helsingø	4.506.067	57	39	4	106,61	834	11,0
Helsingør	15.621.021	60	33	7	116,82	2.177	8,0
Hillerød	9.669.868	62	34	4	116,28	1.496	9,7
Hundested	1.168.875	54	38	8	55,81	391	9,4
Hørsholm	21.584.246	52	44	4	386,67	2.304	21,6
Jægerspris	2.094.565	78	15	7	106,61	329	8,2
Karlebo	5.867.340	67	28	6	133,50	1.015	12,9
Skibby	1.305.716	71	18	11	93,88	223	8,1
Skævinge	971.546	77	18	5	85,04	144	6,8
Slangerup	1.963.238	65	29	6	108,44	377	11,7
Stenløse	3.100.518	68	28	4	109,24	563	11,0
Ølstykke	2.276.415	75	21	4	74,40	597	10,8
Frederiksborg amt	116.680.770	59	36	5	140,30	17.945	11,6
i % af landstotalen (2000)	11	95	114	75	156,9	7,7	81,3
i % af landstotalen (1999)	10	91	123	132	150,5	7,2	118,3
Hele landet (2000)	1.065.575.032	62	32	6	89,43	231.766	9,5
Hele landet (1999)	1.240.480.834	43	30	4	114,30	345.798	14,58

* Omsætningstallene refererer til hjemmeservicevirksomhedernes fakturerede bruttobeløb for de udførte hjemmeserviceydelser.

Roskilde amt

Amtskommune/ Kommune	Omsætning (kr.)*	Rengøring: andel (%)	Havearbejde: andel (%)	Andet: andel (%)	Tilskud i alt pr. indbygger (kr.)	Antal husstande med hjemmeservice	Andel af husstande (%)
Bramsnæs	1.316.643	72	21	7	68,81	274	7,4
Greve	11.608.704	67	26	7	111,26	2.911	15,0
Gundsø	3.731.633	74	22	4	119,01	670	11,5
Hvalsø	1.876.397	81	15	4	120,04	296	10,1
Køge	6.840.221	59	35	5	79,89	1.899	11,2
Lejre	2.235.963	75	19	6	124,01	438	13,3
Ramsø	1.446.998	75	21	4	73,57	343	9,8
Roskilde	10.966.169	69	25	6	95,29	1.951	7,8
Skovbo	2.959.148	80	15	5	104,88	664	12,6
Solrød	5.159.180	69	25	6	118,78	1.223	15,1
Vallø	1.798.811	51	43	6	79,02	421	9,9
Roskilde amt	49.939.867	69	26	6	99,34	11.090	11,3
i % af landstotalen (2000)	5	111	80	95	111,1	4,8	50,3
i % af landstotalen (1999)	5	105	83	105	113,5	4,7	118,7
Hele landet (2000)	1.065.575.032	62	32	6	89,43	231.766	9,5
Hele landet (1999)	1.240.480.834	43	30	4	114,30	345.798	14,58

* Omsætningstallene refererer til hjemmeservicevirksomhedernes fakturerede bruttobeløb for de udførte hjemmeserviceydelse.

Vestsjællands amt

Amtskommune/ Kommune	Omsætning (kr.)*	Rengøring: andel (%)	Havearbejde: andel (%)	Andet: andel (%)	Tilskud i alt pr. indbygger (kr.)	Antal husstande med hjemmeservice	Andel af husstande (%)
Bjergsted	1.303.033	69	25	6	77,71	211	6,3
Dianalund	1.059.415	73	23	4	68,74	181	6,1
Dragsholm	2.823.437	59	39	2	106,78	447	7,7
Fuglebjerg	1.524.169	59	35	6	100,31	232	8,4
Gørlev	969.356	64	34	3	70,73	180	6,6
Hashøj	1.020.577	52	42	6	68,35	222	8,7
Haslev	2.061.928	71	21	8	68,49	654	10,5
Holbæk	6.828.791	65	32	3	90,56	803	5,3
Hvidebæk	1.137.519	56	43	1	87,49	179	7,8
Høng	1.730.828	69	29	3	62,43	290	8,4
Jernløse	757.884	74	22	3	75,21	89	3,9
Kalundborg	3.290.050	58	37	5	75,21	732	8,1
Korsør	2.344.574	45	42	14	49,63	1.288	13,7
Nykøbing-Rørvig	1.773.079	47	48	5	106,22	345	9,5
Ringsted	6.680.468	73	23	4	103,82	1.270	9,9
Skælskør	2.335.488	61	33	6	90,19	445	8,5
Slagelse	6.724.772	53	42	5	79,29	1.515	8,7
Sorø	3.349.829	77	19	4	107,40	513	7,8
Stenlille	565.083	86	10	4	50,84	123	5,4
Svinninge	1.048.733	75	23	1	76,25	144	5,4
Tornved	1.448.063	78	20	2	77,77	223	5,9
Trundholm	2.607.136	71	27	2	107,07	417	8,4
Tølløse	1.995.649	80	17	2	102,41	234	6,2
Vestsjællands amt	55.379.861	65	31	4	84,51	10.737	8,2
i % af landstotalen (2000)	5	104	97	74	94,49	4,6	48,7
i % af landstotalen (1999)	5	112	101	53	87	4,2	79,6
Hele landet (2000)	1.065.575.032	62	32	6	89,43	231.766	9,5
Hele landet (1999)	1.240.480.834	43	30	4	114,30	345.798	14,58

* Omsætningstallene refererer til hjemmeservicevirksomhedernes fakturerede bruttobeløb for de udførte hjemmeserviceydelse.

Storstrøms amt

Amtskommune/ Kommune	Omsætning (kr.)*	Rengøring: andel (%)	Havearbejde: andel (%)	Andet: andel (%)	Tilskud i alt pr. indbygger (kr.)	Antal husstande med hjemmeservice	Andel af husstande (%)
Fakse	1.801.846	67	27	6	66,51	370	7,1
Fladså	1.711.761	71	26	3	108,14	268	9,0
Holeby	766.837	51	46	3	78,59	130	6,9
Holmegaard	1.167.254	89	8	4	81,71	214	7,8
Højreby	304.325	67	24	9	33,60	81	4,4
Langebæk	998.604	59	39	3	71,18	196	7,3
Maribo	1.351.543	54	37	9	53,89	642	12,1
Møn	2.195.164	24	71	5	74,80	607	11,2
Nakskov	1.607.105	56	31	12	46,90	749	9,7
Nykøbing F.	5.670.626	53	41	6	97,06	1.654	13,1
Nysted	1.121.955	48	50	2	87,67	294	11,5
Næstved	6.960.922	72	24	4	68,01	1.412	6,3
Nørre Alslev	1.017.280	52	43	4	46,38	274	6,5
Præstø	2.475.183	63	29	7	153,63	370	11,2
Ravnsborg	911.928	50	41	9	70,37	139	5,1
Rudbjerg	484.666	68	28	4	61,10	106	6,5
Rødby	1.230.139	63	33	4	78,97	218	7,0
Rønnede	798.505	78	19	3	54,83	151	5,5
Sakskøbing	1.025.819	58	34	8	45,75	362	8,6
Stevns	1.202.357	68	24	8	50,09	332	7,0
Stubbekøbing	1.540.768	64	33	4	98,61	271	9,0
Suså	1.172.070	71	24	4	64,70	264	8,0
Sydfalster	1.500.047	53	44	4	92,51	317	9,9
Vordingborg	3.201.381	51	44	5	68,24	731	7,8
Storstrøms amt	42.218.083	60	35	5	72,17	10.152	8,5
i % af landstotalen (2000)	4	97	109	90	80,7	4,4	46
i % af landstotalen (1999)	4	87	117	79	77,1	4,3	88,7
Hele landet (2000)	1.065.575.032	62	32	6	89,43	231.766	9,5
Hele landet (1999)	1.240.480.834	43	30	4	114,30	345.798	14,58

* Omsætningstallene refererer til hjemmeservicevirksomhedernes fakturerede bruttobeløb for de udførte hjemmeserviceydelse.

Bornholms amt

Amtskommune/ Kommune	Omsætning (kr.)*	Rengøring: andel (%)	Havearbejde: andel (%)	Andet: andel (%)	Tilskud i alt pr. indbygger (kr.)	Antal husstande med hjemmeservice	Andel af husstande (%)
Allinge-Gudhjem	923.966	59	36	4	54,68	341	9,9
Hasle	663.467	56	40	4	45,55	235	8,4
Nexø	1.698.787	41	55	5	82,74	495	12,7
Rønne	2.909.043	58	38	4	85,25	1.046	14,2
Aakirkeby	1.185.604	43	52	4	76,17	391	13,6
Bornholms amt	7.380.867	51	44	4	72,2	2.508	12,3
i % af landstotalen (2000)	1	83	138	71	80,8	1,1	11,4
i % af landstotalen (1999)	1	63	118	132	104,5	1,1	135,5
Hele landet (2000)	1.065.575.032	62	32	6	89,43	231.766	9,5
Hele landet (1999)	1.240.480.834	43	30	4	114,30	345.798	14,58

* Omsætningstallene refererer til hjemmeservicevirksomhedernes fakturerede bruttobeløb for de udførte hjemmeserviceydelse.

Fyns amt

Amtskommune/ Kommune	Omsætning (kr.)*	Rengøring: andel (%)	Havearbejde: andel (%)	Andet: andel (%)	Tilskud i alt pr. indbygger (kr.)	Antal husstande med hjemmeservice	Andel af husstande (%)
Assens	1.820.927	81	12	7	81,87	371	7,4
Bogense	362.887	65	24	10	26,09	208	7,1
Broby	1.281.393	65	32	3	93,59	237	8,9
Egebjerg	1.771.517	69	24	7	94,82	427	12,1
Ejby	1.423.613	80	15	5	68,11	327	7,7
Faaborg	3.262.119	68	26	6	85,43	995	12,7
Glamsberg	1.181.776	60	37	3	88,74	260	10,3
Gudme	1.366.025	67	27	5	101,78	310	12,2
Haarby	725.489	68	27	5	67,40	217	10,1
Kerteminde	2.117.268	60	33	7	88,26	565	12,2
Langeskov	1.023.830	61	32	7	73,60	252	10,1
Marstal	596.288	60	35	5	77,46	119	6,8
Middelfart	4.642.468	51	43	6	101,72	1.255	14,6
Munkebo	799.537	35	59	6	56,72	286	11,1
Nyborg	3.998.582	41	55	3	88,03	967	11,1
Nørre Aaby	1.095.783	80	16	4	97,51	209	9,1
Odense	34.279.051	55	39	6	81,71	8.866	10,1
Otterup	1.161.566	70	22	8	50,46	305	6,7
Ringe	2.247.687	59	37	4	89,00	463	9,7
Rudkøbing	1.387.908	44	54	3	84,32	376	11,5
Ryslinge	1.146.560	43	51	6	67,76	358	12,2
Svendborg	9.621.061	56	38	6	98,89	2.550	12,7
Sydlangeland	397.185	53	45	2	41,36	100	4,9
Søndersø	1.660.039	59	36	5	67,85	361	7,9
Tommerup	1.213.291	50	46	4	66,82	414	13,2
Tranekær	467.977	52	37	11	59,19	110	6,5
Ullerslev	447.799	57	38	5	39,34	136	6,8
Vissenbjerg	800.246	40	55	4	54,87	225	8,6
Ærøskøbing	645.955	53	41	6	71,61	144	7,1
Ørbæk	974.339	63	29	8	67,00	247	9,1
Årslev	1.746.382	69	27	4	91,59	358	10,1
Aarup	1.140.659	66	32	2	94,23	216	9,7
Fyns amt	86.804.209	57	37	6	81,37	22.234	10,4
i % af landstotalen (2000)	8	92	116	92	90,9	9,6	100,8
i % af landstotalen (1999)	9	87	111	53	96,4	9,9	112,1
Hele landet (2000)	1.065.575.032	62	32	6	89,43	231.766	9,5
Hele landet (1999)	1.240.480.834	43	30	4	114,30	345.798	14,58

* Omsætningstallene refererer til hjemmeservicevirksomhedernes fakturerede bruttobeløb for de udførte hjemmeserviceydelse.

Sønderjyllands amt

Amtskommune/ Kommune	Omsætning (kr.)*	Rengøring: andel (%)	Havearbejde: andel (%)	Andet: andel (%)	Tilskud i alt pr. indbygger (kr.)	Antal husstande med hjemmeservice	Andel af husstande (%)
Augustenborg	1.075.387	63	34	3	75,56	249	9,2
Bov	2.315.275	32	64	4	88,27	478	10,5
Bredebro	962.372	68	22	10	117,24	275	17,4
Broager	1.210.148	62	29	9	86,31	334	13,2
Christiansfeld	1.188.227	72	21	8	59,69	254	6,6
Gram	888.424	59	34	7	79,42	285	13,4
Gråsten	2.004.270	30	55	16	120,22	510	16,4
Haderslev	6.092.248	51	41	9	83,41	1.855	12,7
Højer	1.164.931	68	25	7	172,56	223	16,4
Lundtoft	1.531.228	52	44	3	104,55	323	12,7
Løgumkloster	1.890.514	46	43	11	116,17	545	18,8
Nordborg	1.635.364	59	36	5	51,39	466	7,4
Nørre-Rangstrup	1.447.361	63	25	13	68,78	727	18,0
Rødding	2.866.447	48	48	4	111,68	805	17,7
Rødebro	1.562.817	48	47	5	57,86	450	9,9
Skærbæk	1.620.187	62	34	5	95,74	387	12,0
Sundeved	1.151.231	48	45	7	95,65	272	13,7
Sydals	1.119.765	48	50	2	72,04	240	9,0
Sønderborg	5.441.771	54	43	4	78,01	1.435	9,8
Tinglev	1.246.128	46	49	5	52,10	392	9,1
Tønder	5.097.181	58	33	9	178,89	1.212	21,0
Vojens	2.443.341	65	28	7	66,32	712	10,1
Aabenraa	5.246.839	46	49	5	99,22	1.262	12,1
Sønderjyllands amt	51.201.455	53	41	7	87,72	13.691	12,3
i % af landstotalen (2000)	5	85	127	112	98,1	5,9	62
i % af landstotalen (1999)	5	76	123	53	105,9	5,7	123,7
Hele landet (2000)	1.065.575.032	62	32	6	89,43	231.766	9,5
Hele landet (1999)	1.240.480.834	43	30	4	114,30	345.798	14,58

* Omsætningstallene refererer til hjemmeservicevirksomhedernes fakturerede bruttobeløb for de udførte hjemmeserviceydelse.

Ribe amt

Amtskommune/ Kommune	Omsætning (kr.)*	Rengøring: andel (%)	Havearbejde: andel (%)	Andet: andel (%)	Tilskud i alt pr. indbygger (kr.)	Antal husstande med hjemmeservice	Andel af husstande (%)
Billund	1.429.783	64	31	6	69,30	322	8,9
Blaabjerg	669.415	67	28	4	47,29	138	5,2
Blåvandshuk	617.708	60	35	5	65,83	150	8,7
Bramming	1.558.978	81	11	8	56,00	555	10,3
Brørup	773.029	61	36	4	52,65	239	8,7
Esbjerg	14.983.974	64	31	5	80,09	3.851	10,0
Fanø	508.600	45	53	2	67,89	137	9,2
Grindsted	1.825.618	82	7	11	51,25	708	9,4
Helle	1.364.647	73	15	12	78,20	242	7,3
Holsted	1.356.183	81	16	3	90,24	330	11,4
Ribe	4.009.297	62	32	6	102,37	1.089	13,8
Varde	4.154.384	62	28	10	94,42	1.230	13,9
Vejen	3.399.597	69	26	5	92,50	737	10,4
Ølgod	2.438.328	60	28	12	96,33	761	16,2
Ribe amt	39.089.541	66	28	7	78,88	10.489	10,7
i % af landstotalen (2000)	4	106	86	111	88,2	4,5	47,5
i % af landstotalen (1999)	4	99	79	26	88,4	4,7	115,2
Hele landet (2000)	1.065.575.032	62	32	6	89,43	231.766	9,5
Hele landet (1999)	1.240.480.834	43	30	4	114,30	345.798	14,58

* Omsætningstallene refererer til hjemmeservicevirksomhedernes fakturerede bruttobeløb for de udførte hjemmeserviceydelse.

Vejle amt

Amtskommune/ Kommune	Omsætning (kr.)*	Rengøring: andel (%)	Havearbejde: andel (%)	Andet: andel (%)	Tilskud i alt pr. indbygger (kr.)	Antal husstande med hjemmeservice	Andel af husstande (%)
Brædstrup	2.515.296	77	17	6	141,00	434	11,9
Børkop	2.316.967	54	40	6	85,54	480	11,0
Egtved	3.044.549	65	21	14	94,97	620	10,5
Fredericia	5.978.649	43	47	10	53,48	2.300	10,3
Gedved	2.169.515	63	14	22	106,11	415	10,4
Give	1.903.547	51	27	21	63,47	408	7,2
Hedensted	3.000.766	52	35	13	82,59	721	11,2
Horsens	11.680.919	40	51	10	84,14	3.095	11,8
Jelling	868.337	62	31	7	70,68	189	8,4
Juelsminde	3.603.962	68	23	9	110,83	743	11,4
Kolding	11.874.977	51	38	12	85,18	3.604	12,7
Lunderskov	1.092.122	48	34	18	93,18	230	11,1
Nørre-Snede	826.937	54	20	26	53,28	216	7,0
Tørring-Uldum	2.741.870	52	27	20	104,05	565	11,6
Vamdrup	1.036.552	66	15	19	69,08	191	6,6
Vejle	12.719.401	60	33	7	103,19	2.918	11,3
Vejle amt	67.374.365	53	35	11	85,48	17.129	11,1
i % af landstotalen (2000)	6	86	110	187	95,6	7,4	77,6
i % af landstotalen (1999)	7	87	109	132	104,4	7,6	119,5
Hele landet (2000)	1.065.575.032	62	32	6	89,43	231.766	9,5
Hele landet (1999)	1.240.480.834	43	30	4	114,30	345.798	14,58

* Omsætningstallene refererer til hjemmeservicevirksomhedernes fakturerede bruttobeløb for de udførte hjemmeserviceydelse.

Ringkøbing amt

Amtskommune/ Kommune	Omsætning (kr.)*	Rengøring: andel (%)	Havearbejde: andel (%)	Andet: andel (%)	Tilskud i alt pr. indbygger (kr.)	Antal husstande med hjemmeservice	Andel af husstande (%)
Aulum-Haderup	1.707.059	50	11	38	122,99	286	10,4
Brande	798.160	68	22	10	41,65	147	3,9
Egvad	1.305.450	69	23	8	64,67	291	7,3
Herning	12.783.367	64	20	15	101,82	2.975	11,5
Holmsland	936.282	82	15	3	84,07	143	6,9
Holstebro	8.647.146	66	19	16	99,80	2.024	11,3
Ikast	4.781.097	39	40	21	82,90	852	8,9
Lemvig	4.968.071	86	9	5	127,48	849	10,7
Ringkøbing	4.403.166	69	27	4	114,84	992	13,5
Skjern	3.034.944	75	19	6	109,08	720	13,0
Struer	3.752.777	65	19	16	91,46	1.041	12,6
Thyborøn-Harboøre	468.506	89	9	2	44,94	80	3,9
Thyholm	661.750	88	5	7	88,49	121	7,5
Trehøje	1.245.490	43	24	33	58,57	185	4,9
Ulfborg-Vemb	1.283.190	75	18	7	85,39	225	7,5
Videbæk	1.161.994	65	17	18	46,10	335	6,9
Vinderup	1.769.550	53	22	25	100,17	332	9,9
Aaskov	992.234	41	14	45	67,84	208	7,4
Ringkøbing amt	54.700.234	65	21	15	92,53	11.806	10,1
i % af landstotalen (2000)	5	104	64	245	103,5	5,1	53,5
i % af landstotalen (1999)	5	133	70	132	95,1	4,7	97,3
Hele landet (2000)	1.065.575.032	62	32	6	89,43	231.766	9,5
Hele landet (1999)	1.240.480.834	43	30	4	114,30	345.798	14,58

* Omsætningstallene refererer til hjemmeservicevirksomhedernes fakturerede bruttobeløb for de udførte hjemmeserviceydelse.

Århus amt

Amtskommune/ Kommune	Omsætning (kr.)*	Rengøring: andel (%)	Havearbejde: andel (%)	Andet: andel (%)	Tilskud i alt pr. indbygger (kr.)	Antal husstande med hjemmeservice	Andel af husstande (%)
Ebeltoft	2.744.256	79	15	6	90,25	488	7,5
Galten	1.339.254	65	29	6	58,79	426	10,5
Gjern	951.269	83	10	7	60,77	245	8,1
Grenaa	2.807.907	74	22	3	69,06	479	5,6
Hadsten	2.057.864	66	27	8	82,20	556	12,0
Hammel	1.831.692	66	28	6	80,36	444	10,0
Hinnerup	2.029.650	61	32	7	80,64	559	13,2
Hørning	1.834.710	48	47	6	92,96	441	13,8
Langå	1.338.937	70	22	8	75,93	450	13,2
Mariager	1.513.400	81	9	10	88,26	383	11,2
Midtdjurs	944.894	81	15	4	58,25	204	6,2
Nørhald	767.156	69	24	7	41,15	234	6,6
Nørre Djurs	799.038	82	15	3	48,70	154	4,8
Odder	3.794.864	56	27	17	87,46	1.028	12,3
Purhus	809.761	80	14	6	45,37	263	7,9
Randers	5.406.947	58	35	7	39,04	2.281	7,4
Rosenholm	1.395.568	76	17	7	65,19	388	9,3
Rougsø	1.355.840	88	9	4	79,54	208	6,0
Ry	1.993.885	71	23	6	87,86	435	10,4
Rønde	1.979.559	78	18	4	140,68	309	11,4
Samsø	844.867	75	19	6	93,49	235	11,3
Silkeborg	13.659.607	76	19	5	123,01	2.761	12,0
Skanderborg	5.289.580	66	29	5	112,88	1.174	13,6
Sønderhald	1.201.585	85	8	8	71,04	278	8,3
Them	1.252.067	81	15	4	86,29	275	10,0
Århus	54.965.260	57	37	6	85,13	11.806	8,9
Århus amt	114.909.415	64	30	6	81,69	26.504	9,3
i % af landstotalen (2000)	11	103	93	107	91,3	11,4	120,1
i % af landstotalen (1999)	11	109	88	79	96	11,9	101,2
Hele landet (2000)	1.065.575.032	62	32	6	89,43	231.766	9,5
Hele landet (1999)	1.240.480.834	43	30	4	114,30	345.798	14,58

* Omsætningstallene refererer til hjemmeservicevirksomhedernes fakturerede bruttobeløb for de udførte hjemmeserviceydelse.

Viborg amt

Amtskommune/ Kommune	Omsætning (kr.)*	Rengøring: andel (%)	Havearbejde: andel (%)	Andet: andel (%)	Tilskud i alt pr. indbygger (kr.)	Antal husstande med hjemmeservice	Andel af husstande (%)
Bjerringbro	3.070.960	73	22	6	102,53	804	13,9
Fjends	838.538	79	18	4	47,93	229	7,2
Hanstholm	542.514	77	17	6	42,67	146	5,9
Hvorslev	1.248.429	72	18	9	86,53	285	10,1
Karup	1.044.080	64	31	5	70,87	374	12,9
Kjellerup	3.199.263	67	27	5	105,78	851	14,7
Morsø	3.983.581	88	7	4	84,33	925	9,1
Møldrup	1.734.940	83	13	4	109,35	433	13,7
Sallingsund	1.682.257	69	22	8	125,26	484	18,9
Skive	7.581.161	72	24	5	125,24	2.162	16,6
Spøttrup	1.747.027	70	26	4	101,59	460	14,4
Sundsøre	1.935.919	80	16	4	136,17	315	11,2
Sydthy	2.908.941	82	15	3	119,45	629	12,7
Thisted	6.192.067	60	21	19	97,60	2.595	20,1
Tjele	2.289.454	93	4	3	132,92	362	10,9
Viborg	15.211.139	80	13	7	171,05	3.270	16,7
Aalestrup	1.170.967	61	29	10	66,31	288	8,7
Viborg amt	56.381.236	75	18	7	113,07	14.612	14,3
i % af landstotalen (2000)	5	121	55	118	126,4	6,3	66,2
i % af landstotalen (1999)	5	130	57	79	122,1	6	142,8
Hele landet (2000)	1.065.575.032	62	32	6	89,43	231.766	9,5
Hele landet (1999)	1.240.480.834	43	30	4	114,30	345.798	14,58

* Omsætningstallene refererer til hjemmeservicevirksomhedernes fakturerede bruttobeløb for de udførte hjemmeserviceydelse.

Nordjyllands amt

Amtskommune/ Kommune	Omsætning (kr.)*	Rengøring: andel (%)	Havearbejde: andel (%)	Andet: andel (%)	Tilskud i alt pr. indbygger (kr.)	Antal husstande med hjemmeservice	Andel af husstande (%)
Arden	1.144.630	71	24	4	62,70	268	7,7
Brovst	1.264.162	69	23	7	69,43	282	7,8
Brønderslev	4.551.660	73	22	5	107,65	1.308	14,8
Dronninglund	2.101.168	88	9	3	67,24	357	5,6
Farsø	1.417.403	49	40	11	77,00	418	11,9
Fjerritslev	2.396.309	45	29	26	128,71	670	18,8
Frederikshavn	3.713.049	74	17	9	50,17	1.545	9,7
Hadsund	1.803.462	55	40	4	75,71	405	8,8
Hals	2.087.118	77	20	2	87,41	428	9,3
Hirtshals	2.730.706	75	18	7	88,37	1.098	17,4
Hjørring	6.470.709	65	28	7	83,37	2.552	16
Hobro	3.609.580	72	24	4	109,53	830	12,1
Læsø	357.473	37	60	2	69,43	131	11,9
Løgstør	2.442.243	61	33	5	102,91	800	17,4
Løkken-Vrå	1.396.503	78	18	4	73,62	410	10,8
Nibe	1.445.870	88	6	5	88,24	376	11,4
Nørager	811.271	84	11	5	70,84	176	7,7
Pandrup	1.413.479	66	26	8	59,07	468	10,1
Sejflod	810.690	72	23	5	41,62	212	5,7
Sindal	1.488.340	83	11	6	75,94	454	11,7
Skagen	1.673.062	59	34	7	58,80	675	11,4
Skørping	1.765.610	70	25	5	84,50	389	9,6
Støvring	1.941.177	81	14	5	73,45	444	8,8
Sæby	3.420.056	79	13	8	89,94	851	10,9
Aabybro	1.342.389	76	16	8	57,84	539	12,2
Aalborg	25.881.321	66	28	6	72,45	6.952	8,9
Aars	2.162.282	44	38	18	73,32	1.084	19,3
Nordjyllands amt	81.641.719	68	25	7	76,14	24.122	10,9
i % af landstotalen (2000)	8	110	77	115	85,1	10,4	109,3
i % af landstotalen (1999)	9	107	74	79	93,3	10,2	112
Hele landet (2000)	1.065.575.032	62	32	6	89,43	231.766	9,5
Hele landet (1999)	1.240.480.834	43	30	4	114,30	345.798	14,58

* Omsætningstallene refererer til hjemmeservicevirksomhedernes fakturerede bruttobeløb for de udførte hjemmeserviceydelse.

Erhvervs- og Selskabsstyrelsens hjemmeservice-publikationer

Forbrugere

- Praktisk hjælp til private hjem – med tilskud, februar 2000

Virksomheder

- Information om hjemmeserviceordningen, februar 2000
- Vejledning om tilskudsberettiget havearbejde, april 1997
- Vidensbog om hjemmeserviceordningen, februar 2000
- Hjemmeservice Nyt, kvartalsvise udgivelser

Ovenstående publikationer kan fås ved henvendelse til:
Erhvervs- og Selskabsstyrelsen
Postboks 1000
Kampmannsgade 1
1780 København V

Publikationerne kan desuden læses på
styrelsens hjemmeside www.eogs.dk

Kommuner

- Kontrolopgaver i hjemmeserviceordningen, september 1997
- Optagelse af virksomheder under hjemmeserviceordningen, oktober 1997
- Opfølgning på de kommunale temadage 1998 om kontrolarbejdet, juli 1998
- Kontrol-check-skemaer, juli 1998

■ Rapport over hjemmeserviceordningen 2000

Erhvervs- og Selskabsstyrelsen
Kampmannsgade 1
1780 København V

Tlf. 33 30 77 00
Fax 33 30 77 99

E-post eogs@eogs.dk

www.eogs.dk