

# Hjemmeservice-ordningen

## Rapport over hjemmeservice- ordningen 1998

Erhvervs- og Selskabsstyrelsen  
Februar 1999



# Forord



Hjemmeservice er en af de hurtigst voksende brancher i Danmark. Erhvervet har omsat for 900 mio. kr. i 1998. Det svarer til en stigning på 24% på bare ét år.

Hver 8. husstand har købt hjemmeservice i 1998, og en undersøgelse i foråret viste, at 9 ud af 10 hjemmeservicekunder er tilfredse med det arbejde, virksomhederne udfører.

Dermed er der lagt op til en fortsat succes, hvor hjørnестenen er den positive sammenhæng mellem tilfredse kunder og stigende omsætning.

Jeg ved, at introduktionen af den nuværende hjemmeserviceordning i 1997 var forbundet med nogen turbulens. Derfor er det i særlig grad glædeligt, at en undersøgelse nu viser, at virksomhederne generelt er tilfredse med hjemmeserviceordningen og dens administration. Men også på dette område bør vi se på mulighederne for administrative lettelser. Et skridt på vejen er tilbuddet om Internet Service, hvor virksomhederne bl.a. kan rette fejlbehæftede betalinger over internettet.

Det er ikke kun i Danmark, at hjemmeserviceordningen er kendt. Den danske hjemmeserviceordning er også genstand for en del interesse i udlandet, hvor især ordningens administration og beskæftigelsespotentialer er i fokus.

Fremtiden tegner lys for hjemmeservice!

A handwritten signature in blue ink that reads "Pia Gjellerup". The signature is stylized and fluid.

Pia Gjellerup

# Indhold

Side

## Information, service og kontrol

<b>Information</b>	<b>3</b>
Vidensbog om hjemmeservice	3
Hjemmeservice Nyt	3
Tilfredshedsundersøgelse	4
Cirkulationsstikprøve	5
Dialogmøder	5
Service	6
Internet Service	6
Telefonservice	6
<b>Kontrol</b>	<b>7</b>
Kommunale temadage om kontrolarbejdet	7
Forsikringskontrol	7
Udgående kontrol	7
Samarbejde med Told & Skat	7
Oparbejdelse af gæld til det offentlige	8
Målrettede undersøgelser	8
<b>Ny bekendtgørelse om hjemmeservice</b>	<b>8</b>
<b>Internationale aktiviteter</b>	<b>8</b>

## Hjemmeserviceordningen i tal

<b>Tilskudsudbetalingerne</b>	<b>9</b>
<b>Virksomhederne i hjemmeserviceordningen</b>	<b>10</b>
<b>Forbrugets fordeling på ydelser</b>	<b>13</b>
<b>Tilskuddets fordeling</b>	<b>14</b>

## Publikationer

<b>Forbrugere</b>	<b>16</b>
<b>Virksomheder</b>	<b>16</b>
<b>Kommuner</b>	<b>16</b>

# Information, service og kontrol

## Information

For at tilgodese hjemmeserviceerhvervets udvikling søger Erhvervs- og Selskabsstyrelsen at yde den bedst mulige information til virksomhederne og de kommunale samarbejdspartnere om hjemme-

serviceordningens regler og administration. Samtidig fører styrelsen en tæt dialog med virksomhederne og kommunerne for at sikre, at administrationen af ordningen til stadighed udvikles.

## Vidensbog om hjemmeservice

Alle landets kommuner og hjemmeservicevirksomheder modtog i 1998 en vidensbog om hjemmeservice. Vidensbogen indeholder Erhvervs- og Selskabsstyrelsens fortolkninger af lov om hjemmeservice.

Hensigten er, at virksomheder og kommuner kan bruge vidensbogen som et opslagsværk, hvis der fx opstår tvivl, om en ydelse er tilskudsberettiget.

Vidensbogen rummer bl.a. også oplysninger om reglerne for:

- Hvilke husstande der kan købe hjemmeservice med tilskud
- Husstandens betaling og udbetaling af tilskud
- Tilskud til materialer, maskiner og transport
- Fakturering

## Hjemmeservice Nyt

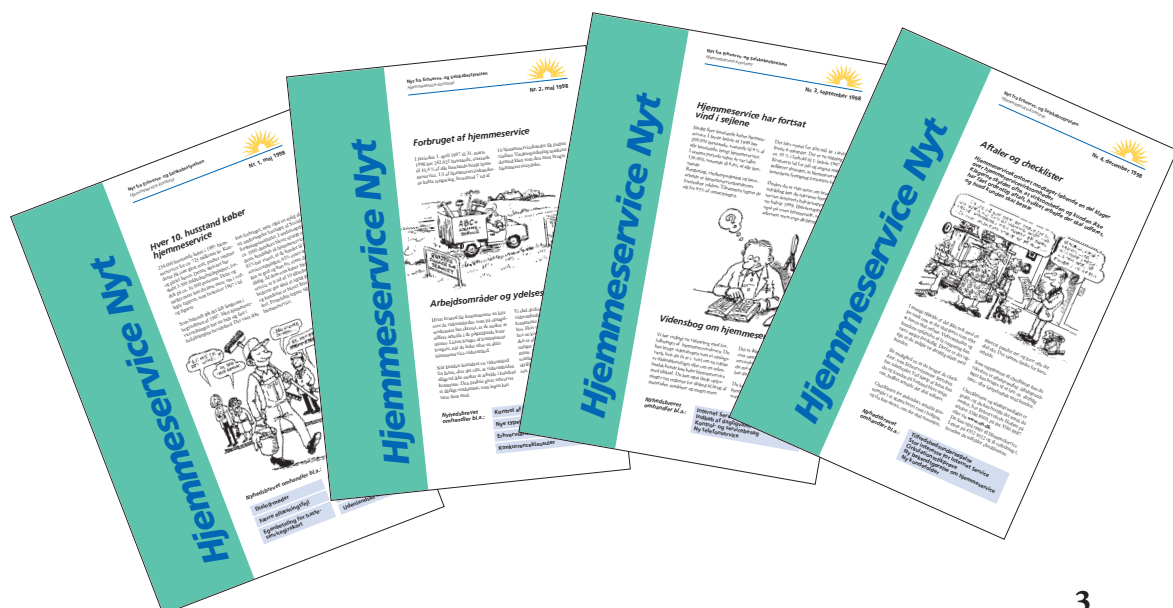
Hjemmeservice Nyt oplyser bl.a. om forhold, som har betydning for virksomhedernes administration og om fortolkningsspørgsmål, hvor fx indkøb af dagligvarer har været på dagsordenen. God skik for virksomhedernes forhold til medarbejdere har også været blandt emnerne i Hjemmeservice Nyt.

Tilfredse hjemmeservicekunder er afgørende for erhvervets stadige vækst. Derfor har styrelsen også slået et slag for, at virksomhederne bør indgå skriftlige

aftaler med kunderne for at undgå misforståelser og deraf følgende utilfredshed.

Virksomhederne kunne endeligt læse om udviklingen i erhvervets omsætning, om styrelsens kontrolarbejde og om de serviceydelser, styrelsen tilbyder for at gøre det nemmere at drive hjemmeservicevirksomhed.

Hjemmeservice Nyt udsendes én gang i kvartalet til alle hjemmeservicevirksomheder.



## Tilfredshedsundersøgelse

Styrelsen har gennemført en spørgeskemaundersøgelse med det formål at afdække, om vores service stemmer overens med hjemmeservicevirksomhedernes behov og forventninger. Vi spurgte 115 hjemmeservice-virksomheder, hvoraf 71,3 % returnerede spørgeskemaet. Hver 3. virksomhed havde knyttet bemærkninger og kommentarer til besvarelsen.

Resultatet af undersøgelsen fremgår af nedenstående skema\*).

Som det fremgår af tabellerne, er 95 % af virksomhederne generelt tilfredse eller meget tilfredse med styrelsens service.

Desuden er 9 ud af 10 virksomheder tilfredse eller meget tilfredse med styrelsens administration af tilskud til de indbetalte servicegirokort, hvor kunden og virksomheden har påført alle oplysninger korrekt. Styrelsen ser resultatet som udtryk for stor tilfredshed med ordningen, især når den fungerer efter hensigten.

### Hvordan er styrelsens service generelt?

Tilfredsstillende	95%	
Utilfredsstillende	5%	

### Hvordan er tilskudsudbetalingerne til servicegirokort uden fejl?

Tilfredsstillende	90,1%	
Utilfredsstillende	9,9%	

### Hvordan er tilskudsudbetalingerne til servicegirokort med fejl?

Tilfredsstillende	61,7%	
Utilfredsstillende	38,3%	

### Hvordan er styrelsens telefonservice?

Tilfredsstillende	87,3%	
Utilfredsstillende	12,7%	

### Er indholdet i Hjemmeservice Nyt forståeligt?

Ja	100%	
Nej	0%	

### Er oplysningerne i Hjemmeservice Nyt nyttige?

Ja	90,1%	
Nej	9,9%	

### Er Vidensbogen tilfredsstillende?

Ja	96,4%	
Nej	3,6%	

\*) I opgørelsen er der alene medtaget oplysninger fra de virksomheder, som kunne svare på spørgsmålene. Der var 2 virksomheder, som ikke kunne svare på spørgsmålet om styrelsens generelle service. Mellem 1 og 5 % af virksomhederne kunne ikke svare på spørgsmålene vedrørende tilskudsudbetalingen og nyhedsbrevets forståelighed, mens der var mellem 13 og 31 % af virksomhederne som svarede "ved ikke" til spørgsmålene om telefonservice, nytten af nyhedsbrevet og vidensbogen. Sidstnævnte kan ses som udtryk for, at virksomhederne enten ikke har læst publikationerne eller ikke har haft behov for at ringe til styrelsen.

87 % af virksomhederne er tilfredse eller meget tilfredse med styrelsens telefonservice. Alle virksomhederne synes, at hjemmeservice Nyt er forståeligt, og mere end 90 % af virksomhederne synes, at både Hjemmeservice Nyt og Vidensbogen er nyttige.

Vi er naturligvis stolte af, at så mange virksomheder er tilfredse med vores indsats, og vil fortsat arbejde på at yde en service, som imødekommer virksomhedernes behov.

---

## Cirkulationsstikprøve

Hjemmeservicevirksomhederne får sine indtægter for udført arbejde via kunders betaling og tilskuddet fra staten. Under normale omstændigheder udbetales tilskuddet til det udførte arbejde senest 9 hverdage, efter kunden har betalt servicegirokortet.

Vi har gennemført to stikprøveundersøgelser med det formål at få belyst, om hele tilskudsforløbet, holder sig indenfor tidsfristen.

Resultatet af de to undersøgelser er, at der gennemsnitligt går under 7 hverdage, fra servicegirokortet bliver betalt på posthus eller lignende, til tilskuddet er til rådighed på virksomhedens konto. Det betyder, at virksomheden modtager statstilskuddet en uge efter, at den har modtaget kundens betaling.

Styrelsen vurderer, at resultatet er tilfredsstillende.

---

## Dialogmøder

Styrelsen har i løbet af året afholdt 8 dialogmøder med virksomheder fra Esbjerg, Herning, Århus, Odense, Slagelse, Roskilde, Helsingør og Rønne.

Formålet med møderne var at få belyst, på hvilke områder administrationen fungerer tilfredsstillende, og på hvilke områder der kan laves forbedringer. Møderne var generelt præget af en livlig debat, hvor bl.a. BG Banks rolle, styrelsens publikationer, markedsføring, økonomi og regnskab samt det internetbaserede korrektionssystem (Internet Service) var blandt emnerne på dagsordenen.

Virksomhederne udtrykte desuden tilfredshed med det Voice Response-system, styrelsen indførte i efteråret 1997 for at gøre det lettere for kunder og mindre virksomheder at rette fejlbehæftede servicegirokort.

Det er styrelsens indtryk, at virksomhederne fandt det interessant at møde repræsentanter fra såvel andre hjemmeservicevirksomheder som styrelsen.

Dialogmøderne har været til stor gavn for styrelsen. Den frugtbare debat, ikke mindst virksomhederne imellem, har således bidraget til at give et godt billede af, hvad der rører sig i erhvervet.

Foruden dialogmøderne med virksomhederne har styrelsen i løbet af året holdt to udbytterige møder med Danske Hjemmeservicevirksomheders Brancheforening (DHB). På møderne drøftede vi bl.a. hjemmeserviceordningens udvikling, herunder kundetilgang, rekruttering af arbejdskraft og den nye bekendtgørelse.

### Internet Service

Styrelsen bestræber sig løbende på at lette de administrative byrder og bedre virksomhedernes likviditet. I forlængelse af Voice Response-systemet, hvor 1/3 af alle rettelser foretages i dag, tog styrelsen initiativ til at udvikle et nyt system, kaldet Internet Service.

Med Internet Service kan virksomhederne bl.a. udskrive, rette og indsende korrektionsblanketter direkte over internettet, så de hurtigere får tilskuddet udbetalt. Desuden kan virksomhederne hente lister over udbetalte tilskud og gemme listerne i et format, som kan læses af de fleste regneark og databaser.

Hjemmeservicevirksomheder, som ønsker at bruge Internet Service, skal have et elektronisk certifikat hos styrelsen. Certifikatet sikrer transmissionen mellem virksomheden og styrelsen. Desuden sikrer certifikatet, at den enkelte virksomhed kun har adgang til egne korrektions- og tilskudslistor.

I indkøringsperioden havde Internet Service visse børnesygdomme, som løbende blev rettet i samråd med flere af de tilmeldte virksomheder. Børnesygdommene er i dag et vel overstået kapitel, og mere end 100 virksomheder har siden introduktionen i oktober tilmeldt sig Internet Service.

---

### Telefonservice

Styrelsen havde i løbet af året 18.000 telefonopkald fra hjemmeservicevirksomheder, virksomhedernes kunder og andre, der havde spørgsmål til hjemmeserviceordningen.

Som et forsøg indførte styrelsen at holde telefonerne åbne om torsdagen i de sene eftermiddagstimer. Imidlertid var der kun ganske få virksomheder, som benyttede den udvidede service. Forsøget ophørte derfor med udgangen af 1998.

Styrelsen fører i samarbejde med kommunerne kontrol med, at hjemmeservice-loven overholdes. Kontrollen skal sikre, at enkelte virksomheder ikke misbruger ord-

ningen og dermed ødelægger udviklingsmulighederne for de mange seriøse virksomheder, der ønsker at skabe et professionelt hjemmeservicehverv.

### Kommunale temadage om kontrolarbejdet

Styrelsen afholdte i 1998 en række kommunale temadage for alle kommuner om hjemmeserviceordningen. Møderne blev afholdt på 5 forskellige steder i landet. I alt deltog 138 personer fordelt på 109 kommuner.

Formålet med de kommunale temadage var at udveksle erfaringer mellem styrelsen og kommunerne om administrationen af hjemmeserviceordningen med særlig fokus på kontrolarbejdet.

Temadagene var præget af en god og livlig debat. De mest generelle emner og

spørgsmål, som blev rejst på temadagene, er siden optrykt i en rapport, som er sendt til alle landets kommuner.

Rapporten omtaler bl.a., hvad der skal kontrolleres, hvordan kommunerne får oplysninger til brug for kontrolarbejdet, samt hvordan de kan foretage udgående kontrol hos virksomhederne. Til brug for kommunernes udgående kontrol har styrelsen også udsendt et kontrolskema, som kommunerne enten kan anvende som inspiration for kontrolarbejdet eller som et direkte checkskema, når kommunen besøger en virksomhed.

### Forsikringskontrol

Hjemmeservicevirksomhederne har pligt til at have en gyldig erhvervsansvarsforsikring. Styrelsen udvalgte derfor tilfældigt 363 virksomheder i 1998. Virksomhederne blev bedt om at indsende en kopi af deres forsikringspolice og dokumentation for, at policen var gyldig.

Resultatet af stikprøven var, at 7 aktive virksomheder blev udelukket som følge af, at de ikke havde en gyldig erhvervsansvarsforsikring. Ved en tilsvarende stikprøve i 1997 blev 17 ud af 340 virksomheder udelukket. Udviklingen går dermed i den rigtige retning.

### Udgående kontrol

Styrelsen har skærpet indsatsen på kontrolområdet og har efter en udbudsrunde indgået et samarbejde med de to revisionsfirmaer Moore Stephens Danmark og Censor Revision. Formålet med den udgående kontrol er at påse, at virksom-

hederne overholder lovens bestemmelser for udbetaling af tilskud.

I en lang række tilfælde har revisorerne fundet anledning til at indskærpe reglerne for fakturering og bogføring.

### Samarbejde med Told & Skat

Ved samkøring af momsoplysninger med Told & Skat har styrelsen i nogle tilfælde konstateret uoverensstemmelser mellem den indberettede moms og virksomhedernes hjemmeserviceomsætning. I sådanne tilfælde bliver styrelsens oplysninger sendt til Told & Skat med henblik på en nærmere undersøgelse.

Samarbejdet med Told & Skat spillede også en stor rolle ved den undersøgelse, som resulterede i udelukkelsen af landets på daværende tidspunkt største hjemmeservicevirksomhed.

## Oparbejdelse af gæld til det offentlige

Ifølge hjemmeservice-loven må ejere eller personer med bestemmende indflydelse på virksomheden ikke have en forfalden gæld til det offentlige på mere end 50.000 kr.

Styrelsen har på den baggrund udelukket 11 virksomheder fra ordningen.

## Målrettede undersøgelser

Med udgangspunkt i den daglige tilskuds-administration samt henvendelser fra enten borgere, virksomheder eller kommuner foretager styrelsen løbende målrettede undersøgelser af, om enkeltvirksomheder har modtaget hjemmeservice-tilskud til ydelser, som ikke er tilskudsberettigede.

Undersøgelserne har i 1998 givet anledning til, at 9 virksomheder er blevet pålagt at tilbagebetale hjemmeservicetilskud. De 7 af virksomhederne havde begået så alvorlige lovovertrædelser, at de samtidig blev udelukket fra ordningen. Af de 7 udelukkede virksomheder havde 4 modtaget tilskud til indkøb og distribution af varer til flere husstande ad gangen. Disse virksomheder har indbragt styrelsens afgørelser for Erhvervsankenævnet.

## Ny bekendtgørelse om hjemmeservice

I løbet af 1998 har styrelsen udarbejdet en ny bekendtgørelse om hjemmeservice, som erstatter bekendtgørelsen af 20. november 1996. Inden den nye bekendtgørelse trådte i kraft den 1. februar 1999, blev den drøftet med Danske Hjemmeservicevirksomheders Brancheforening.

Bekendtgørelsen omhandler bl.a.:

- Udlandsdankeres og udenlandske statsborgeres adgang til at købe tilskudsberettiget hjemmeservice.
- Regler for hjemmeservice i sommerhuse, institutioner og dødsboer.
- Definition af hvad der forstås ved en person med bestemmende indflydelse på en hjemmeservicevirksomhed.
- Erhvervsansvarsforsikring
- Faktureringsregler

## Internationale aktiviteter

Den danske hjemmeserviceordning har været genstand for en del opmærksomhed i udlandet. I løbet af 1998 har styrelsen således været vært for delegationer fra Sverige og Østrig, som især har været interesseret i at høre om ordningens administration samt erhvervets udvikling og beskæftigelsespotentialer.

Styrelsen har desuden været i Holland, hvor myndighederne og repræsentanter fra erhvervet fortalte om den hjemmeservice-forsøgsordning, som på nationalt plan trådte i kraft den 1. januar 1998.

Endeligt har styrelsen i henholdsvis Italien og Frankrig holdt foredrag om den danske hjemmeservice-model ved rundbords-samtaler med andre EU-medlemslande om nye jobmuligheder indenfor rengørings- og serviceindustrien.

# Hjemmeserviceordningen i tal

## Tilskudsudbetalingerne

Erhvervs- og Selskabsstyrelsen har i 1998 udbetalt næsten 450 mio. kr. i tilskud til husstandes køb af hjemmeservice. Dette er en stigning i forhold til 1997 på 39 %\*).

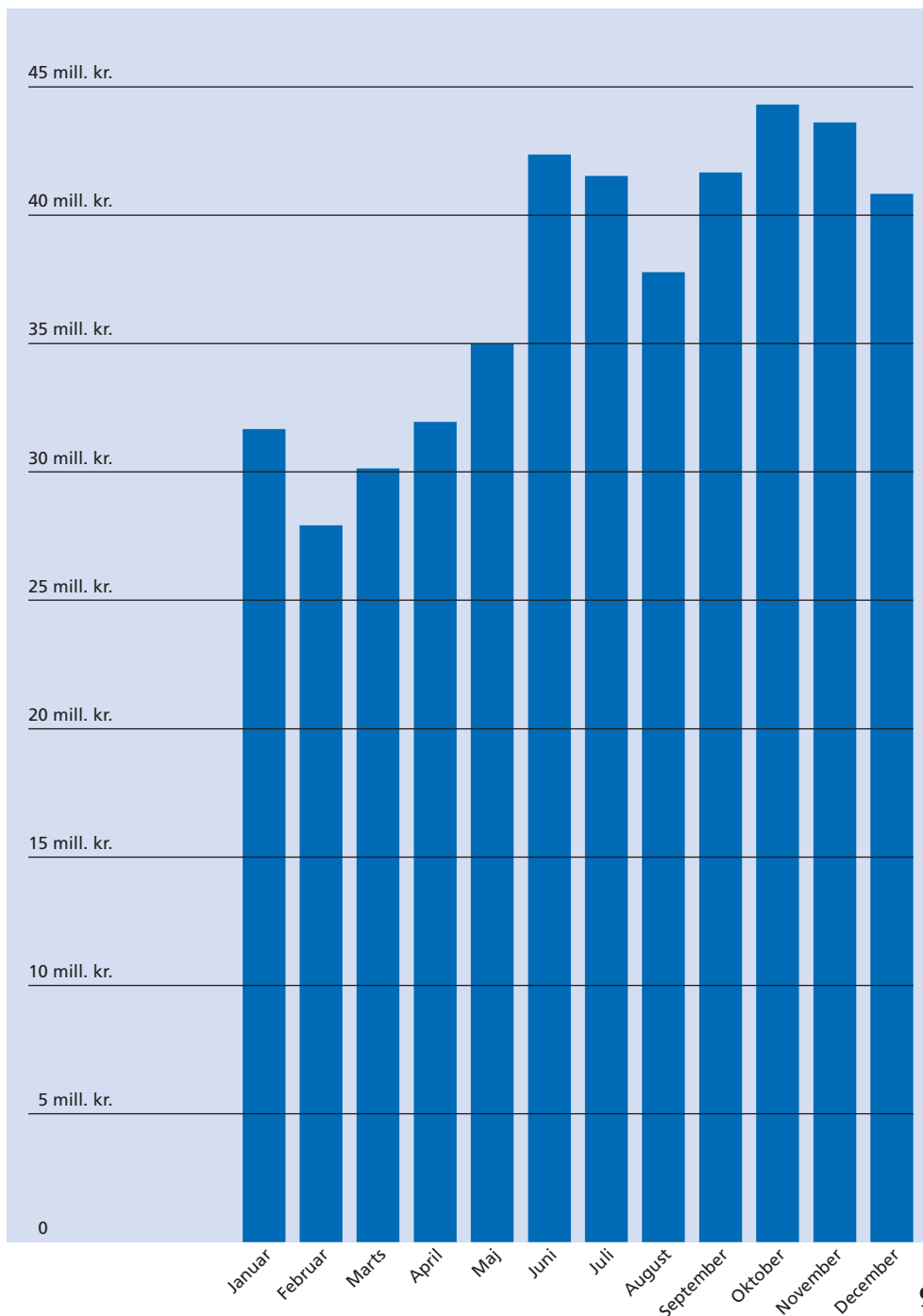
Tilskudsudbetalingerne, som udgør 50 % af hjemmeserviceydelsernes samlede pris, fordeles sig på måneder som vist i figur 1.

Ved udgangen af 1998 var der ca. 25.300 indbetalinger, hvortil tilskuddet var for-

sinket, fordi servicegirokortet enten var ukorrekt eller mangelfuldt udfyldt. Udbetalingerne hertil vil betyde, at der yderligere vil blive udbetalt ca. 8,65 mio. kr. i tilskud for arbejde udført i 1998.

Styrelsen har udbetalt tilskud knapt 1.5 mio. gange, og det gennemsnitlige beløb har været på 310 kr.

**Figur 1:**  
Tilskudsudbetalinger  
pr. måned 1998



\*) Stigningsprocenten i tilskudsudbetalinger er større end den procentvise stigning i omsætning. Det skyldes en ny beregningsmetode. I opgørelsen for 1997 var tilskuddet for januar 1998 medtaget. Det skyldes, at tilskuddet udbetales måneden efter, at ydelsen er udført, fordi kunden typisk ikke indbetaler servicegirokortet før 14-28 dage efter, at ydelsen er udført. Endvidere var der i opgørelsen for 1997 medtaget tilskud til poster, som var forsinket, fordi servicegirokortet enten var ukorrekt eller mangelfuldt udfyldt. Som det fremgår af figur 1, har styrelsen i opgørelsen for 1998 valgt at se bort fra disse faktorer, hvorfor det kun er faktisk udbetalte tilskud, som udgør beregningsgrundlaget.

## Virksomhederne i hjemmeserviceordningen

Den 1. januar 1998 var der optaget 3.506 virksomheder. Ved udgangen af året var antallet steget med 10,5 % til 3.875 virksomheder.

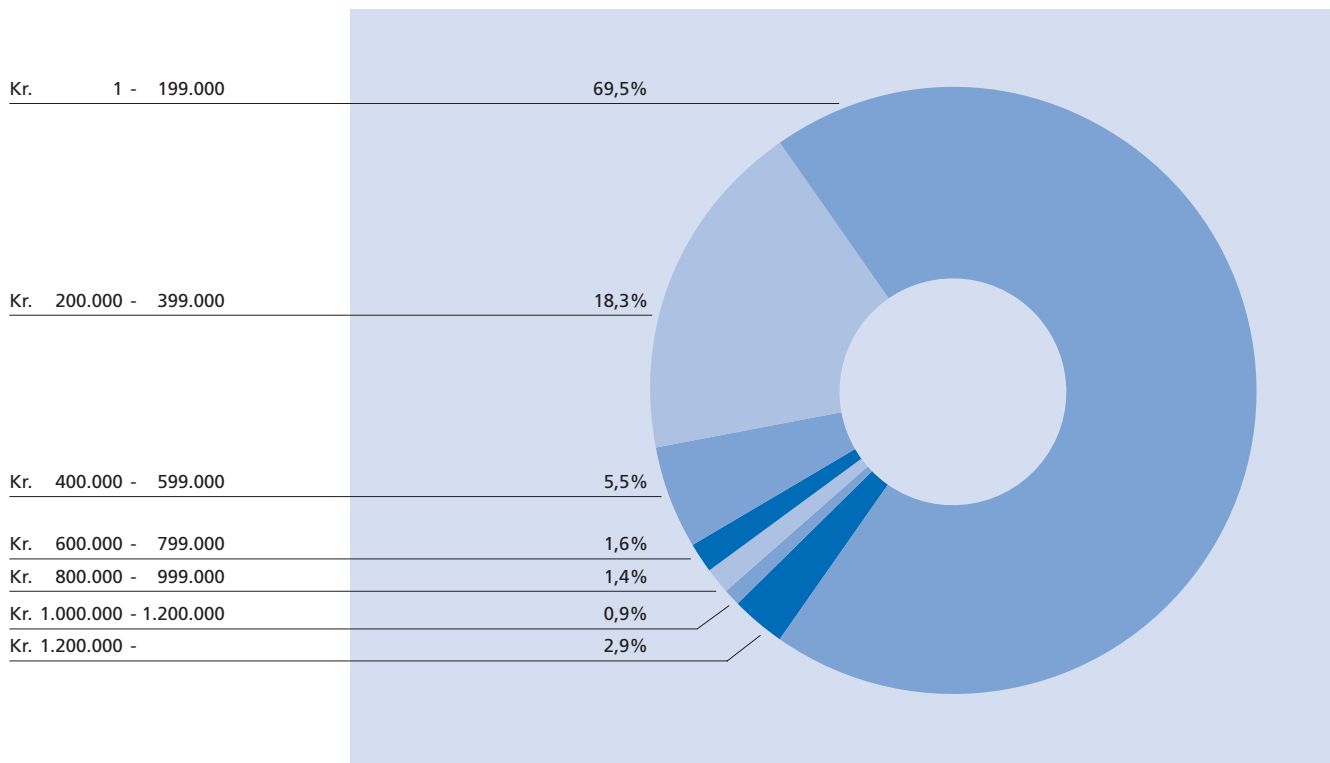
Ca. 600 virksomheder har i løbet af året meldt sig ud af ordningen, 32 virksomheder er blevet udelukket fra hjemmeserviceordningen, mens 33 virksomheder har fået afslag på deres ansøgning om optagelse.

I løbet af 1998 har 3.903 virksomheder aktivt udøvet hjemmeservice\*). I forhold til 1997 er dette en stigning på 15,2 %.

De aktive virksomheder har i gennemsnit fået udbetalt 115.000 kr. i tilskud og haft en omsætning incl. moms på 230.000 kr. Dermed er det gennemsnitlige tilskud pr. virksomhed på et år steget 11.000 kr., og den gennemsnitlige omsætning er tilsvarende forøget med 22.000 kr.

Af figur 2 ses, at den typiske, aktive hjemmeservicevirksomhed i 1998 havde en omsætning på mindre end 200.000 kr. incl. moms.

**Figur 2:**  
Omsætningens størrelsesmæssige fordeling på antal virksomheder (kr. incl. moms)



\*) Som det ses, er antallet af virksomheder, der har været aktive i løbet af året, større end antallet af optagede virksomheder ved årets udgang. Det skyldes, at en virksomhed i løbet af året aktivt kan have udøvet hjemmeservice, men inden årets udgang kan virksomheden enten have udmeldt sig af ordningen eller være blevet udelukket.

Hjemmeserviceerhvervet er bl.a. karakteriseret ved at have:

- få relativt store virksomheder og
- mange små virksomheder og
- relativt mange virksomheder, som ved siden af hjemmeservice har andre aktiviteter som fx erhvervsrengøring o.lign.

Figur 3 viser, hvordan de aktive virksomheder fordeler sig på ejerform, og hvordan omsætningen fordeler sig på ejerform.

Som det fremgår, er ca. 91 % af virksomhederne enkeltmandsvirksomheder, som tegner sig for 80 % af erhvervets samlede omsætning.

Selvom enkeltmandsvirksomhedernes andel af omsætningen er steget med 2,0 % i forhold til 1997 har de stadig en lidt lavere gennemsnitlig omsætning end de øvrige ejerformer,.

De 390 største virksomheder (svarende til 10 %) tegner sig for 52 % af erhvervets samlede omsætning, hvilket er en stigning på 4 % i forhold til 1997.

Blandt de 10 største virksomheder er der 1 enkeltmandsvirksomhed, 1 kommanditselskab, 1 interessentskab, 1 aktieselskab og 6 anpartsselskaber. Virksomhederne har tilsammen haft 9,8 % af erhvervets omsætning, hvilket i forhold til 1997 er et fald på 5,5 %.

**Figur 3:**  
**Aktive virksomheders**  
**fordeling på ejerform**

#### Aktieselskaber

Aktive virksomheder	1,4%	
Del af samlede omsætning	3,6%	

#### Anpartsselskaber

Aktive virksomheder	3,5%	
Del af samlede omsætning	11,0%	

#### Interessentskaber

Aktive virksomheder	3,5%	
Del af samlede omsætning	5,3%	

#### Kommanditselskaber

Aktive virksomheder	0,05%	
Del af samlede omsætning	0,7%	

#### Enkeltmandsvirksomheder

Aktive virksomheder	90,7%	
Del af samlede omsætning	79,9%	

#### Andet

Aktive virksomheder	0,8%	
Del af samlede omsætning	2,6%	

**Figur 4:**  
Fordeling af ydelser  
på antal  
virksomheder

Ydelse	% af virksomheder, der tilbyder denne ydelse	Antal virksomheder, der kun tilbyder denne ydelse
Indkøb af dagligvarer	44,7%	-
Rengøring	69,8%	114
Vinduespudsning	74,5%	330
Madlavning, opvask m.v.	29,7%	1
Vask, strygning m.v.	35,4%	-
Havearbejde m.v.	62,3%	437
Ned- og udpakning ved flytning	42,3%	21
Luftning af husdyr	29,7%	-
Andet almindeligt forekommende husholdningsarbejde	13,3%	14

Den stigende omsætningsandel blandt de 10 % største virksomheder kan i sammenhæng med den faldende omsætningsandel blandt de 10 største virksomheder ses som udtryk for, at der er blevet flere mellemstore hjemmeservicevirksomheder

Erhvervets samlede omsætning har skabt mellem 10-12.000 arbejdspladser, eller hvad der med et forsigtigt skøn svarer til 4000 fuldtidsstillinger.

Figur 4, viser hvilke ydelser virksomhederne tilbyder.

Af de virksomheder, der ved årets udgang var optaget under ordningen, er der 23,7 %, som kun tilbyder én ydelsestype. Som i 1997 er det typisk havefolk og vinduespudsere. Andre virksomheder tilbyder i gennemsnit 4 ydelser hver. De fleste virksomheder tilbyder en eller flere af hovedydelseerne rengøring, vinduespudsning og havearbejde.

I forhold til 1997 er fordelingen i store træk uændret.

## Forbrugets fordeling på ydelser

Figur 5 viser det samlede forbrug og den relative fordeling af forbruget indenfor hver af landets amtskommuner samt Frederiksberg og Københavns kommuner.

Som det fremgår af tabellen, udgør rengøringsydelser 45 % af forbruget, vinduespudsning står for 24 % og havearbejde tegner sig for 28 % af forbruget.

Ser man dernæst på, hvordan fordelingen af forbruget er indenfor de enkelte amtskommuner, er det især indbyggerne i Sønderjyllands amt, hvis forbrugsmønster adskiller sig fra landsgennemsnittet. Sønderjyderne bruger således relativt færre penge på rengøring i forhold til de øvrige ydelser, mens det er relativt mere populært end i det øvrige land at få udført havearbejde.

På tilsvarende vis er vinduespudsning relativt mere populært blandt forbrugerne i Ribe og Bornholms amter, mens forbrugerne i Ringkøbing Amt og Frederiksberg Kommune bruger en større procentdel af deres samlede forbrug på rengøring end indbyggerne i den øvrige del af landet.

**Figur 5:**  
Samlet forbrug og forbrugets fordeling indenfor amtskommunerne samt Frederiksberg og Københavns kommuner

Amtskommune	Forbrug i kr.	Heraf på rengøring	Heraf på vinduespudsning	Heraf på havearbejde	Heraf på andet
Københavns amt	138.050.214	40%	18%	35%	8%
Århus	102.096.314	48%	26%	22%	3%
Frederiksborg	92.510.218	41%	18%	34%	6%
Nordjylland	78.163.602	46%	29%	22%	3%
Fyn	74.857.422	41%	26%	30%	4%
Vejle	60.460.152	42%	25%	29%	5%
Ringkøbing	48.976.740	60%	16%	22%	2%
Viborg	47.310.514	54%	28%	16%	3%
Sønderjylland	46.664.686	33%	26%	39%	2%
Roskilde	43.083.994	43%	29%	25%	3%
Vestsjælland	40.351.108	50%	20%	27%	3%
Københavns kommune	36.745.972	57%	18%	19%	7%
Storstrøm	33.625.334	37%	26%	34%	3%
Ribe	30.540.668	41%	36%	21%	2%
Frederiksberg	14.606.934	59%	19%	16%	5%
Bornholm	8.724.912	31%	32%	34%	3%
<b>Hele landet</b>	<b>897.758.172</b>	<b>45%</b>	<b>24%</b>	<b>28%</b>	<b>4%</b>

## Tilskuddets fordeling

I 1998 har 284.622 husstande, svarende til 12,08 % af samtlige husstande modtaget tilskud fra hjemmeserviceordningen. Det er i forhold til 1997 en stigning på knap 22 %.

Hver husstand har i gennemsnit modtaget 1.577 kr. i tilskud, hvilket er en stigning i forhold til 1997 på 4,4 %.

I gennemsnit har hver husstand fået udbetalt tilskud 5 gange, hvorved hyppigheden stort set er uændret i forhold til 1997.

Figur 6 viser, hvordan tilskuddet til hjemmeservice fordeler sig geografisk.

Tilskuddet er opgjort som gennemsnitlig tilskud pr. indbygger i det pågældende amt.

Som det fremgår, er der som i 1997 en svag tendens til, at indbyggerne i de rigere amter bruger lidt flere penge på hjemmeservice end landsgennemsnittet. Undtaget herfra er dog - som i 1997 - Viborg og Bornholms amter, hvor indbyggerne får udført megen hjemmeservice, selvom den gennemsnitlige personlige indkomst er blandt de laveste i landet.

Figur 6:  
Tilskud pr. indbygger

Amtskommune	Tilskud pr. indbygger i kr.	Stigning i procent fra 1997-98	Samlet tilskud i kr.	Antal husstande med hjemmeservice	Andel af husstande i procent	Gennemsnitlig personlig indkomst i kr.
Frederiksborg	128,54	30,70%	46.255.109	20.574	14,41%	195.700
Københavns amt	113,11	27,30%	69.025.107	32.936	11,91%	192.700
Viborg	101,46	29,90%	23.655.257	17.303	17,62%	161.300
Bornholm	97,42	23,60%	4.362.456	3.578	17,93%	152.000
Roskilde	94,40	42,60%	21.541.997	13.859	14,76%	190.000
Sønderjylland	91,92	26,80%	23.332.343	15.917	14,64%	163.000
Ringkøbing	90,04	23,30%	24.488.370	13.684	12,11%	165.500
Vejle	87,75	31,20%	30.230.076	21.407	14,34%	167.900
Frederiksberg	81,60	16,30%	7.303.467	4.621	9,32%	188.300
Århus	80,83	24,00%	51.048.157	34.837	12,64%	167.000
Fyn	79,32	21,10%	37.428.711	27.659	13,25%	158.400
Nordjylland	79,26	28,60%	39.081.801	30.092	13,92%	160.400
Vestsjælland	69,06	31,00%	20.175.554	10.869	8,68%	165.200
Ribe	68,23	42,80%	15.270.334	13.208	13,85%	166.400
Storstrøm	65,09	15,80%	16.812.667	12.110	10,60%	158.400
Københavns kommune	37,65	18,00%	18.372.986	11.826	4,38%	155.400
<b>Hele landet</b>	<b>84,78</b>	<b>27,00%</b>	<b>448.879.086</b>	<b>284.622</b>	<b>12,08%</b>	<b>169.600</b>

Den gennemsnitlige indkomst synes derimod ikke at have betydning for *antallet* af husstande, som køber hjemmeservice. I netop Viborg og Bornholms amter er det således knap 18 % af husstandene, som køber hjemmeservice. Desuden synes efterspørgslen efter vinduespudsning i store træk uafhængig af den gennemsnitlige personlige indkomst.

Bortset fra Københavns kommune og Vestsjællands amt er der ingen amter, som varierer meget fra landsgennemsnittet, hvad angår andelen af husstande som benytter hjemmeservice.

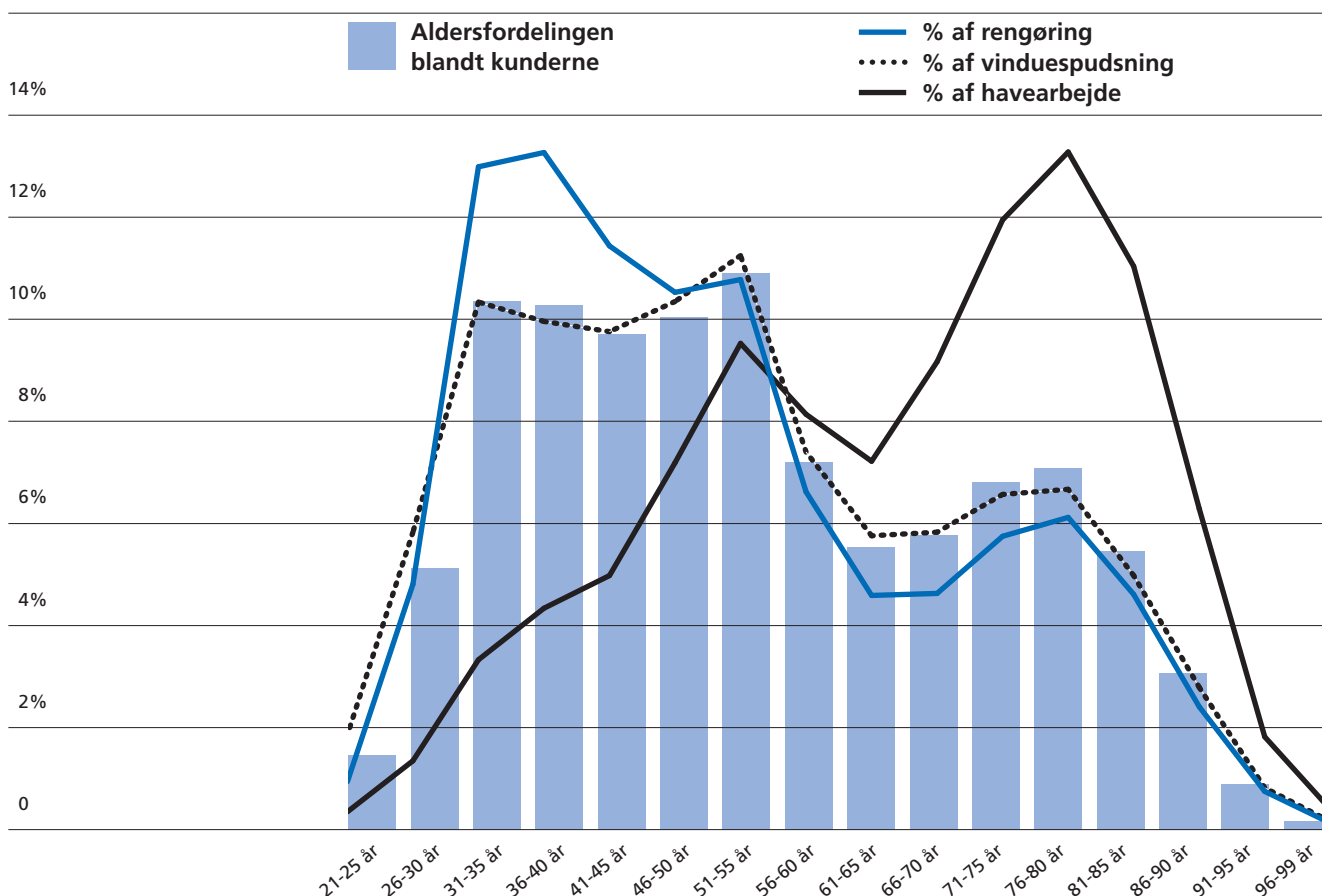
Set i forhold til 1997 har Roskilde og Ribe amter haft den største stigning i tilskuddet pr. indbygger, mens stigningen har været mindst i Københavns og Frederiksberg kommuner.

Bilaget til rapporten viser en oversigt over erhvervets omsætning og forbruget af hjemmeservice i samtlige landets kommuner.

I juli og januar foretog styrelsen en stikprøve for at undersøge aldersfordelingen blandt kunderne. Som det ses af figur 7, viste stikprøverne, at godt 50 % af kunderne er i aldersklassen mellem 31 og 55 år, mens ca. 35 % er 60 år eller mere. Der er dog betydelige variationer i forhold til, hvilken ydelse der er tale om.

Næsten 60 % af dem, der køber rengøring, er mellem 31 og 55 år, mens over 60 % af dem, der køber havearbejde, er over 60 år.

**Figur 7:**  
Fordeling af forbrug på aldersgrupper



# Erhvervs- og Selskabsstyrelsens hjemmeservice-publikationer

## Forbrugere

“Lad hjemmeservice klare arbejdet”

## Virksomheder

Information om hjemmeservice-ordningen,  
februar 1997.

Vejledning om tilskudsberettiget arbejde,  
april 1997.

Vidensbog om hjemmeservice,  
september 1998.

Hjemmeservice Nyt,  
kvartalsvise udgivelser.

Ovenstående publikationer kan fås ved henvendelse til:

Erhvervs- og Selskabsstyrelsen,  
Postboks 1000  
Kampmannsgade 1  
1780 København V.

Publikationerne kan desuden læses på styrelsens hjemmeside  
[www.eogs.dk/hjemmeservice](http://www.eogs.dk/hjemmeservice)

## Kommuner

Kontrolopgaver i hjemmeservice-ordningen,  
september 1997.

Optagelse af virksomheder under hjemmeserviceordningen,  
oktober 1997.

Opfølgning på de kommunale temadage 1998 om kontrolarbejdet,  
juli 1998.

Kontrol-check-skemaer,  
juli 1998.



Erhvervs-  
og Selskabsstyrelsen  
Erhvervsministeriet

Hjemmeservice-kontoret  
Postboks 1000  
Kampmannsgade 1  
1780 København V  
Telefon 33 30 77 80  
Telefax 33 30 77 71