



Årsrapport Hjemmeservice 1999



Hjemmeservice



Rapport over hjemmeserviceordningen 1999

Ny hjemmeservicelov og bekendtgørelse	5
Ny hjemmeservicelov	5
Praktiske konsekvenser	5
Ny bekendtgørelse om hjemmeservice	5
Information og service	6
Hjemmeservice Nyt	6
www.eogs.dk	6
Telefonservice	6
Korrektioner	6
Tilfredshedsundersøgelse	7
Kontrol	8
Samarbejde med Told & Skat	8
Kontrolbesøg	8
Stikprøvekontrol af erhvervsansvarsforsikring	8
Målrettede undersøgelser	8
Hjemmeserviceordningen i tal	
Fremgangsmåden ved tilskudsudbetaling	10
Tilskudsudbetalingerne	10
Virksomhederne i hjemmeserviceordningen	10
Forbrugets fordeling på ydelser	15
Tilskuddets fordeling	16
Bilag	
Hjemmeserviceforbruget fordelt på amter og kommuner	19
Publikationer	
Forbrugere	34
Virksomheder	34
Kommuner	34

Rapport over hjemmeserviceordningen 1999

ISBN 87-90774-08-6

Publikationen kan hentes på
Erhvervs- og Selskabsstyrelsens hjemmeside
www.eogs.dk

Grafisk tilrettelæggelse og produktion:
Prolog Reklamebureau A/S
Herstedvester Landsby, Albertslund



Ny hjemmeservicelov

I december 1999 vedtog Folketinget en ny hjemmeservicelov, som trådte i kraft den 1. januar 2000. De væsentligste ændringer i forhold til den tidligere lov er, at tilskuddet til vinduespudsning, ned- og udpakning af flyttegods samt luftning af husdyr er bortfaldet. Desuden er tilskuddet til havearbejde, fejning, snerydning og rensning af tagrender reduceret fra 50% til 35%.

Med loven er der samtidig indført en ny hjemmeserviceydelse med 50% tilskud, nemlig afhentning af børn fra daginstitutioner. Det er dog en betingelse for modtagelse af tilskuddet, at virksomheden i sammenhæng med afhentningen udfører én eller flere andre hjemmeserviceydelser for husstanden, f.eks. indkøber dagligvarer, gør rent eller laver mad.

Tilskuddet til de øvrige hjemmeserviceydelser, indkøb af dagligvarer, rengøring, madlavning og opvask samt andet almindeligt forekommende husholdningsarbejde er uændret 50%.

Baggrunden for lovændringen er, at det i 1999 blev konstateret, at der i forhold til forsøgsordningen i 1994-1996 var sket en kraftig stigning i statens tilskud pr. faktureret time til henholdsvis havearbejde og vinduespudsning.

I hjemmeserviceloven fra 1996 var det fastsat, at hvis den gennemsnitlige faktureringspris pr. time oversteg 170 kr. (i 1996-priser) skulle ordningen tages op til revision. Baggrunden for dette krav var et politisk ønske om at sikre, at det offentlige tilskud ikke medførte, at hjemmeserviceområdet blev lønførende i forhold til andre sammenlignelige erhverv, som ikke modtager offentlige tilskud.

I begyndelsen af 1999, da faktureringspriserne fra 1998 blev kendt, viste det sig at prisen pr. time for havearbejde var steget til 212 kr. og for vinduespudsning til 220 kr. (for rengøring var den derimod faldet til 160 kr.). Dermed var en vigtig forudsætning for en justering af ordningen opfyldt.

Når tilskuddet til vinduespudsning helt bortfaldt, skyldes det at beskæftigelseseffekten pr. bidragskrone er mindst for vinduespudsning. Samtidig er der tale om en service, som de fleste kun bruger 4-6 gange årligt og derfor selv vil være i stand til at betale.

Praktiske konsekvenser

De nye tilskudsregler får relativt få konsekvenser for virksomhedernes administration af ordningen. I stedet for én type faktura er der nu to typer, en blå til ydelser med 50 procent tilskud, og en grøn til ydelser med 35 procent tilskud. For enkelte virksomheder vil der blive tale om, at der skal udfyldes to fakturaer, hvis en husstand samtidig køber f.eks. rengøring og havearbejde.

For de virksomheder, hvis hovedbeskæftigelse har været vinduespudsning, har ændringerne naturligvis været mere vidtrækkende. Disse virksomheder har i begyndelsen af 2000 fået mulighed for at fortsætte i ordningen med andre tjenesteydelser, som fortsat er tilskudsberettigede. I skrivende stund vides ikke, hvor mange, der vil benytte sig af denne mulighed.

Ny bekendtgørelse om hjemmeservice

I forlængelse af lovændringen er der udarbejdet en ny bekendtgørelse. Bortset fra et nyt afsnit om servicegirokort og fakturaer er indholdet identisk med den hidtidige bekendtgørelse. Bekendtgørelsen har nr. 1164 og kan bl.a. læses på www.eogs.dk.

Bekendtgørelsen omhandler bl.a.:

- Udenlandsdanskeres og udenlandske statsborgeres adgang til at købe tilskudsberettiget hjemmeservice.
- Regler for hjemmeservice i sommerhuse, institutioner og dødsboer.
- Definition af hvad der forstås ved en person med bestemmende indflydelse på en hjemmeservicevirksomhed.
- Erhvervsansvarsforsikring
- Faktureringsregler



Information og service

For at tilgodese hjemmeserviceerhvervets udvikling søger Erhvervs- og Selskabsstyrelsen at yde den bedst mulige information til virksomhederne og de kommunale samarbejdspartnere om ordningens regler og administration. Samtidig fører styrelsen en tæt dialog med virksomhederne og kommunerne for at sikre, at administrationen til stadighed forbedres. Dialogen foregår dels via de daglige kontakter mellem styrelsen og virksomhederne, dels via styrelsens møder med repræsentanter fra erhvervet og enkeltvirksomheder.

Hjemmeservice Nyt

Hjemmeservice Nyt udsendes til alle landets hjemmeservicevirksomheder og oplyser bl.a. om forhold, som har betydning for virksomhedernes administration og om fortolknings spørgsmål. Emnerne i de 5 Hjemmeservice Nyt i 1999 har været:

1. Fejlrettelse via internet service eller voice response, særskilte regnskaber, tilfredshedsundersøgelse, homebanking.
2. Vejledning om praktiske rengørings spørgsmål, ændring af bankkonto og manglende tilskud, procedure ved behandling af servicegirokort, ansættelse af medarbejdere på sygedagpenge, identifikationsnumre til brug for husstande uden dansk CPR-nummer, dagplejemødre, vikarhjælp, gardiner, tagrender.
3. Politisk aftale om ændring af hjemmeserviceloven.
4. Nye servicegirokort, bestilling af nye servicegirokort.
5. Ny hjemmeservicelov, afhentning af børn i daginstitutioner, tilskudsprocenter fra 2000, tilskud til ydelser udført i 1999, nye servicegirokort, vinduespolering i år 2000.

www.eogs.dk

På styrelsens elektroniske hjemmeside

www.eogs.dk findes lov og bekendtgørelse om hjemmeservice, nyhedsbreve, kvartalsrapporter samt alle tidligere udsendte publikationer, herunder *Information om hjemmeserviceordningen*, *Vejledning om tilskudsberettiget havearbejde* og *Vidensbogen*. Sidstnævnte indeholder svar på de mest almindelige fortolkningsspørgsmål.

Fra hjemmesiden er det også muligt at udprinte blanketter til indberetning af ændringer i virksomhedens stamdata. Endelig har virksomheder med internetadgang mulighed for at foretage rettelse i servicegirokort på siden. Til denne service kræves dog en adgangskode, som kan fås ved henvendelse til styrelsen. I 1999 var 330 virksomheder tilkøbet IBK (internet-baseret korrektionssystem).

Telefonservice

Et vigtigt element i styrelsens service overfor virksomhederne er den daglige telefonkontakt. I løbet af 1999 har styrelsen besvaret ca. 18.000 telefonopkald fra hjemmeservicevirksomheder, kunder og andre med spørgsmål til ordningen. De fleste henvendelser vedrørte tilskudsudbetalinger (ca. 40%) optagelse af nye virksomheder (ca. 15%) og fortolkningsmæssige spørgsmål (ca. 10%). De resterende 35% har været generelle spørgsmål om ordningen.

Korrektioner

I årets løb er der blevet udbetalt ca. 1,9 mio. tilskud. Heraf har ca. 10% eller 189.000 skullet igennem en korrektionsprocedure - oftest på grund af en fejl i CPR-nummeret eller ydelseskoden - før tilskuddet har kunnet udbetales. De 89.000 (47%) korrektioner er blevet foretaget via styrelsens trykknapsystem - voice response, 63.500 (34%) er foretaget ved indsendelse af korrektionsblanket, og 36.500 (19%) er foretaget via IBK, styrelsens internet-baserede korrektionssystem.

Fejlprocenten på ca. 10% er uændret i forhold til 1998.

Tilfredshedsundersøgelse

Styrelsen har i lighed med 1998 gennemført en tilfredshedsundersøgelse med det formål at afdække, om styrelsens service opfylder de behov og forventninger, som hjemmeservicevirksomhederne har.

I december 1999 modtog 218 hjemmeservicevirksomheder et spørgeskema, hvoraf 58,3% besvarede skemaet. Resultatet af under-

søgelsen fremgår af nedenstående skema¹.

(Tallene i parentes viser resultaterne fra 1998): Som det fremgår er 92,9% af virksomhederne generelt tilfredse eller meget tilfredse med styrelsens service. Der er desuden stor tilfredshed med tilskudsudbetalingerne til servicegirokort uden fejl og med *Hjemmeservice Nyt* og *Vidensbogen*. Tilfredsheden med ordningen er stort set uændret i forhold til 1998.

		Hvordan er styrelsens service generelt?
Tilfredstillende	92,9% (95%)	
Utilfredstillende	7,1% (5%)	
		Hvordan er tilskudsudbetalingerne til servicegirokort uden fejl?
Tilfredsstillende:	93,7% (90,1%)	
Utilfredsstillende:	6,3% (9,9%)	
		Hvordan er tilskudsudbetalingerne til servicegirokort med fejl?
Tilfredsstillende:	66,7% (61,7%)	
Utilfredsstillende:	33,3% (38,3%)	
		Hvordan er styrelsens telefonservice?
Tilfredsstillende:	82,5% (87,3%)	
Utilfredsstillende:	17,5% (12,7%)	
		Er indeholdet af Hjemmeservice Nyt forståeligt?
Ja:	99,2% (100%)	
Nej:	0,8% (0%)	
		Er oplysningerne i Hjemmeservice Nyt nyttige?
Ja:	90,9% (90,1%)	
Nej:	9,1% (9,9%)	
		Er du tilfreds med Vidensbogen?
Ja:	94,2% (96,4%)	
Nej:	5,8% (3,6%)	

¹ I opgørelsen er alene medtaget oplysninger fra de virksomheder, som kunne svare på spørgsmålene. Andelen af "ved-ikke"-svar har på de fleste spørgsmål ligget under 5%. Kun på spørgsmålet om forståeligheden af Hjemmeservice Nyt (13,4%), spørgsmålet om styrelsens telefonservice (18,9%) og på spørgsmålet om Vidensbogen (29,9%) har "ved-ikke" andelen været større.

Kontrol

Styrelsen fører i samarbejde med kommunerne kontrol med, at hjemmeserviceloven overholdes. Formålet med kontrollen er at sikre, at enkelte virksomheder ikke misbruger ordningen og dermed ødelægger mulighederne for de mange seriøse virksomheder, som ønsker et sundt erhverv med et godt omdømme. Kontrollen foregår på flere forskellige måder.

Samarbejde med Told & Skat

Ved samkøring af momsoplysninger med Told & Skat kontrollerer styrelsen, om der er uoverensstemmelser mellem den indberettede moms og virksomhedernes hjemmeserviceomsætning. Virksomheder, som er under mistanke for momsunddragelse, indberettes til Told & Skat. Fra Told & Skat modtager styrelsen lister med virksomheder, som har opsagt deres momsregistrering. Samarbejdet har i 1999 ført til, at 15 virksomheder er blevet udelukket af ordningen på grund af momsgæld, og 142 virksomheder er blevet udelukket på grund af manglende momsregistrering.

Kontrolbesøg

Styrelsen indgik i 1998 aftale med to revisionsfirmaer, Moore Stephens Danmark og Censor Revision om gennemførelse af kontrolbesøg i virksomhederne. I årets løb har ca. 200 virksomheder, svarende til 5 pct. af alle hjemmeservicevirksomheder, haft besøg af en af revisorerne.

Under besøget gennemgår revisoren virksomhedens regnskabsmateriale bl.a. for at kontrollere, om det udførte arbejde er berettiget til tilskud, og om fakturaerne er korrekt udfyldt. Revisoren undersøger også, om virksomheden har tegnet lovpligtige forsikringer, ligesom virksomhedens momsforhold, ansættelsesforhold og miljøforhold gennemgås. Efter kontrolbesøget modtager virksomheden en rapport om de kritiske forhold, som revisorerne har konstateret og påtalt.

Det foreløbig resultat af kontrolbesøgene viser, at en del virksomheder ikke overholder bogføringsloven og momsloven. Et gennemgående problem er her mangelfuld eller fejlagtig udfyldning af fakturaer. Styrelsen har påtalt forholdene, og virksomhederne har herefter fået en frist til at udbedre manglerne. I et enkelt tilfælde er der foretaget øjeblikkelig indberetning til Told & Skat. Kun relativt få af de kontrollerede virksomheder, ca. 5%, har overtrådt hjemmeserviceloven. I disse tilfælde har styrelsen enten påtalt forholdet, krævet tilskud tilbagebetalt, udelukket virksomheden eller overdraget sagen til politiet. I sidstnævnte tilfælde blev virksomhedens ejer dømt for bedrageri på grund af misbrug af CPR-numre.

Stikprøvekontrol af erhvervsansvarsforsikring

Hjemmeservicevirksomhederne har pligt til at have en gyldig erhvervsansvarsforsikring, som dækker for skader påført husstandens personer og ting. Styrelsen udvalgte derfor i 1999 tilfældigt 406 virksomheder, svarende til 10% af alle aktive virksomheder, for at kontrollere om virksomhederne havde tegnet en sådan forsikring. Resultatet af stikprøven var, at 30 virksomheder (7,4%) blev udelukket af ordningen på grund af manglende forsikring.

Målrettede undersøgelser

E&S har i 1999 på grundlag af henvendelser fra kommuner, borgere og virksomheder bedt 25 virksomheder om at redegøre nærmere for bestemte forhold. Af disse modtog 4 krav om tilbagebetaling og yderligere 8 blev udelukket af ordningen.

Styrelsen vil også i år 2000 kontrollere, at hjemmeserviceloven og øvrige love overholdes. Der vil således i lighed med sidste år blive aflagt kontrolbesøg hos 5% af virksomhederne. Nogle af virksomhederne til denne



kontrol er allerede udpeget. En del er gengangere fra 1999, såkaldte opfølgingsbesøg, mens de fleste besøg vil blive foretaget hos endnu ikke-kontrollerede virksomheder. De udvalgte virksomheder står tilsammen for ca. 150 mio. kr. (25%) af den samlede tilskudssum i 1999.

For at styrke kontrolindsatsen vil styrelsen i år 2000 desuden udsende et større antal opgørelser over modtagne tilskud til hjemmeservicekunderne. Kunderne vil her blive bedt om at tage stilling til, om de oplysninger, som styrelsen har registreret på baggrund af servicegirokortene, er korrekte.

Hjemmeserviceordningen i tal

Fremgangsmåden ved tilskudsudbetaling

Styrelsen udbetaler løbende tilskud til de ydelser, som bliver udført. Der går normalt højst 9 dage fra kunden har betalt sin andel, til tilskuddet bliver udbetalt til virksomheden via Finansstyrelsen. Udbetalingen foregår efter denne fremgangsmåde:

1. Kundens andel af den fakturerede ydelse indbetales i et pengeinstitut eller på posthus. Der anvendes et særligt servicegirokort, hvorpå kunden skal skrive sit CPR-nummer samt ydelseskode for at bekræfte det udførte arbejde.
2. Betalingen overføres til virksomhedens konto i BG Bank. Servicegirokortet sendes til en central scanner i BG Bank, hvor bl.a. fakturanummer, netto- og bruttobeløb, CPR-nummer og ydelseskode bliver aflæst.
3. BG Bank videresender elektronisk oplysningerne til Erhvervs- og Selskabsstyrelsen. Styrelsen har altså ikke de fysiske girokort liggende, men alene oplysningerne i elektronisk form.
4. Styrelsen udfører *kontrolcheck I*, hvor det kontrolleres, at tilskudsudregningen er korrekt, og at ydelsestype og kundens CPR-nummer er oplyst.

Hvis der er fejl eller mangler på dette trin, udsender styrelsen automatisk en korrektionsblanket til virksomheden. Her får virksomheden besked om, at den skal sørge for at rette fejlen, før udbetaling kan finde sted. Fejl eller mangler kan rettes på tre måder:

- Udfyldelse og returnering af korrektionsblanketten.
- Voice-response, hvor rettelser kan foretages via tryknaptelefon.
- Internet Service, hvor der er en mulighed for både at udskrive, udfylde og returnere korrektionsblanketter direkte fra virksomhedens egen PC.

5. Styrelsen videresender elektronisk kundens CPR-nummer til Datacentralen for identifikation af kunde og husstand.

6. Styrelsen foretager *kontrolcheck II*, hvor det kontrolleres, om husstanden og virksomheden er berettiget til at modtage tilskud, og om virksomheden har en konto til modtagelse af tilskud. Er der hindringer for udbetaling, meddeles det til virksomheden via en korrektionsblanket.

7. Tilskuddet anvises via Finansstyrelsen til udbetaling til virksomhedens konto.

Tilskudsudbetalingerne

I 1999 har Erhvervs- og Selskabsstyrelsen udbetalt 607 mio. kr. i tilskud til husstandenes køb af hjemmeservice. I forhold til 1998, hvor der blev udbetalt ca. 450 mio. kr., er det en stigning på 35%. Figur 1 viser udviklingen i tilskudsudbetaling fra 1997 til 1999.

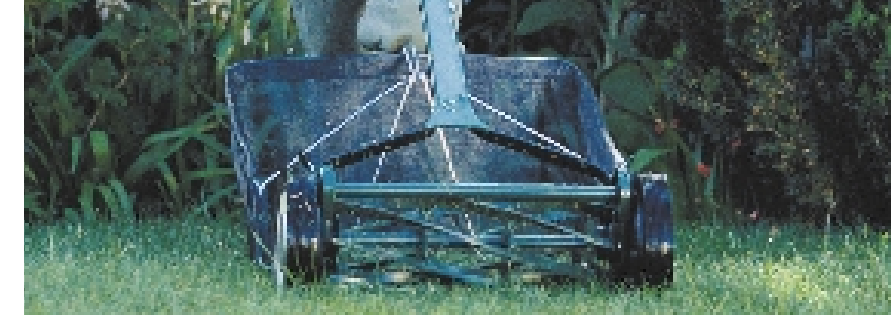
Der er i 1999 foretaget 1.915.974 tilskudsudbetalinger. Den gennemsnitlige tilskudsstørrelse var ca. 317 kr. I 1998 var de tilsvarende tal 1.445.359 tilskudsudbetalinger og 310 kr.

Tilskudsudbetalingernes fordeling over årets tolv måneder og den procentvise ændring per måned i forhold til 1998 fremgår af figur 2.

Virksomhederne i hjemmeserviceordningen

Den 1. januar 1999 var 3.875 virksomheder optaget i ordningen. Ved udgangen af året var tallet steget med 20% til 4.669.

316 virksomheder har i løbet af året meldt sig ud af ordningen, 196 virksomheder er blevet udelukket af ordningen, 31 er blevet midlertidigt udelukket, og 35 har fået afslag på deres ansøgning om optagelse.

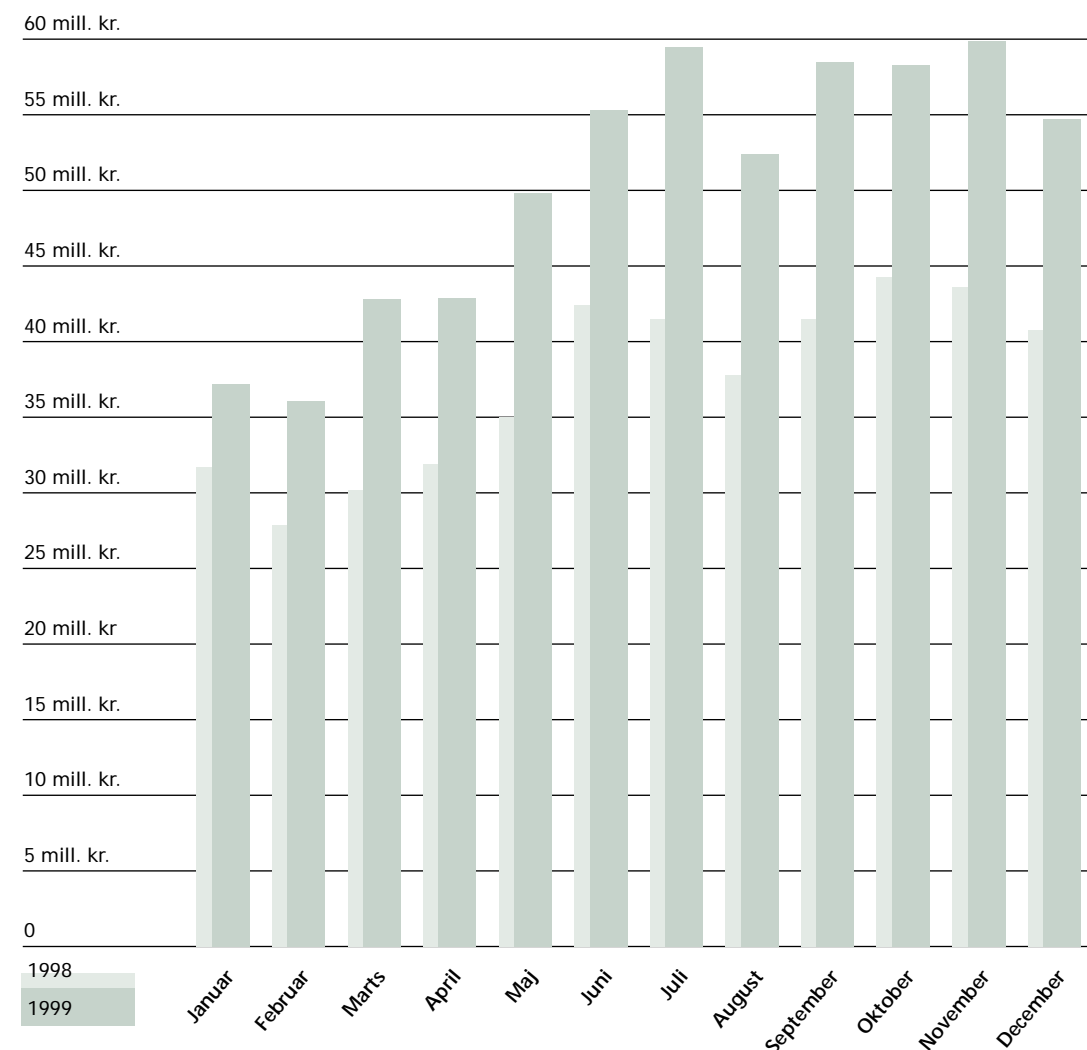


Figur 1:

Tilskudsudbetalinger	1997	1998	1999
I alt for året i mio. kr.	322	449	607
%-vis stigning i.f.t. foregående år		40%	35%

Figur 2:

Tilskudsudbetalinger pr. måned



I løbet af 1999 har 4.638 virksomheder aktivt udøvet hjemmeservice². I forhold til 1998 er det en stigning på 18,9%. De aktive virksomheder har i gennemsnit fået udbetalt 130.000 kr. i tilskud og har haft en hjemmeservice-

omsætning incl. moms på 268.000 kr. Dermed er den gennemsnitlige hjemmeserviceomsætning i 1999 steget 38.000 kr. i forhold til 1998. Det er en stigning på 16,5%.

² Som det ses, er antallet af aktive virksomheder mindre end antallet af optagne virksomheder ved årets udgang. Det skyldes, at en del virksomheder ikke har udøvet hjemmeservice i årets løb.



Af figur 3 ses, at ca. to tredjedele af virksomhederne havde en hjemmeserviceomsætning incl. moms på under 200.000 kr. I den modsatte ende af skalaen har 12 virksomheder haft en samlet omsætning incl. moms på 118 mio. kr. Det svarer til 9,5 % af erhvervets samlede omsætning.

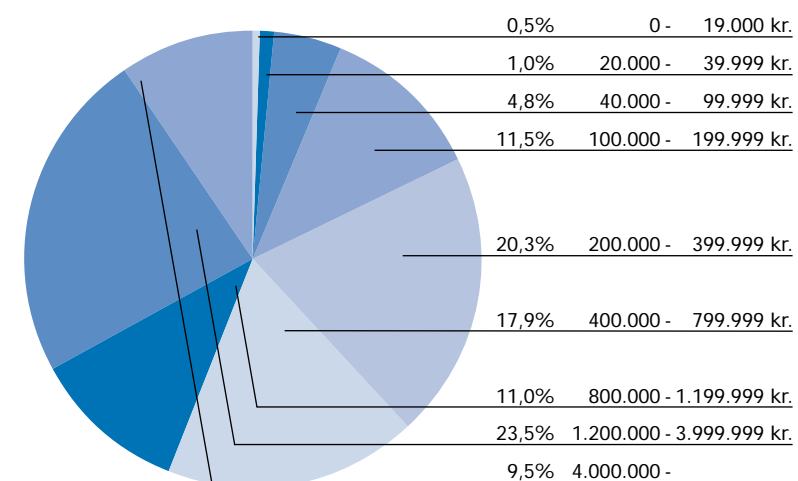
Figur 4 viser, hvordan de aktive virksomheder og omsætningen fordeler sig på ejerform. Som det fremgår, er ca. 90% af virksomhederne enkeltmandsvirksomheder, og de tegner sig for 76% af erhvervets samlede omsætning.

I 1998 var andelen af enkeltmandsvirksomheder 91% med en andel af omsætningen på 80%. Enkeltmandsvirksomhedernes andel er med andre ord faldet en smule.

De 464 største virksomheder, svarende til 10%, tegner sig for 52,7% af erhvervets samlede omsætning. Andelen er uændret i forhold til 1998.

Blandt de 10 største virksomheder er der 1 enkeltmandsvirksomhed, 2 interessentskaber, 2 aktieselskaber og 5 anpartsselskaber.

Figur 3:
Omsætningens størrelsmæssige fordeling på antal virksomheder (kr. incl. moms)



Figur 4:
Aktive virksomheders fordeling på ejerform

	A/S	Aktive virksomheder	66
% af total	1,4%		
Del af samlede omsætning i %	4,5%		
	ApS	Aktive virksomheder	178
% af total	3,8%		
Del af samlede omsætning i %	11,4%		
	I/S	Aktive virksomheder	167
% af total	3,6%		
Del af samlede omsætning i %	5,7%		
	K/S	Aktive virksomheder	6
% af total	0,1%		
Del af samlede omsætning i %	0,1%		
	Enkelt	Aktive virksomheder	4.192
% af total	90,4%		
Del af samlede omsætning i %	75,8%		
	Andet	Aktive virksomheder	29
% af total	0,6%		
Del af samlede omsætning i %	2,5%		
	I alt	Aktive virksomheder	4.638



Sammenfattende er hjemmeserviceerhvervet karakteriseret ved at have:

- få større virksomheder
- mange små virksomheder med beskeden hjemmeserviceomsætning
- mange enkeltmandsvirksomheder

Figur 5:
Fordeling af ydelser på antal virksomheder

Ydelse	Antal virksomheder der tilbyder denne ydelse	Virksomheder der tilbyder denne ydelse i %	Antal virksomheder der kun tilbyder denne ydelse
Indkøb af dagligvarer	2.128	45,9%	1
Rengøring	3.339	72,0%	150
Vinduespudsning	3.367	72,6%	333
Madlavning, opvask	1.454	31,3%	1
Vask, strygning	1.706	36,8%	2
Havearbejde	2.935	63,3%	527
Ned- og udpakning	1.925	41,5%	1
Luftning af husdyr	1.419	30,6%	0
Andet	698	15,0%	22

Af de virksomheder, der ved årets udgang var optaget under ordningen, er der ca. en fjerdedel, som kun tilbyder én type ydelse, typisk havearbejde eller vinduespudsning. Andre virksomheder tilbyder i gennemsnit 4 forskellige. Langt de fleste tilbyder en eller flere af hovedydelseerne rengøring, vinduespudsning og havearbejde. I forhold til 1998 er fordelingen stort set uændret.

Forbrugets fordeling på ydelser

Som i de foregående år er det ydelserne rengøring, vinduespudsning og havearbejde, som

er de mest købte hjemmeserviceydelser. De tre ydelser tegnede sig i 1999 for 96% af forbruget.

Figur 6 viser, hvordan forbruget af hjemmeserviceydelser har fordelt sig på de tre kerneydelser i hver amtskommune samt i Københavns og Frederiksberg kommuner.

Nederst i tabellen er foretaget en sammen-tælling, der viser fordelingen på landsplan sammenholdt med de tilsvarende tal for 1998. Som det fremgår, er fordelingen på de tre ydelser stort set uændret.

Figur 6:
Samlet forbrug og forbrugets fordeling indenfor amtskommunerne samt Frederiksberg og Københavns kommuner

Amtskommune	Forbrug i kr.	Heraf på rengøring	Heraf på vinduespudsning	Heraf på havearbejde	Heraf på andet
Københavns amt	188.715.064	37%	19%	38%	6%
Århus	141.197.879	47%	24%	26%	3%
Frederiksberg	128.905.606	40%	18%	37%	5%
Nordjylland	106.955.235	56%	24%	17%	3%
Fyn	105.695.458	38%	27%	33%	2%
Vejle	85.766.494	38%	25%	32%	5%
Viborg	65.846.390	47%	28%	22%	3%
Sønderjylland	62.855.447	33%	28%	37%	2%
Ringkøbing	60.815.508	57%	17%	21%	5%
Roskilde	60.126.160	45%	26%	25%	4%
Vestsjælland	59.464.920	49%	19%	30%	2%
Københavns Kom.	51.051.641	52%	19%	22%	7%
Storstrøm	46.493.184	38%	24%	35%	3%
Ribe	46.255.970	43%	32%	24%	1%
Frederiksberg Kom.	19.500.964	56%	20%	20%	4%
Bornholm	10.834.914	27%	33%	35%	5%
Hele landet	1.240.480.834	43%	23%	30%	4%
Hele landet (1998)	897.758.172	45%	24%	28%	3%

Tilskuddets fordeling

I 1999 har 345.798 husstande benyttet sig af hjemmeserviceordningen. Det svarer til, at hver 7. husstand mindst én gang har fået tilskud til en eller flere hjemmeserviceydelser i løbet af året. Sammenholdt med tallet for 1998 svarer det til en stigning på 21% i antallet af husstande, der har benyttet sig af ordningen.

Til de husstande, der har benyttet sig af ordningen, er der gennemsnitligt blevet udbetalt tilskud 5-6 gange i løbet af året, og det gennemsnitlige årlige tilskudsbeløb pr. husstand har været 1.755 kr. I forhold til 1998 er der en lille stigning i både hyppigheden af udførte hjemmeserviceydelser pr. husstand og det samlede tilskudsbeløb pr. husstand.

Samlet kan det konkluderes at hjemmeserviceordningen i forhold til 1998:

- Har bredt sig til at omfatte flere husstande.
- De husstande, der benytter sig af ordningen, får udført ydelser flere gange i løbet af året.
- Det samlede udbetalte tilskudsbeløb til hver enkelt husstand er steget.

Som det fremgår af figur 7, har der været en kraftig vækst i tilskuddet pr. indbygger i 1999. Stigningen, der på landsplan er ca. 35%, har fordelt sig nogenlunde jævnt på amterne. Således har 12 af de 16 amtskommuner og kommuner oplevet en vækst på 30-40%. Kun Ringkøbing og Bornholm har haft en mindre vækst, mens Ribe og Vestsjælland har haft en højere vækst.

Figur 7:
Tilskud pr. indbygger

Amtskommune	Tilskud pr. indb.	Ændring fra 1998	Samlet tilskud	Husstande med HS	Andel af husstande	Ændring fra 1998 i %	Gns. personlig indk. pr. indb. i kr.
	1	2	3	4	5	6	7
Frederiksborg	172,04	33,8%	62.466.003	24.859	17,3%	20,8%	209.200
Københavns amt	148,67	31,4%	90.994.831	40.381	14,5%	22,6%	205.700
Viborg	139,57	37,6%	32.574.753	20.614	20,8%	19,1%	174.300
Roskilde	129,75	37,4%	29.815.867	16.365	17,3%	18,1%	203.500
Sønderjylland	121,06	31,7%	30.721.388	19.706	18,0%	23,8%	173.800
Bornholm	119,45	22,6%	5.319.074	3.966	19,8%	10,8%	159.800
Vejle	119,32	36,0%	41.305.633	26.295	17,4%	22,8%	179.900
Fyn	110,24	39,0%	52.001.968	34.316	16,4%	24,1%	169.300
Århus	109,73	35,7%	69.613.405	41.074	14,8%	17,9%	178.500
Ringkøbing	108,75	20,8%	29.649.737	16.147	14,2%	18,0%	178.900
Nordjylland	106,66	34,6%	52.668.940	35.434	16,3%	17,8%	172.300
Frederiksberg	105,71	29,6%	9.538.315	5.703	11,5%	23,4%	201.500
Ribe	101,08	48,2%	22.678.019	16.147	16,8%	22,3%	178.000
Vestsjælland	99,39	43,9%	29.192.023	14.612	11,6%	34,4%	175.800
Storstrøm	88,15	35,4%	22.810.609	14.828	12,9%	22,4%	168.700
Københavns kom.	50,69	34,6%	24.894.396	15.081	5,6%	27,5%	165.400
Hele landet	114,30	34,8%	607.352.049³	345.798	14,6%	21,5%	181.400

³ Tilskudssummen på 607.352.049 kr. er baseret på husstandenes forbrug i årets løb. Det netto udbetalte tilskud er kr. 606.972.997. Forskellen fremkommer dels ved, at nogle tilskud ikke har kunnet udbetales til virksomhederne på grund af mangelfulde eller forkerte kontonumre, dels ved at nogle udbetalte tilskud efterfølgende er blevet tilbagebetalt.



Det kan desuden konstateres, at stigningen i antallet af husstande, der benytter sig af hjemmeservice, er nogenlunde jævnt fordelt over landet, med stigninger på mellem 17 og 24%. Undtaget herfra er Bornholm, hvor stigningen har været på kun 10,8% og Vestsjælland, hvor stigningen har været betydeligt højere, 34,4%.

I lighed med sidste år er det på baggrund af kolonne 1 *Tilskud pr. indbygger* og kolonne 7 *Gennemsnitlig personlig indkomst pr. indbygger* i de respektive amter samt i Frederiksberg og Københavns kommuner, muligt at konstatere en svag tendens til at borgerne i de rigere amter bruger flere penge på hjemmeservice end landsgennemsnittet⁴. Undtaget herfra er – ligesom sidste år Bornholm – og til

dels Viborg og Sønderjylland. Her får indbyggerne udført relativt megen hjemmeservice i forhold til den gennemsnitlige indkomst i amtet. I den modsatte ende af skalaen har indbyggerne på Frederiksberg et relativt lavt forbrug på trods af en høj gennemsnitlig personlig indkomst.

Den gennemsnitlige indkomst synes derimod ikke at have nogen betydning for andelen af indbyggere i amtet, som køber hjemmeservice⁴. Størst er forbrugerandelen i Viborg og Bornholm amter. Lavest er den i Københavns Kommune, hvor andelen er på 5,6%.

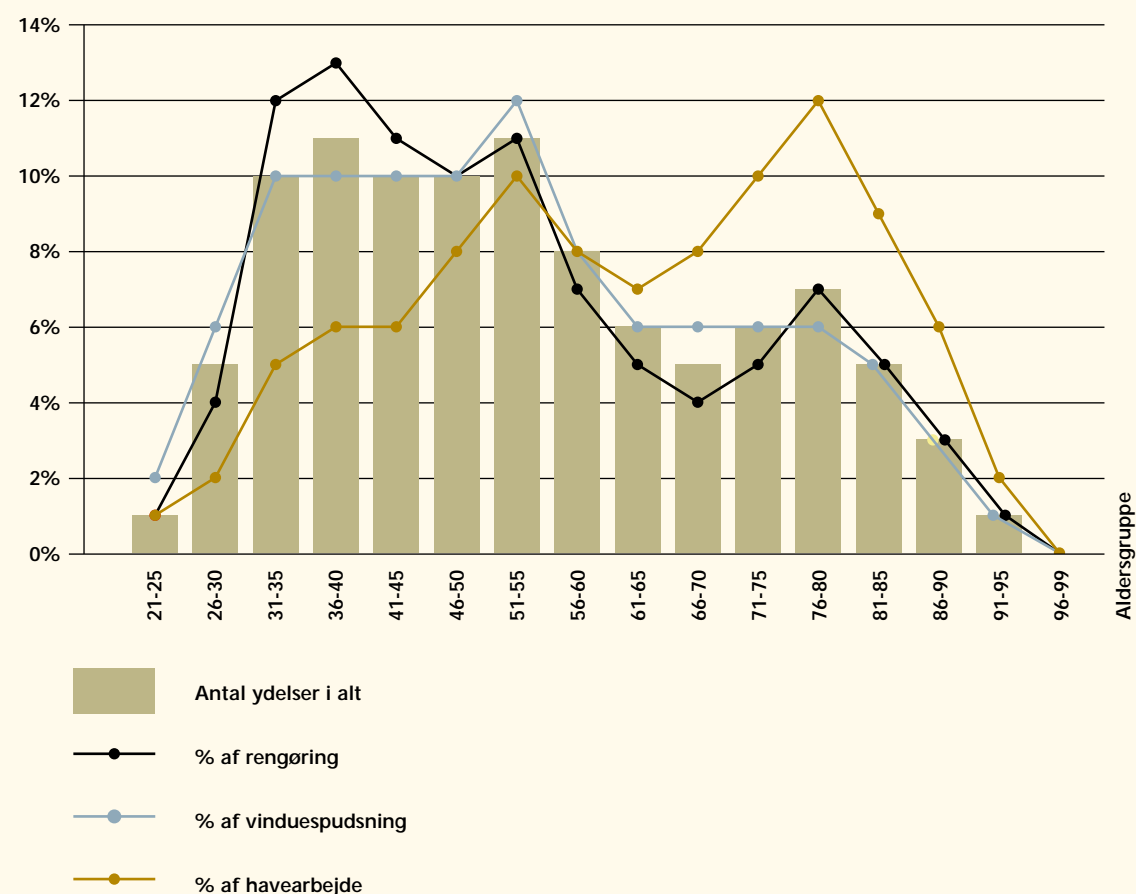
Bilaget til rapporten viser en oversigt over erhvervets omsætning og forbruget af hjemmeservice i samtlige landets kommuner.

⁴ Sammenhængen mellem Tilskud pr. indbygger og Gns. personlig indk. pr. indb. er PearsonsR +0,63 på en skala fra -1 til +1, hvor -1 viser fuldstændig negativ sammenhæng og +1 viser fuldstændig positiv sammenhæng.

I januar og juli foretog styrelsen i lighed med sidste år en stikprøve for at undersøge aldersfordelingen blandt kunderne. Som det ses af figur 8, viste stikprøverne, at 52% af kunderne er i aldersgruppen mellem 31 og 55 år, mens 33% er 60 år eller derover. I forhold til

sidste år er fordelingskurverne næsten uændrede. Som sidste år er forbruget af rengøring størst blandt de 31-55 årige, mens forbruget af havearbejde er størst blandt de over 70-årige.

Figur 8:
Fordeling af forbrug på aldersgrupper januar og juli 1999



Hjemmeserviceforbruget fordelt på amter og kommuner 1999

Københavns og Frederiksberg kommuner og Københavns amt	20
Frederiksborg amt	21
Roskilde amt	22
Vestsjællands amt	23
Storstrøms amt	24
Bornholms amt	25
Fyns amt	26
Sønderjyllands amt	27
Ribe amt	28
Vejle amt	29
Ringkøbing amt	30
Århus amt	31
Viborg amt	32
Nordjyllands amt	33

For sammenligning med kommunetallene for 1998 henvises der til Erhvervs- og Selskabsstyrelsens hjemmeside: <http://www.eogs.dk/hjemmeservice/information/>



Københavns og Frederiksberg kommune og Københavns amt

Kommune	Omsætning (kr.)*	Andel af rengøring (%)	Andel af vinduespolering (%)	Andel af havearbejde (%)	Andel af andet (%)	Tilskud i alt pr. indbygger (kr.)	Antal husstande med hjemmeservice	Andel af husstande (%)
København	51.051.641	52	19	22	7	50,69	15.081	5,58
i % af landsgennemsnit	4,1	121,2	83,3	74,8	184,2	44,4	4,4	38,3
1998	4,1	128,0	74,7	68,5	150,2	44,4	4,2	36,3
Frederiksberg	19.500.964	56	19	16	5	105,71	5.703	11,49
i % af landsgennemsnit	1,6	128,8	82,3	53,7	131,6	92,5	1,6	78,8
1998	1,6	132,3	82,2	59,1	125,2	96,2	1,6	77,2
Ballerup	6.309.995	36	28	32	4	67,39	2.055	10,07
Brøndby	3.822.750	40	33	25	2	55,11	1.395	9,26
Dragør	5.860.941	48	20	29	3	226,86	1.262	23,49
Gentofte	50.552.895	40	11	45	4	354,99	6.531	20,48
Gladsaxe	13.089.820	35	22	40	3	102,81	3.717	12,74
Glostrup	2.974.907	30	39	25	6	72,83	1.259	12,61
Herlev	4.228.488	26	31	41	2	75,02	1.576	12,56
Albertslund	3.599.519	44	31	21	4	61,02	1.400	11,33
Hvidovre	5.928.821	38	28	32	2	59,94	2.258	9,80
Høje-Taastrup	8.454.511	43	34	20	3	91,28	3.007	15,21
Ledøje-Smørum	2.266.952	37	30	31	2	101,63	668	17,10
Lyngby-Taarbæk	25.057.308	35	13	40	12	238,46	4.032	15,71
Rødovre	4.933.286	38	27	32	3	67,00	1.747	9,91
Søllerød	31.684.061	33	10	45	12	479,20	3.580	25,32
Ishøj	2.712.639	46	31	20	3	63,75	856	9,80
Tårnby	5.959.388	38	35	16	11	75,04	2.371	13,03
Vallensbæk	2.843.329	42	29	26	3	117,11	850	16,75
Værløse	8.435.455	36	23	40	1	231,94	1.817	24,52
Københavns amt	188.715.064	37	19	38	6	148,67	40.381	14,54
i % af landsgennemsnit	15,2	86,1	80,3	127,9	157,9	130,1	11,7	99,7
1998	15,4	88,8	75,4	126,4	180,7	133,4	11,6	98,7
Hele landet	1.240.480.834	43,3	23,1	29,8	3,8	114,30	345.798	14,58
1998	897.758.172	44,5	23,5	27,6	4,4	84,78	284.622	12,08

* Omsætningstallene refererer til hjemmeservicevirksomhedernes fakturerede bruttobeløb for de udførte hjemmeserviceydelser.

Frederiksberg amt

Kommune	Omsætning (kr.)*	Andel af rengøring (%)	Andel af vinduespolering (%)	Andel af havearbejde (%)	Andel af andet (%)	Tilskud i alt pr. indbygger (kr.)	Antal husstande med hjemmeservice	Andel af husstande (%)
Allerød	8.225.488	41	21	33	5	175,86	1.865	20,75
Birkerød	15.257.339	31	14	47	8	346,79	2.208	24,57
Farum	7.977.756	35	21	38	6	210,08	1.786	23,89
Fredensborg-Humlebæk	8.507.771	41	15	38	6	213,06	1.423	16,74
Frederikssund	4.174.267	45	25	28	2	115,94	1126	14,97
Frederiksværk	2.796.177	36	33	28	3	68,02	931	10,60
Græsted-Gilleleje	6.771.817	42	13	41	4	160,72	1.197	13,89
Helsingø	5.334.973	33	18	46	3	140,54	1103	14,43
Helsingør	15.597.231	41	20	35	4	126,23	2.958	11,01
Hillerød	10.564.967	46	17	32	5	142,78	2.227	14,60
Hundested	1.840.222	34	34	29	3	96,00	596	14,46
Hørsholm	22.449.192	35	12	42	11	456,49	2.848	26,84
Jægerspris	2.045.704	58	20	19	3	108,79	466	11,43
Karlebo	6.880.723	51	17	27	5	169,54	1.435	18,30
Skibby	1.406.861	57	20	16	7	107,95	294	10,73
Skævinge	1.141.955	60	15	19	6	105,91	175	8,33
Slangerup	2.100.029	42	22	33	3	125,08	482	15,20
Stenløse	3.331.881	46	23	28	3	127,02	834	16,37
Ølstykke	2.501.253	36	34	27	3	87,28	905	16,65
Frederiksborg amt	128.905.606	40	18	37	5	172,04	24.859	17,25
i % af landsgennemsnit	10,4	91,3	76,5	122,5	131,6	150,5	7,2	118,3
1998	10,3	93,1	78,6	121,8	148,6	151,6	7,2	119,3
Hele landet	1.240.480.834	43,3	23,1	29,8	3,8	114,3	345.798	14,58
1998	897.758.172	44,5	23,5	27,6	4,4	84,78	284.622	12,08

* Omsætningstallene refererer til hjemmeservicevirksomhedernes fakturerede bruttobeløb for de udførte hjemmeserviceydelser.

Roskilde amt

Kommune	Omsætning (kr.)*	Andel af rengøring (%)	Andel af vinduespolering (%)	Andel af havearbejde (%)	Andel af andet (%)	Tilskud i alt pr. indbygger (kr.)	Antal husstande med hjemmeservice	Andel af husstande (%)
Bramsnæs	1.545.186	44	24	26	6	84,93	387	10,40
Greve	13.880.752	44	30	21	5	144,09	4.060	21,20
Gundsø	4.092.104	48	23	27	2	140,53	954	16,57
Hvalsø	1.861.714	62	20	15	3	125,79	387	13,27
Køge	8.291.191	30	33	36	1	106,73	2.813	16,65
Lejre	3.162.661	52	22	23	3	186,80	669	20,68
Ramsø	1.908.506	58	23	18	1	105,06	505	14,74
Roskilde	12.845.482	52	22	21	5	121,83	3.297	13,24
Skovbo	3.642.274	48	24	26	2	135,16	885	16,95
Solrød	6.445.391	46	28	24	2	162,44	1.733	21,61
Vallø	2.450.900	32	25	41	2	122,42	675	16,06
Roskilde amt	60.126.160	45	26	25	4	129,75	16.365	17,30
i % af landsgennemsnit	4,8	105,0	114,6	83,2	105,3	113,5	4,7	118,7
1998	4,8	97,2	123,0	89,1	73,8	111,4	4,9	122,2
Hele landet	1.240.480.834	43,3	23,1	29,8	3,8	114,30	345.798	14,58
1998	897.758.172	44,5	23,5	27,6	4,4	84,78	284.622	12,08

* Omsætningstallene refererer til hjemmeservicevirksomhedernes fakturerede bruttobeløb for de udførte hjemmeserviceydelser.

Vestsjællands amt

Kommune	Omsætning (kr.)*	Andel af rengøring (%)	Andel af vinduespolering (%)	Andel af havearbejde (%)	Andel af andet (%)	Tilskud i alt pr. indbygger (kr.)	Antal husstande med hjemmeservice	Andel af husstande (%)
Bjergsted	1.108.326	60	7	27	6	70,70	221	6,57
Dianalund	1.106.391	53	16	26	5	76,69	266	8,92
Dragsholm	2.912.056	48	8	42	2	106,78	599	10,41
Fuglebjerg	1.198.610	52	14	30	6	91,36	277	10,26
Gørlev	900.094	51	14	33	2	73,13	257	9,44
Hashøj	1.012.968	37	22	38	3	70,90	283	11,15
Haslev	2.368.210	41	37	21	1	84,05	901	14,53
Holbæk	7.509.882	56	11	31	2	110,18	991	6,54
Hvidebæk	897.679	45	14	39	2	80,31	220	9,69
Høng	1.741.254	52	12	35	1	104,94	345	10,01
Jernløse	913.761	59	7	33	1	79,96	133	5,92
Kalundborg	3.481.473	43	13	40	4	86,94	973	10,81
Korsør	4.544.378	18	58	21	3	112,01	2.198	23,54
Nykøbing-Rørvig	1.450.177	41	13	44	2	97,26	342	9,57
Ringsted	7.026.402	56	21	20	3	117,05	1.626	12,69
Skælskør	2.269.418	45	23	27	5	95,76	590	11,34
Slagelse	7.684.545	39	21	37	3	102,55	2.276	13,05
Sorø	3.057.232	63	9	25	3	102,11	614	9,37
Stenlille	615.847	63	20	16	1	57,07	212	9,40
Svinninge	809.472	71	7	19	3	63,08	154	5,80
Tornved	2.075.248	58	8	33	1	113,94	273	7,20
Trundholm	2.737.633	57	9	33	1	122,46	558	11,36
Tølløse	2.043.867	61	11	27	1	110,46	303	8,16
Vestsjællands amt	59.464.920	49	19	30	2	99,39	14.612	11,61
i % af landsgennemsnit	4,8	112,1	81,5	101,3	52,6	87,0	4,2	79,6
1998	4,5	111,6	83,0	99,4	77,1	81,5	3,8	71,9
Hele landet	1.240.480.834	43,3	23,1	29,8	3,8	114,30	345.798	14,58
1998	897.758.172	44,5	23,5	27,6	4,4	84,78	284.622	12,08

* Omsætningstallene refererer til hjemmeservicevirksomhedernes fakturerede bruttobeløb for de udførte hjemmeserviceydelser.

Storstrøms amt

Kommune	Omsætning (kr.)*	Andel af rengøring (%)	Andel af vinduespolering (%)	Andel af havearbejde (%)	Andel af andet (%)	Tilskud i alt pr. indbygger (kr.)	Antal husstande med hjemmeservice	Andel af husstande (%)
Fakse	1.915.495	43	24	27	6	76,85	578	11,09
Fladså	1.859.420	60	14	21	5	127,15	403	13,67
Holeby	904.152	15	9	75	1	101,82	196	10,23
Holmegaard	1.116.069	71	18	9	2	80,76	253	9,35
Højreby	408.493	41	21	30	8	48,18	120	6,44
Langebæk	1.218.805	34	17	47	2	98,36	294	11,01
Maribo	1.833.777	23	46	30	1	79,67	923	17,28
Møn	2.343.848	19	18	61	2	100,03	724	13,45
Nakskov	2.295.940	20	47	29	4	72,89	1.521	19,78
Nykøbing F.	7.476.737	27	29	41	3	144,03	2.585	20,60
Nysted	1.329.726	38	11	48	3	117,91	365	14,24
Næstved	7.130.817	55	21	21	3	75,19	1.942	8,75
Nørre Islev	1.178.971	25	26	47	2	61,08	400	9,50
Præstø	2.016.569	46	14	33	7	135,39	437	13,32
Ravnsborg	1.067.904	21	8	50	21	91,94	187	6,83
Rudbjerg	469.942	57	16	26	1	65,46	123	7,52
Rødby	961.451	35	16	43	6	67,83	326	10,45
Rønnede	1.138.517	42	20	37	1	83,55	246	9,09
Sakskøbing	1.270.331	25	41	31	3	66,00	515	12,24
Stevns	1.308.345	50	25	23	2	58,86	467	9,98
Stubbekøbing	1.503.571	44	22	32	2	108,08	439	14,48
Suså	1.146.388	48	23	28	1	70,49	352	10,70
Sydfalster	1.350.130	37	19	41	3	91,24	360	11,12
Vordingborg	3.247.785	34	24	39	3	79,56	1072	11,42
Storstrøms amt	46.493.184	38	24	35	3	88,15	14.828	12,93
i % af landsgennemsnit	3,7	87,0	103,0	117,0	79,0	77,1	4,3	88,7
1998	3,7	83,0	110,0	122,0	79,0	76,8	4,3	87,7
Hele landet	1.240.480.834	43,3	23,1	29,8	3,8	114,30	345.798	14,58
1998	897.758.172	45,0	24,0	28,0	4,0	84,78	284.622	12,08

* Omsætningstallene refererer til hjemmeservicevirksomhedernes fakturerede bruttobeløb for de udførte hjemmeserviceydelser.

Bornholms amt

Kommune	Omsætning (kr.)*	Andel af rengøring (%)	Andel af vinduespolering (%)	Andel af havearbejde (%)	Andel af andet (%)	Tilskud i alt pr. indbygger (kr.)	Antal husstande med hjemmeservice	Andel af husstande (%)
Allinge-Gudhjem	1.626.959	26	42	24	8	105,05	653	18,86
Hasle	1.099.063	26	33	37	4	84,04	371	13,32
Nexø	2.322.945	23	27	46	4	132,52	746	19,16
Rønne	4.106.020	31	35	32	2	133,21	1.660	22,73
Aakirkeby	1.679.926	26	28	38	8	123,91	536	18,56
Bornholms amt	10.834.914	27	33	35	5	119,45	3.966	19,75
i % af landsgennemsnit	0,9	62,9	143,0	117,9	131,6	104,5	1,1	135,5
1998	1,0	70,0	136,0	124,0	59,8	114,9	1,3	148,4
Hele landet	1.240.480.834	43,3	23,1	29,8	3,8	114,30	345.798	14,58
1998	897.758.172	44,5	23,5	27,6	4,4	84,78	284.622	12,08

* Omsætningstallene refererer til hjemmeservicevirksomhedernes fakturerede bruttobeløb for de udførte hjemmeserviceydelser.

Fyns amt

Kommune	Omsætning (kr.)*	Andel af rengøring (%)	Andel af vinduespolering (%)	Andel af havearbejde (%)	Andel af andet (%)	Tilskud i alt pr. indbygger (kr.)	Antal husstande med hjemmeservice	Andel af husstande (%)
Assens	1.994.492	66	22	8	4	92,32	574	11,43
Bogense	772.580	26	44	28	2	60,58	380	13,23
Broby	1.361.453	50	16	32	2	107,55	349	13,12
Egebjerg	2.131.070	45	27	26	2	120,00	638	18,17
Ejby	1.556.037	53	28	16	3	77,00	420	9,88
Faaborg	4.109.298	40	41	17	2	117,32	1.771	22,73
Glamsberg	1.130.800	49	22	28	1	94,74	331	13,19
Gudme	1.691.441	51	21	26	2	136,22	462	18,31
Haarby	845.478	46	24	28	2	85,06	290	13,86
Kerteminde	2.722.659	31	32	37	0	24,29	863	18,72
Langeskov	1.254.731	44	33	22	1	99,85	385	15,43
Marstal	603.491	42	13	45	0	85,95	145	8,21
Middelfart	5.470.406	37	28	33	2	138,27	1.634	19,22
Munkebo	1.286.155	18	30	52	0	108,58	524	20,42
Nyborg	4.563.351	25	18	56	1	113,70	1251	14,41
Nørre Aaby	1.227.366	61	23	14	2	115,61	331	14,59
Odense	43.303.959	36	29	33	2	115,84	14.519	16,61
Otterup	1.894.128	53	19	25	3	87,56	565	12,46
Ringe	2.326.838	43	24	32	1	103,26	699	14,73
Rudkøbing	1.666.766	36	15	47	2	118,71	522	15,96
Ryslinge	1.263.793	24	29	44	3	86,51	431	14,62
Svendborg	11.902.118	37	26	35	2	136,66	3.836	19,12
Sydlangeland	406.857	22	9	68	1	44,71	141	6,81
Søndersø	1.978.893	38	26	35	1	88,03	552	12,07
Tommerup	1.515.550	29	28	42	1	97,53	614	19,77
Tranekær	691.848	32	14	44	10	96,77	172	10,28
Ullerslev	653.484	34	29	36	1	62,91	212	10,64
Vissenbjerg	770.163	30	32	35	3	61,03	348	13,35
Ærøskøbing	486.227	35	16	47	2	61,12	135	6,69
Ørbæk	1.147.786	43	27	28	2	84,30	324	11,85
Årslev	1.816.531	44	29	26	1	102,84	568	16,25
Aarup	1.149.707	50	20	30	0	108,12	330	15,05
Fyns amt	105.695.458	38	27	33	2	110,24	34.316	16,35
i % af landsgennemsnit	8,5	87,3	117,2	110,7	52,6	96,4	9,9	112,1
1998	8,3	91,1	111,0	108,0	80,8	93,6	9,7	109,7
Hele landet	1.240.480.834	43,3	23,1	29,8	3,8	114,30	345.798	14,58
1998	897.758.172	44,5	23,5	27,6	4,4	84,78	284.622	12,08

* Omsætningstallene refererer til hjemmeservicevirksomhedernes fakturerede bruttobeløb for de udførte hjemmeserviceydelser.

Sønderjyllands amt

Kommune	Omsætning (kr.)*	Andel af rengøring (%)	Andel af vinduespolering (%)	Andel af havearbejde (%)	Andel af andet (%)	Tilskud i alt pr. indbygger (kr.)	Antal husstande med hjemmeservice	Andel af husstande (%)
Augustenborg	1.431.261	39	17	42	2	110,50	396	14,53
Bov	3.176.461	19	21	59	1	149,00	682	15,17
Bredebro	1.146.084	43	27	27	3	143,47	307	19,58
Broager	1.398.972	33	42	23	2	111,56	515	20,36
Christiansfeld	1.250.006	43	27	27	3	67,06	429	11,36
Gram	1.449.126	31	39	30	0	139,37	544	25,52
Gråsten	2.424.270	17	33	46	4	169,96	693	22,45
Haderslev	7.585.286	29	34	36	1	118,07	3.055	21,00
Højer	1.211.757	59	27	13	1	195,68	281	20,85
Lundtoft	1.755.724	36	23	38	3	136,31	469	18,43
Løgumkloster	2.372.824	31	23	43	3	167,36	630	21,78
Nordborg	1.880.710	44	31	22	3	64,66	727	11,51
Nørre-Rangstrup	1.735.149	28	45	26	1	87,72	921	22,77
Rødding	3.288.560	32	25	41	2	129,18	1057	23,26
Rødekro	1.834.922	31	30	36	3	77,36	667	14,71
Skærbæk	1.769.823	45	20	33	2	114,15	457	14,05
Sundeved	1.328.002	29	21	48	2	126,82	333	16,88
Sydals	1.305.419	34	16	48	2	98,29	313	11,81
Sønderborg	7.118.342	36	21	41	2	115,72	2.220	15,33
Tinglev	1.582.454	27	27	44	2	76,47	514	12,07
Tønder	6.811.195	33	34	31	2	264,15	1.680	29,10
Vojens	3.008.791	40	31	26	3	88,59	984	13,92
Aabenraa	5.990.309	32	28	37	3	130,52	1.832	17,69
Sønderjyllands amt	62.855.447	33	28	37	2	121,06	19.706	18,04
i % af landsgennemsnit	5,1	76,1	122,7	123,2	52,6	105,9	5,7	123,7
1998	5,2	73,4	110,9	142,5	43,6	108,4	5,6	121,2
Hele landet	1.240.480.834	43,3	23,1	29,8	3,8	114,30	345.798	14,58
1998	897.758.172	44,5	23,5	27,6	4,4	84,78	284.622	12,08

* Omsætningstallene refererer til hjemmeservicevirksomhedernes fakturerede bruttobeløb for de udførte hjemmeserviceydelser.

Ribe amt

Kommune	Omsætning (kr.)*	Andel af rengøring (%)	Andel af vinduespolering (%)	Andel af havearbejde (%)	Andel af andet (%)	Tilskud i alt pr. indbygger (kr.)	Antal husstande med hjemmeservice	Andel af husstande (%)
Billund	1.474.211	50	30	18	2	84,32	407	11,27
Blaabjerg	869.553	45	14	39	2	63,99	188	7,09
Blåvandshuk	570.132	36	30	32	2	66,97	227	13,35
Bramming	2.147.480	44	43	12	1	79,83	954	17,82
Brørup	823.731	41	27	25	7	63,67	371	13,70
Esbjerg	18.925.621	39	36	23	2	110,85	6.985	18,19
Fanø	592.658	37	4	56	3	88,96	143	9,44
Grindsted	2.566.802	47	42	9	2	72,84	921	12,24
Helle	1.433.380	56	22	20	2	83,28	332	10,14
Holsted	1.321.208	58	23	18	1	93,87	421	14,57
Ribe	5.016.033	44	28	28	0	137,40	1.614	20,47
Varde	4.261.034	38	35	26	1	105,32	1.621	18,49
Vejen	3.414.564	54	21	22	3	101,54	1064	15,17
Ølgod	2.839.561	39	21	37	3	120,34	899	19,18
Ribe amt	46.255.970	43	32	24	1	101,08	16.147	16,79
i % af landsgennemsnit	3,7	98,7	137,9	79,0	26,3	88,4	4,7	115,2
1998	3,4	91,5	154,9	74,8	50,5	80,5	4,6	114,6
Hele landet	1.240.480.834	43,3	23,1	29,8	3,8	114,3	345.798	14,58
1998	897.758.172	44,5	23,5	27,6	4,4	84,78	284.622	12,08

* Omsætningstallene refererer til hjemmeservicevirksomhedernes fakturerede bruttobeløb for de udførte hjemmeserviceydelse.

Vejle amt

Kommune	Omsætning (kr.)*	Andel af rengøring (%)	Andel af vinduespolering (%)	Andel af havearbejde (%)	Andel af andet (%)	Tilskud i alt pr. indbygger (kr.)	Antal husstande med hjemmeservice	Andel af husstande (%)
Brædstrup	2.794.425	59	17	18	6	163,86	591	16,45
Børkop	2.459.327	39	27	30	4	111,21	806	18,72
Egtved	3.241.242	50	21	23	6	106,85	851	14,54
Fredericia	9.648.936	24	42	31	3	98,50	3.867	17,34
Gedved	2.752.477	66	13	13	8	140,52	527	13,40
Give	2.036.233	54	21	17	8	72,18	545	9,66
Hedensted	3.866.419	36	25	35	4	117,50	1095	17,49
Horsens	16.018.185	27	21	48	4	132,68	4.673	17,94
Jelling	786.036	56	13	22	9	69,08	197	8,66
Juelsminde	4.376.873	49	16	32	3	141,80	956	14,79
Kolding	15.160.740	33	32	31	4	120,77	5.936	21,03
Lunderskov	1.130.983	37	14	39	10	104,98	287	13,85
Nørre-Snede	911.271	51	22	11	16	61,90	285	9,30
Tørring-Uldum	2.984.655	50	20	21	9	121,15	755	15,56
Vamdrup	1.230.039	52	24	19	5	83,51	352	12,22
Vejle	16.368.654	40	23	33	4	141,58	4.572	17,82
Vejle amt	85.766.494	38	25	32	5	119,32	26.295	17,42
i % af landsgennemsnit	6,9	86,8	110,0	108,7	131,6	104,4	7,6	119,5
1998	6,7	94,0	106,8	103,4	103,5	103,5	7,5	118,7
Hele landet	1.240.480.834	43,3	23,1	29,8	3,8	114,30	345.798	14,58
1998	897.758.172	44,5	23,5	27,6	4,4	84,78	284.622	12,08

* Omsætningstallene refererer til hjemmeservicevirksomhedernes fakturerede bruttobeløb for de udførte hjemmeserviceydelse.

Ringkøbing amt

Kommune	Omsætning (kr.)*	Andel af rengøring (%)	Andel af vinduespolering (%)	Andel af havearbejde (%)	Andel af andet (%)	Tilskud i alt pr. indbygger (kr.)	Antal husstande med hjemmeservice	Andel af husstande (%)
Aulum-Haderup	1.712.415	71	8	13	8	126,75	357	13,09
Brande	745.197	61	14	21	4	41,42	176	4,72
Egvad	1.361.928	57	17	25	1	70,44	327	8,28
Herning	13.911.007	58	19	19	4	117,89	4.027	15,76
Holmsland	1.018.584	71	7	20	2	96,29	175	8,76
Holstebro	10.292.729	54	20	23	3	124,87	3.115	17,60
Ikast	4.825.779	44	12	39	5	90,98	1011	10,63
Lemvig	5.566.773	70	16	8	6	147,38	1.212	15,36
Ringkøbing	4.699.097	59	11	26	4	133,04	1.185	16,28
Skjern	2.918.224	68	13	17	2	112,58	773	14,31
Struer	5.522.657	39	32	25	4	140,20	1.892	23,07
Thyborøn-Harboøre	498.266	81	8	9	2	49,06	102	5,01
Thyholm	806.206	73	14	9	4	107,26	184	11,21
Trehøje	1.318.961	57	6	28	9	66,40	227	6,07
Ulfborg-Vemb	1.414.277	68	12	15	5	99,07	279	9,35
Videbæk	1.280.032	66	19	11	4	52,71	332	6,83
Vinderup	2.113.554	52	17	23	8	126,29	570	16,92
Aaskov	809.818	56	14	19	11	57,73	203	7,26
Ringkøbing amt	60.815.508	57	17	21	5	108,75	16.147	14,19
i % af landsgennemsnit	4,9	132,5	74,7	70,4	131,6	95,1	4,7	97,3
1998	5,5	135	69,4	78,3	45,2	106,2	4,8	100,2
Hele landet	1.240.480.834	43,3	23,1	29,8	3,8	114,30	345.798	14,58
1998	897.758.172	44,5	23,5	27,6	4,4	84,78	284.622	12,08

* Omsætningstallene refererer til hjemmeservicevirksomhedernes fakturerede bruttobeløb for de udførte hjemmeserviceydelser.

Århus amt

Kommune	Omsætning (kr.)*	Andel af rengøring (%)	Andel af vinduespolering (%)	Andel af havearbejde (%)	Andel af andet (%)	Tilskud i alt pr. indbygger (kr.)	Antal husstande med hjemmeservice	Andel af husstande (%)
Ebeltoft	2.489.682	60	14	21	5	85,10	674	10,35
Galten	1.935.688	46	27	25	2	94,44	653	16,24
Gjern	1.284.890	57	28	13	2	85,11	407	13,65
Grenaa	2.649.894	63	6	27	4	69,67	622	7,24
Hadsten	2.754.399	49	36	14	1	21,03	1006	22,01
Hammel	1.897.297	51	25	22	2	90,81	559	12,94
Hinnerup	3.033.708	46	32	18	4	138,40	1031	25,04
Hørning	2.189.882	32	20	44	4	134,06	570	18,22
Langå	1.745.049	46	35	16	3	105,50	730	21,34
Mariager	1.610.507	52	35	9	4	97,80	580	17,11
Midtdjurs	1.073.711	61	21	15	3	69,63	294	9,02
Nørhald	906.148	39	39	21	1	51,76	339	9,67
Nørre Djurs	1.076.614	73	7	19	1	67,86	221	6,91
Odder	4.760.979	46	29	22	3	119,14	1.645	19,83
Purhus	1.020.636	45	42	12	1	59,12	464	14,04
Randers	9.174.956	29	47	24	0	73,35	4.629	14,92
Rosenholm	2.028.343	58	25	15	2	99,66	607	14,73
Rougsø	1.636.829	76	11	12	1	98,25	313	9,06
Ry	2.277.516	54	22	23	1	106,57	615	14,89
Rønde	1.915.799	68	17	11	4	146,61	428	15,91
Samsø	781.497	56	21	21	2	135,70	301	14,50
Silkeborg	15.818.582	58	18	22	2	150,28	4.345	19,07
Skanderborg	6.778.488	48	22	27	3	159,91	1.771	20,50
Sønderhald	1.795.285	62	30	8	0	109,29	462	13,94
Them	1.248.786	58	28	12	2	89,96	405	14,88
Århus	67.312.717	43	22	32	3	116,27	17.403	13,14
Århus amt	141.197.879	47	24	26	3	109,73	41.074	14,76
i % af landsgennemsnit	11,4	109	103,7	87,8	78,9	96,0	11,9	101,2
1998	11,4	108,6	111,1	81,3	70,9	95,3	12,2	104,6
Hele landet	1.240.480.834	43,3	23,1	29,8	3,8	114,30	345.798	14,58
1998	897.758.172	44,5	23,5	27,6	4,4	84,78	284.622	12,08

* Omsætningstallene refererer til hjemmeservicevirksomhedernes fakturerede bruttobeløb for de udførte hjemmeserviceydelser.

Viborg amt

Kommune	Omsætning (kr.)*	Andel af rengøring (%)	Andel af vinduespolering (%)	Andel af havearbejde (%)	Andel af andet (%)	Tilskud i alt pr. indbygger (kr.)	Antal husstande med hjemmeservice	Andel af husstande (%)
Bjerringbro	3.475.920	52	31	16	1	124,63	1.233	21,45
Fjends	872.144	66	10	22	2	53,78	240	7,60
Hanstholm	677.452	55	31	12	2	55,34	308	12,35
Hvorslev	1.180.681	53	28	17	2	87,50	404	14,48
Karup	1.375.029	43	22	34	1	103,95	535	18,83
Kjellerup	3.715.407	48	22	29	1	135,07	1224	21,30
Morsø	3.639.318	69	21	9	1	78,19	1232	12,07
Møldrup	2.104.051	60	28	10	2	137,68	582	18,31
Sallingsund	1.978.010	47	27	24	2	156,37	606	23,91
Skive	9.472.467	53	26	19	2	168,00	3.440	26,61
Spøttrup	2.013.391	57	21	22	0	125,93	608	19,13
Sundsøre	2.047.758	61	11	21	7	148,78	375	13,35
Sydthy	3.321.293	69	15	13	3	141,42	782	15,87
Thisted	9.144.556	43	38	15	4	153,40	3.723	28,96
Tjele	2.457.962	71	19	9	1	146,96	439	13,30
Viborg	17.099.351	61	20	15	4	201,86	4.487	23,20
Aalestrup	1.271.601	55	18	24	3	79,10	396	11,93
Viborg amt	65.846.390	56	24	17	3	139,57	20.614	20,82
i % af landsgennemsnit	5,3	129,7	104,3	57,2	78,9	122,1	6,0	142,8
1998	5,3	120,3	117,4	58,0	63,7	119,7	6,1	145,9
Hele landet	1.240.480.834	43,3	23,1	29,8	3,8	114,30	345.798	14,58
1998	897.758.172	44,5	23,5	27,6	4,4	84,78	284.622	12,08

* Omsætningstallene refererer til hjemmeservicevirksomhedernes fakturerede bruttobeløb for de udførte hjemmeserviceydelse.

Nordjyllands amt

Kommune	Omsætning (kr.)*	Andel af rengøring (%)	Andel af vinduespolering (%)	Andel af havearbejde (%)	Andel af andet (%)	Tilskud i alt pr. indbygger (kr.)	Antal husstande med hjemmeservice	Andel af husstande (%)
Arden	1.400.207	57	25	16	2	82,62	405	11,70
Brovst	1.765.191	42	17	26	15	102,45	508	14,21
Brønderslev	5.310.991	55	22	22	1	131,87	1.566	17,79
Dronninglund	2.359.969	78	11	9	2	77,51	494	7,83
Farsø	1.258.373	52	11	30	7	75,54	335	9,65
Fjerritslev	2.765.048	46	16	33	5	158,22	851	24,03
Frederikshavn	5.824.064	39	45	12	4	82,36	2.658	16,73
Hadsund	2.358.646	36	18	43	3	106,60	552	12,10
Hals	2.239.288	58	22	19	1	98,67	578	12,62
Hirtshals	3.633.114	44	41	13	2	125,06	1.255	19,94
Hjørring	10.700.539	40	31	28	1	149,57	3.962	24,79
Hobro	4.677.170	53	26	19	2	152,51	1.277	18,64
Læsø	232.312	40	5	55	0	50,49	100	9,12
Løgstør	3.125.774	48	24	26	2	144,66	1046	22,81
Løkken-Vrå	1.999.214	56	22	21	1	111,80	629	16,66
Nibe	1.694.374	63	29	6	2	106,25	554	16,75
Nørager	821.680	53	31	12	4	74,66	215	9,51
Pandrup	1.609.127	50	35	9	6	74,43	628	13,77
Sejflod	1.253.546	54	21	22	3	68,45	322	8,69
Sindal	2.228.124	54	33	12	1	115,94	704	18,16
Skagen	2.557.254	31	38	30	1	101,74	997	16,94
Skørping	2.044.672	52	16	30	2	104,83	468	11,73
Støvring	2.334.203	58	23	13	6	92,39	677	13,62
Sæby	4.161.179	56	29	12	3	113,80	1.273	16,39
Aabybro	2.026.265	38	47	13	2	91,89	845	19,35
Aalborg	34.064.167	43	28	24	5	102,78	11.152	14,35
Aars	2.510.743	31	28	32	9	94,78	1.383	24,91
Nordjyllands amt	106.955.235	47	28	22	3	106,66	35.434	16,33
i % af landsgennemsnit	8,6	107,4	121,6	73,6	78,9	93,3	10,2	112,0
1998	8,7	102,4	123,4	80,1	74,7	93,5	1	115,2
Hele landet	1.240.480.834	43,3	23,1	29,8	3,8	114,30	345.798	14,58
1998	897.758.172	44,5	23,5	27,6	4,4	84,78	284.622	12,08

* Omsætningstallene refererer til hjemmeservicevirksomhedernes fakturerede bruttobeløb for de udførte hjemmeserviceydelse.

Erhvervs- og Selskabsstyrelsens hjemmeservice-publikationer

Forbrugere

- Praktisk hjælp til private hjem – med tilskud, februar 2000

Virksomheder

- Information om hjemmeserviceordningen, februar 2000
- Vejledning om tilskudsberettiget havearbejde, april 1997
- Vidensbog om hjemmeserviceordningen, februar 2000
- Hjemmeservice Nyt, kvartalsvise udgivelser

Ovenstående publikationer kan fås ved henvendelse til:
Erhvervs- og Selskabsstyrelsen
Postboks 1000
Kampmannsgade 1
1780 København V

Publikationerne kan desuden læses på
styrelsens hjemmeside: www.eogs.dk

Kommuner

- Kontrolopgaver i hjemmeserviceordningen, september 1997
- Optagelse af virksomheder under hjemmeserviceordningen, oktober 1997
- Opfølgning på de kommunale temadage 1998 om kontrolarbejdet, juli 1998
- Kontrol-check-skemaer, juli 1998