



HVAD KRÆVER HVIDVASK LOVEN AF DIG?

HVAD KRÆVER HVIDVASK LOVEN AF DIG?

Januar 2007

VEJLEDNINGEN ER GRATIS OG KAN DOWNLOADES PÅ
www.eogs.dk eller bestilles på hvidvask@eogs.dk

SPØRGSMÅL OG KOMMENTARER TIL VEJLEDNINGEN KAN STILES TIL
Erhvervs- og Selskabsstyrelsen
Kampmannsgade 1
1780 København V

Telefon 3330 7700
E-mail hvidvask@eogs.dk

GRAFISK DESIGN
Goodmorning Technology
www.gmtn.dk

1.0	Indledning	4
2.0	Hvad er hvidvask og finansiering af terrorisme?	5
3.0	Hvem skal optages i www.virk.dk/hvl-reg?	5
3.1	Pengeoverførselsvirksomhed	5
3.2	Vekselkontor	5
3.3	Udbydere af tjenesteydelse	6
▪	Selskabsfabrikanter	
▪	Kontorhoteller	
▪	Personer, der for tredjemand fungerer som ledelsesmedlem	
▪	Personer, der fungerer som aktionær	
▪	Forvaltere/administratorer/trustees	
4.0	Hvad gør jeg for at blive optaget?	7
5.0	Hvilke oplysninger skal registreres i www.virk.dk/hvl-reg?	8
5.1	Hvilket forretningssted skal registreres?	9
5.2	Hvad hvis jeg flytter eller får flere forretningssteder?	9
5.3	Reelle ejere i selskaber	9
6.0	Hvad skal du vide om dine kunder?	10
6.1	Faste kunder	10
6.2	Lejlighedskunder	11
7.0	Du skal indberette hvidvask og terrorfinansiering	12
8.0	Interne regler og uddannelse	13
9.0	Kan man miste retten til at drive virksomhed efter hvidvaskloven?	13
9.1	Personligt drevet virksomhed	13
9.2	Selskaber	13
10.0	Ekspresguide for pengeoverførselsvirksomheder og vekselkontorer	14

1.0 INDLEDNING

Dette hæfte handler om hvidvaskloven, hvis formål er at forebygge hvidvask af udbytte, herunder penge og finansiering af terrorisme.

Loven trådte i kraft 1. marts 2006 og indebærer, at personer og virksomheder omfattet af loven skal indberette deres kunder til Statsadvokaten for særlig økonomisk kriminalitet, hvis de får mistanke om, at en kunde forsøger at hvidvaske eller finansiere terrorisme.

Hvidvaskloven kræver, at virksomheder, der overfører penge, veksler valuta eller udbyder tjenesteydelser, skal være optaget i et særligt register, www.virk.dk/hvl-reg, som administreres af Erhvervs- og Selskabsstyrelsen.

Erhvervs- og Selskabsstyrelsen fører også tilsyn med de nævnte virksomheder og kontrollerer, at virksomhederne overholder loven. Det er strafbart ikke at overholde lovens regler.

Erhvervs- og Selskabsstyrelsen fører desuden tilsyn med ejendomsmæglere, revisorer og andre, der udøver lignende virksomhed, men disse virksomheder skal ikke registreres i www.virk.dk/hvl-reg.

Dette hæfte omhandler primært pengeoverførselsvirksomheder, vekselkontorer og tjenesteudbydere.

Hvis du har spørgsmål, så ring på [3330 7700](tel:33307700) eller mail til os på hvidvask@eogs.dk.

2.0 HVAD ER HVIDVASK OG FINANSIERING AF TERRORISME?

Kort fortalt betyder hvidvask, at man:

- Modtager, eller skaffer sig eller andre, del i økonomisk udbytte, der er opnået ved en strafbar lovovertrædelse.
- Skjuler, opbevarer, transporterer, hjælper til at afhænde eller på anden måde virker til at sikre det økonomiske udbytte fra en strafbar lovovertrædelse.

Finansiering af terrorisme er, at man:

- Direkte eller indirekte yder økonomisk støtte til, tilvejebringer eller indsamler midler til eller stiller finansielle ydelser til rådighed for personer, grupper eller organisationer, der begår eller har til hensigt at begå terrorhandlinger.

På udenrigsministeriets hjemmeside findes en liste over personer og organisationer, der er på FN's og EU's terrorlister:

www.um.dk/da/menu/Udenrigspolitik/FredSikkerhedOgInternationalRetsorden/Sanktioner/

3.0 HVEM SKAL OPTAGES I WWW.VIRK.DK/HVL-REG?

For lovligt at kunne drive virksomhed skal følgende personer og virksomheder være optaget i www.virk.dk/hvl-reg.

- Pengeoverførselsvirksomhed
- Vekselkontor
- Udbyder af nærmere bestemte tjenesteydelser til virksomheder (se nedenfor under 3.3)

3.1 Pengeoverførselsvirksomhed

En pengeoverførselsvirksomhed er en virksomhed, som f.eks. FOREX og FEXCO, der overfører penge fra et sted til et andet.

Alle overførsler i Danmark og overførsler til og fra udlandet er omfattet af hvidvaskloven uanset, hvilken måde overførslerne sker på. Du er således også omfattet, selvom om du ikke bruger f.eks. Westen Unions eller Moneygrams pengeoverførselssystemer.

Pengeinstitutter under tilsyn af finanstilsynet skal ikke registreres via www.virk.dk/hvl-reg.

3.2 Vekselkontor

Et vekselkontor er en virksomhed eller en person, der erhvervsmæssigt veksler valuta.

Butikker, der hovedsageligt sælger andre varer, f.eks. en kiosk eller en købmandsbutik, kan også være omfattet af loven, hvis de veksler valuta for f.eks. turister.

NB! Butikker, der modtager betaling i f.eks. euro og giver tilbage i danske kroner, er ikke vekselkontorer.

3.3 Udbydere af tjenesteydelser

Typiske udbydere af tjenesteydelser er:

- Selskabsfabrikanter

En selskabsfabrikant stifter og anmelder selskaber for andre end sig selv – eventuelt i form af såkaldte ”skuffeselskaber” til senere videresalg.

- Kontorhoteller

Et kontorhotel stiller adresse og/eller kontorydelser som f.eks. reception og telefontjeneste til rådighed for virksomheder.

- Personer, der for tredjemand fungerer som ledelsesmedlem

Det er kun personer, der i deres erhverv fungerer som ledelsesmedlem på vegne af tredjemand. Direktører og bestyrelsesmedlemmer vil normalt ikke være omfattet af loven. Personer, der i deres erhverv tilbyder f.eks. udenlandske virksomheders dattervirksomheder her i Danmark, f.eks. i forbindelse med opstart af dattervirksomhed, vil derimod normalt være omfattet af loven.

- Personer, der fungerer som aktionær

Der er tale om personer, der erhvervsmæssigt driver virksomhed som aktionær, de såkaldte nominees, der er personer, som indskrives i eget navn i en fortegnelse over aktionærer, men hvor aktierne er ejet af en anden person.

- Forvaltere/administratorer/trustees

Forvaltere og administratorer er i relation til denne registrering personer eller virksomheder – bortset fra advokater, pengeinstitutter og revisorer - der har til opgave at forvalte eller administrere fondes midler.

Trustees er personer, som stifteren af en trust har udpeget til at forvalte trustens midler.

4.0 HVAD GØR JEG FOR AT BLIVE OPTAGET?

Du kan blive optaget i www.virk.dk/hvl-reg på to måder:

- Registrer dig selv på internettet, eller
- Send en optagelsesblanket på papir til Erhvervs- og Selskabsstyrelsen

Du bliver registreret øjeblikkeligt, hvis du bruger internettet, mens det kan tage et par uger, hvis du bruger papirblanketten.

Internet-løsningen

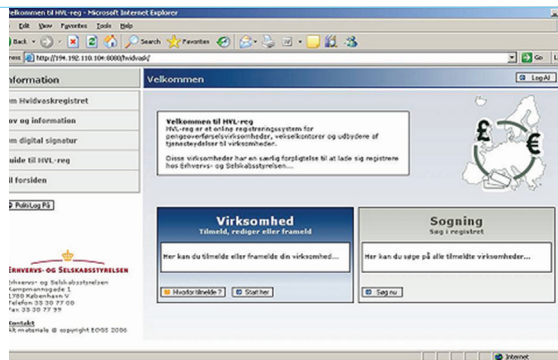
Anmeldelsen via internettet tager kun nogle få minutter og kan gøres med digital signatur på www.virk.dk/hvl-reg. Her klikker du på feltet "Start her" under Virksomhed, tilmeld, rediger eller frameld.

Hvis du er i tvivl, kan du klikke på feltet "Guide til HVL-reg". Du skal bruge en digital signatur for at sikre, at Erhvervs- og Selskabsstyrelsen kan se, hvem der har registreret oplysninger om din butik. Andre kan også benytte en digital signatur og registrere for dig. Det kan f.eks. være din revisor eller advokat.

Digital signatur:

Den digitale signatur kan bestilles på TDC's hjemmeside www.tdc.dk.

Med en digital signatur kan du selv ændre dine oplysninger i www.virk.dk/hvl-reg.



Papirblanketten

Du kan også få din virksomhed optaget i www.virk.dk/hvl-reg ved at udfylde og sende en optagelsesblanket på papir til Erhvervs- og Selskabsstyrelsen, Kampmannsgade 1, 1780 København V.

Du kan hente blanketten på www.virk.dk, eller på www.eogs.dk eller ved at kontakte Erhvervs- og Selskabsstyrelsen på 3330 7000.

5.0 HVILKE OPLYSNINGER SKAL REGISTRERES I WWW.VIRK.DK/HVL-REG?

For personligt ejede virksomheder skal virksomhedens navn, adresse og ejere registreres.

Drives virksomheden som et selskab skal alle medlemmer af ledelsen samt alle reelle ejere også registreres (om reelle ejere se under punkt 5.3).

Det er virksomhedens forretningssted, der skal registreres som virksomhedens adresse.

Et forretningssted er det sted, hvorfra forretningen (dvs. butikken/butikkerne eller kontoret) drives. Det vil sige der, hvor du betjener dine kunder. Det skal være registreret i Det Centrale Virksomhedsregister (CVR). Du kan på www.cvr.dk se, om du er registreret med det rigtige forretningssted kaldet et "p-nummer".

Er din virksomhed ikke registreret i CVR med et p-nummer, kan du ikke få din butik eller kontor optaget i www.virk.dk/hvl-reg. I så fald skal du oprette et "p-nummer" på www.webreg.dk.

NB! Hvis du ikke kan finde adressen på din butik, selvom du har indtastet din virksomheds CVR-nr., kan det skyldes, at CVR ikke har fået adressen på din butik.

Du kan kontrollere dine oplysninger i CVR på www.cvr.dk. Adressen på din butik skal være tilknyttet som et såkaldt p-nummer.

5.1 Hvilket forretningssted skal registreres?

Nogle virksomheder driver både pengeoverførselsvirksomhed og vekselkontor fra samme forretningssted. I en sådan situation skal virksomheden registreres både som pengeoverførselsvirksomhed og som vekselkontor på denne adresse.

Har du flere forretningssteder, så skal alle forretningsstederne registreres, se eksemplerne nedenfor:

Eksempel 1. En virksomhed ejer to butikker, som begge tilbyder pengeoverførsel. Virksomheden skal optages med to forretningssteder i www.virk.dk/hvl-reg.

Eksempel 2. Et selskab driver en kæde af vekselkontorer. Selskabet skal optages i www.virk.dk/hvl-reg med oplysning om hver enkelt vekselkontors forretningssted.

5.2 Hvad hvis jeg flytter eller får flere forretningssteder?

Hvis du flytter til nye lokaler, eller får flere forretningssteder skal du anmelde dette til Erhvervs- og Selskabsstyrelsen. Det er let nok og kan ske på www.letnok.dk eller www.eogs.dk eller ring til os på 3330 7700.

NB! Det er vigtigt at give besked til CVR, cvr@eogs.dk, hvis din virksomhed oprindeligt er registreret på en anden adresse, end den, hvor din pengeoverførselsvirksomhed eller vekselkontor ligger, så den rigtige adresse kan blive registreret.

5.3 Reelle ejere i selskaber

Når du skal have registreret et selskab via www.virk.dk/hvl-reg, skal du oplyse, hvem de reelle ejere af selskabet er.

En person er reel ejer, hvis den pågældende direkte eller indirekte ejer mere end 25% af ejerandelene eller stemmerettighederne i et selskab. Reelle ejere er altid fysiske personer.

Mere end 25% indirekte ejerskab er f.eks. den situation, hvor en person sammen med nærtstående (f.eks. ægtefæller, børn eller forældre) ejer mere end 25% af ejerandelene eller stemmerettighederne i et selskab. Se nedenstående eksempler.

Ejer du 10% af aktierne i selskab B og 100% af aktierne i selskab A, som ejer mere end 15% af aktierne i selskab B, er du reel ejer af både selskab A og selskab B.

Du kan også være reel ejer, selvom du ikke ejer mere end 25% af ejerandelene eller stemmerettighederne i et selskab, hvis du ud fra en konkret vurdering har kontrollerende indflydelse på virksomheden. Dette kan eksempelvis være via stemmerettigheder, virksomhedens vedtægter og øvrige aftaler, som aktionæroverenskomster og opdeling i aktieklasser m.v.

6.0 HVAD SKAL DU VIDE OM DINE KUNDER?

Du har pligt til at kræve oplysninger om dine kunder. Typen af oplysninger afhænger af, om det er faste kunder eller lejlighedskunder.

Du skal have flere oplysninger om faste kunder. Det er derfor vigtigt, at du er opmærksom på, om dine kunder er det ene eller det andet.

6.1 Faste kunder

Faste kunder er kunder, som du, når du etablerer kontakten, forventer at have et mere varigt kundeforhold til.

Hvis kunden f.eks. åbner en konto hos dig eller tildeles et kundenummer, eller hvis I indgår en skriftlig aftale om forretningsforholdet, vil der være tale om en fast kunde.

Kunder til virksomheder, der udbyder tjenesteydelser (se under 3.3), vil derfor i praksis næsten altid være faste kunder.

Er der tale om en fast kunde, skal du have følgende oplysninger om kunden:

- 1.** Navn
- 2.** Adresse
- 3.** CPR-nr. og/eller CVR-nr.
- 4.** Kundens formål med forretningsforbindelsen

Du skal kontrollere, at oplysningerne er korrekte, og at kunden er den, han udgiver sig for at være eksempelvis på baggrund af pas eller anden form for billedlegitimation. Du skal opbevare kopi af den viste dokumentation eller notere, hvad der er

forevist (f.eks. ved pas: Pasnummer, fødselsdato og fødested).

Herudover skal du løbende ajourføre oplysningerne om kundeforholdet.

Har du ikke oplysninger om de af dine kunder, som har været kunder før 1. marts 2006, skal du få oplysningerne på et passende tidspunkt. Det kan f.eks. være, når du sender en faktura, konto-udtog, ordrebekræftelse eller lignende.

Alle identitetsoplysninger skal opbevares i mindst 5 år efter kundeforholdet er slut. Oplysninger om kundens transaktioner skal ligeledes opbevares i mindst 5 år efter transaktionen, og alle kundens transaktioner skal kunne fremfindes samlet.

6.2 Lejlighedskunder

En lejlighedskunde er en kunde, som du ikke har et kontraktforhold til, og som du ikke forventer, at have noget længerevarende forretningsforhold til.

Kunder til pengeoverførselsvirksomheder og vekselkontorer vil ofte være lejlighedskunder.

Der skal normalt ikke efter hvidvaskloven indhentes oplysninger om lejlighedskunder, hvis transaktionen er på under 100.000 kr.

Ved mistanke om hvidvask og terrorfinansiering eller hvis transaktionen er på 100.000 kr. eller derover, skal du dog indhente de samme oplysninger om kunden, som hvis kunden var en fast kunde (se under 6.1). Ligeledes skal du efterfølgende kontrollere oplysningerne.

Hvis transaktionen er en pengeoverførsel på over 1.000 euro, skal du kræve oplysninger om din kundes navn og adresse/cpr-nr. og kontrollere, at oplysningerne er korrekte.

En kunde, som du i første omgang opfatter som en lejlighedskunde, kan med tiden udvikle sig til at blive en fast kunde, f.eks. hvis den samme kunde jævnligt kommer og sender eller veksler penge hos dig.

7.0 DU SKAL INDBERETTE HVIDVASK OG TERRORFINANSIERING

Hvis du får mistanke om, at en kunde har til hensigt at hvidvaske udbytte eller finansiere terrorisme, skal du underrette Hvidvasksekretariatet hos Statsadvokaten for særlig økonomisk kriminalitet på tlf. 3525 9500 lokal 6816 eller på fax 3343 0016.

Mistanke › Undersøgelsespligt › Underretningspligt

Mistanke

Der kan være forskellige årsager til, at du kan få mistanke til en kunde.

Du kender måske kunden fra dit lokalområde, og ved, at han er involveret i kriminalitet f.eks. handel med narko.

Måske får du bare mistanke til en kunde, fordi du synes, at personens opførsel er atypisk eller underlig, f.eks. kan der være tale om fortielser, eller at situationen er speciel.

Undersøgelsespligt

Hvis en person opfører sig underligt, skal du spørge ind til de ting, du finder mistænkelige, hvis det kan ske som et naturligt led i ekspeditionen. I øvrigt skal du undersøge ting, du finder mistænkelige. Du skal notere og opbevare resultatet af undersøgelsen i mindst 5 år.

Underretningspligt

Hvis du, efter at du har spurgt, stadigvæk har en fornemmelse af, at der er noget galt - kunden vil ikke svare, eller bliver måske ubehagelig - skal du underrette Hvidvasksekretariatet. Har du tvivlsspørgsmål, kan du ringe og drøfte dem med Hvidvasksekretariatet.

Hvis du får mistanke til en kunde, er det vigtigt - af hensyn til den senere efterforskning - at du så vidt muligt får kundens identitet oplyst, inden han forlader din butik.

8.0 INTERNE REGLER OG UDANNELSE

Loven pålægger de af loven omfattede virksomheder at udfærdige interne regler om betryggende kontrol- og kommunikationsprocedurer, herunder regler, der sikrer, at kundens rette identitet kendes, hvornår og hvorledes ansatte skal undersøge mistænkelige transaktioner samt procedure for underretning til Hvidvasksekretariatet. De interne regler kan evt. også indeholde en beskrivelse af, hvilke kundetyper og/eller produkter, der må anses for at have lav eller høj risiko.

Det er især vigtigt at ansatte skriftligt er gjort bekendt med:

- I hvilke tilfælde, der kræves oplysninger om kunders navn, adresse og cpr.nr., og hvordan det kontrolleres, at kunden er den, han udgiver sig for at være
- Hvordan oplysninger om kunden skal håndteres
- Hvad der kan give mistanke til en kunde
- Hvem og hvornår og til hvem, der skal indberettes, hvis I mistænker en kunde for at hvidvaske penge eller finansiere terror

Loven pålægger endvidere virksomhederne, at udfærdige uddannelsesprogrammer, der sikrer, at personalet, herunder også medlemmer af ledelsen, får den fornødne instruktion i, hvorledes ansatte skal kontrollere kunder og agere ved mistanke om hvidvask eller terrorfinansiering.

9.0 KAN MAN MISTE RETTEN TIL AT DRIVE VIRKSOMHED EFTER HVIDVASKLOVEN?

Der er tilfælde, hvor man mister retten til at drive pengeoverførselsvirksomhed, vekselkontor eller udbyde nærmere bestemte tjenesteydelser til virksomheder.

9.1 Personligt drevet virksomhed

Hvis du bliver dømt for et strafbart forhold og samtidig fradømt retten til at drive virksomhed omfattet af hvidvaskloven, vil Erhvervs- og Selskabsstyrelsen uden videre slette dig af www.virk.dk/hvl-reg.

9.2 Selskaber

Et selskab vil blive slettet af www.virk.dk/hvl-reg, hvis et medlem af ledelsen eller en reel ejer bliver dømt for et strafbart forhold og samtidig fradømmes retten til være i ledelsen af en virksomhed omfattet af hvidvaskloven.

Selskabet kan godt blive optaget i www.virk.dk/hvl-reg igen, hvis det skifter den dømte person ud med en anden.

10.0 EKSPRESGUIDE FOR PENGE- OVERFØRSELSVIRKSOMHEDER OG VEKSELKONTORER

■ Registrering

Du kan med din digitale signatur registrere dit vekselkontor og pengeoverførselsvirksomhed i www.virk.dk/hvl-reg eller via blanket, som kan hentes under "Blanketter" på www.eogs.dk.

■ Kundeoplysninger og kundeidentifikation

Du skal kræve følgende oplysninger om faste kunder:

1. Navn
2. Adresse
3. CPR-nr. og/eller CVR-nr.
4. Kundens formål med forretningsforbindelsen

Kontroller oplysningerne via billedlegitimation. Opbevar kopi eller noter de nærmere oplysninger om den foreviste legitimation.

Du skal efter loven kun indhente og kontrollere samme oplysninger om lejlighedskunder, hvis kunden veksler over 100.000 kr., overfører mere end 1000 euro, eller du får mistanke.

■ Opbevaring

Alle oplysninger om identitet og transaktioner skal opbevares i mindst 5 år. Transaktionsoplysningerne skal kunne fremfindes samlet.

■ Indberetning

Har du mistanke om hvidvask eller terrorfinansiering, så kontakt Hvidvasksekretariatet hos Statsadvokaten for særlig økonomisk kriminalitet på telefon 3525 9500 lokal 6816 eller fax 3343 00 16.

■ Interne retningslinier og undervisning af ansatte

Lav interne regler og retningslinier for de ansatte i din virksomhed.

Alle ansatte skal kende reglerne i hvidvaskloven og vide, hvordan de skal forholde sig ved mistanke om hvidvask eller terrorfinansiering.



HVAD KRÆVER HVIDVASK LOVEN AF DIG?