

Revisoreksamen 2008

Opgave 1. dag

Mandag den 11. august 2008

(8 timer)

Alle hjælpemidler kan medbringes til prøven bortset fra:

- Disketter, brændbare cd-rom, usb-stik
- Mobiltelefoner og
- Andet elektronisk kommunikationsudstyr

Kommunikation mellem kandidaterne er ikke tilladt

Karaktergivningen baseres på en helhedsbedømmelse af kandidatens besvarelse

Ved bedømmelsen vil de angivne spørgsmål blive tillagt følgende vejledende vægt:

Spørgsmål 1:	15%
Spørgsmål 2:	35%
Spørgsmål 3:	15%
Spørgsmål 4:	20%
Spørgsmål 5:	<u>15%</u>
	<u>100%</u>

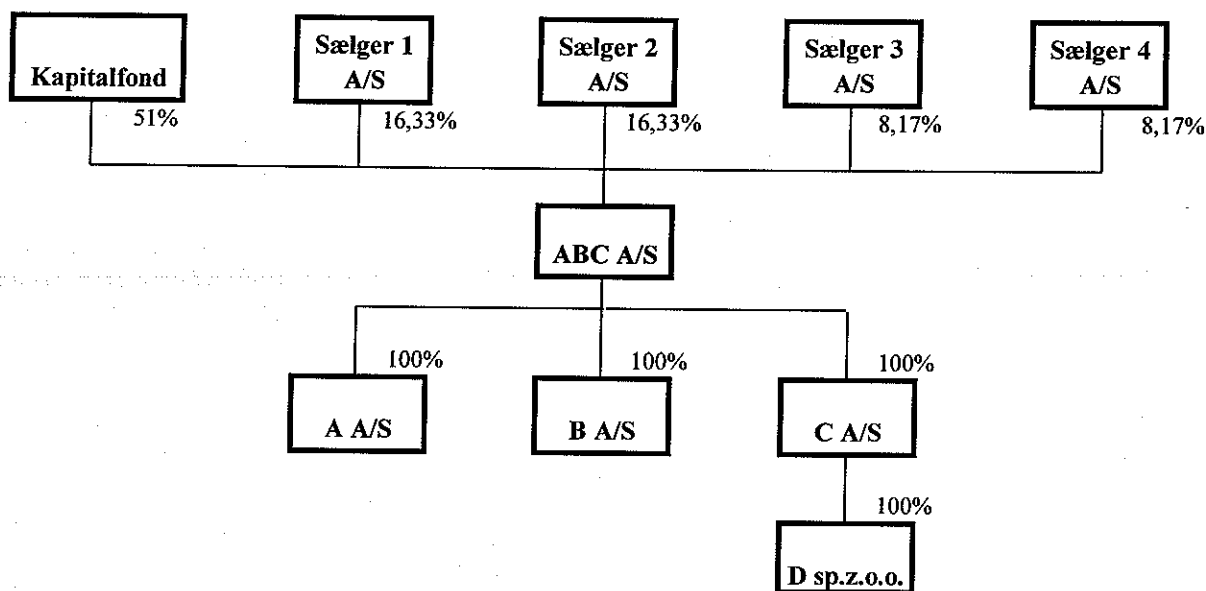
Dag 1

Du er statsautoriseret revisor og ansat i revisionsfirmaet Optima og har igennem en årrække haft det revisionsmæssige ansvar for en mellemstor dansk koncern – ABC Group.

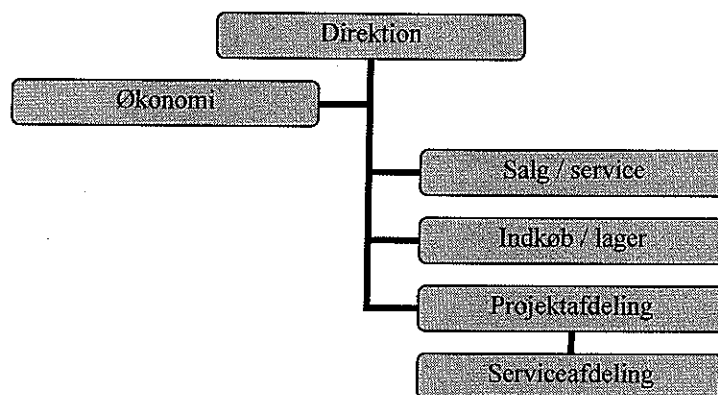
ABC Group blev etableret i 2001 i forbindelse med, at en finsk kapitalfond erhvervede aktiemajoriteten i 3 danske virksomheder via et nystiftet holdingselskab ABC A/S. De hidtidige ejere har bevaret en ejerandel på tilsammen 49% jf. oversigten nedenfor.

Den samlede værdi af de opkøbte virksomheder udgjorde 200 mio.kr. og blev finansieret med kontant indskud på 90 mio.kr., ansvarlig lånekapital fra aktionærerne på 37 mio.kr. samt senior loan fra kreditinstitutter på 73 mio.kr.

Den juridiske struktur i ABC Group så efter dannelse af koncernen i 2001 således ud:



Selskaberne A A/S og B A/S har i en lang årrække forhandlet produktionsudstyr til træindustrien og besidder agenturer for de væsentligste europæiske maskinproducenter. Organisationen i de to virksomheder er i det væsentligste sammenfaldende og kan skitseres således:



Salgsorganisationen varetager salg af nye maskiner såvel som brugte maskiner. Salget kan endvidere opdeles i standardmaskiner og specialmaskiner. Ved salg af specialmaskiner samt større anlæg inddrages projektafdelingen for bl.a. at sikre, at kundens behov og krav til produktionshastighed og kapacitet kan imødekommes.

Indkøbsorganisationen varetager alle indkøb og indhenter tilbud fra leverandører, ligesom fragt fra leverandør til kunde organiseres herfra.

Lagerorganisationen varetager styring af reservedelslager samt nødvendige materialer til brug for udskiftning af skærende værktøjer på de enkelte maskiner.

Projektafdelingen inddrages ved afgivelse af tilbud på specialmaskiner samt større anlæg. I forbindelse med den individuelle tilpasning af maskiner samt projektering af den samlede leverance af ydelser, herunder opstilling af specialtilpassede maskiner styres projektførelsen herfra, idet dette normalt er en proces, som kan strække sig over en længere periode. Test af anlægget og udførelse af afleveringsforretning varetages også af denne afdeling. Et eksempel på udarbejdelse af en forkalkulation på en specialtilpasset maskine og en standard maskine er vedlagt som bilag 1. Endvidere er som bilag 1a vedlagt et eksempel på et tilbud ved levering af en ny specialtilpasset maskine.

Det er ligeledes projektafdelingen, som er ansvarlig for igangsætning af aconto faktureringer ved levering af større ordrer. Aconto faktureringer udgør som udgangspunkt 20% ved ordreafgivelse, 70% ved levering af ordren og 10% ved afslutning af afleveringsforretningen.

Selskaberne A A/S og B A/S forhandler således som udgangspunkt 4 typer af maskiner; nye specialtilpassede maskiner (50% af den samlede maskinomsætning), brugte specialtilpassede maskiner (20% af den samlede maskinomsætning), nye standard maskiner (20% af den samlede maskinomsætning) og brugte standard maskiner (10% af den samlede maskinomsætning).

Nettoomsætningen indregnes i henhold til beskrivelsen i bilag 3 side 5. Lønomkostninger samt øvrige omkostninger i forbindelse med opstilling og klargøring af maskiner udgiftsføres på det tidspunkt, hvor de afholdes.

Omkostninger til indkøb af maskiner samt fragt er registreret under varebeholdninger. Acontofaktureringer er registreret under forudbetalinger fra kunder, indtil levering er foretaget, hvilket er på tidspunktet for indgåelse af afleveringsforretning, hvor de indtægtsskabende ydelser er udført, hvor risikoen er overgået til kunden, og indtægten kan måles pålideligt.

Økonomifunktionen varetager udover den ordinære bogholderimæssige funktion også fakturering til kunder. Økonomifunktionen ledes af en regnskabschef, som får assistance fra en debitor- og kreditorbogholder samt en administrativ assistent.

Udover salg af maskiner udføres også servicering og reparation af maskiner. Dette foretages af virksomhedernes egne teknikere og koordineres af serviceafdelingen.

B A/S driver desuden en høj profitabel afdeling, som forestår sliberi af værktøjer der indgår i de leverede maskiner. Denne afdeling har eget produktionsudstyr placeret i en særskilt afdeling, og afdelingen ledes af en driftsleder.

C A/S leverer færdigpakkede eller løse beslag mv. til virksomheder indenfor træindustrien. Der indkøbes varer i bulk, som enten leveres direkte til kunder, eller som hjemtages og pakkes i poser, hvorefter de leveres til kunder. Leverancerne fra C A/S foretages primært til få store kunder samt et

mindre antal små kunder. Som udgangspunkt foretages leverancer efter ordrer, men indkøbene struktureres således, at der altid er et minimumslager af de væsentligste produkter.

C A/S opererer i et meget konkurrencepræget marked præget af høj volumen, hvor avancerne er marginale. Som følge heraf arbejdes der med at etablere en forretningsenhed i Kina, hvorved lønandelen kan reduceres væsentligt.

C A/S besidder endvidere et polsk datterselskab til brug for eksportsalg til Europa.

--- 000 ---

Resultaterne i årene efter kapitalfondens erhvervelse af virksomhederne levede imidlertid ikke op til de opstillede forventninger blandt andet som følge af nedgang i salg til træindustrien.

I 2003 blev der derfor gennemført en omstrukturering i koncernen, hvor blandt andet afdelingen i B A/S med sliberi af værktøj blev solgt til en konkurrent. Efterfølgende blev A A/S og B A/S fusioneret med A A/S som det fortsættende selskab, idet der var stort sammenfald af de to virksomheders organisation, produkter, kunder samt forretningsmæssige grundlag.

I bilag 2-4 er vedlagt uddrag af seneste aflagte årsrapport for 2007 for ABC A/S, A A/S og C A/S.

Vi befinder os i juli måned 2008, og som følge af at resultaterne i koncernen fortsat ikke er tilfredsstillende, har kapitalfondens ledelse på et bestyrelsesmøde i ABC A/S givet udtryk for, at man ønsker at følge udviklingen tæt, herunder at man ønsker at modtage reviderede halvårsrapporter.

Endvidere ser man gerne, at de revisionspåtegninger og erklæringer som afgives, underskrives af kapitalfondens egen autoriserede revisor sammen med de danske revisorer.

Spørgsmål 1 (vægt 15%)

I forbindelse med planlægning af revisionsopgaven for 2008 beder din chef dig udarbejde et internt notat, hvori der redegøres for muligheden for, at kapitalfondens udenlandske revisor er medunderskriver på revisionspåtegningen på årsrapporten for de tre danske selskaber og revisionspåtegningen på halvårsrapporter samt øvrige erklæringer.

--- 000 ---

På et bestyrelsesmøde i august 2008 behandles den reviderede halvårsrapport for ABC Group A/S hvoraf fremgår, at alle selskaber i koncernen udviser regnskabsmæssige underskud. Ledelsen i A A/S argumenterer dog for, at der er væsentlige igangværende maskinleverancer, der endnu ikke er afsluttet som følge af leveringsproblemer hos maskinproducenten, men hvor hovedparten af A A/S' projektarbejde er udført, således at det alene er mindre leverancer der udestår, før ordrerne er færdigleverede.

Direktøren i A A/S tilføjer under drøftelsen, at selskabet i løbet af 2008 har ændret kontrakten med kunderne vedrørende salg og rettigheder til maskinerne.

Direktionen i A A/S foreslår derfor at ændre regnskabspraksis for indregning af indtægter til at følge produktionskriteriet, således at resultatet af selskabets aktiviteter bedre afspejles i den løbende rapportering og årsrapporten. For at vurdere omfanget af en eventuel ændring i regnskabspraksis for indregning af indtægter samt konsekvenserne heraf, har direktionen i A A/S anmodet dig om et møde herom.

Spørgsmål 2 (vægt 35%)

Til brug for mødet bedes du udarbejde et notat, som kan udleveres til direktionen i A A/S. Notatet skal konkretiseres til A A/S' produkter og ydelser og bør blandt andet omhandle din stillingtagen til den foreslåede ændring af regnskabspraksis, den regnskabsmæssige og skattemæssige behandling af ændringen samt eventuelle selskabsretlige konsekvenser. Notatet skal indeholde talmæssige eksempler til understøttelse af den verbale beskrivelse.

--- 000 ---

Ledelsen i A A/S var tilfreds med dit notat, som den fandt var både informativt og konkret. På baggrund heraf blev det besluttet at ændre regnskabspraksis for indregning af indtægter fra igangværende arbejder for fremmed regning som foreslået af dig.

Umiddelbart er det dog ikke ledelsens vurdering, at det er muligt at fremskaffe information, således at sammenligningstal kan korrigeres, og man ønsker ikke at anvende yderligere ressourcer herpå.

Din chef er lidt usikker på konsekvenserne af ledelsens foreslåede fremgangsmåde for ændring af regnskabspraksis, hvor sammenligningstal ikke tilpasses - herunder om det har indvirkning på revisionspåtegningen.

Spørgsmål 3 (vægt 15%)

Du bedes udarbejde et internt memo, som beskriver din revisionsmæssige stillingtagen til den foreslåede fremgangsmåde for ændring af regnskabspraksis for indregning af indtægter fra igangværende arbejder for fremmed regning, såfremt sammenligningstal ikke tilpasses. Memoet skal endvidere beskrive eventuelle konsekvenser for din rapportering.

--- 000 ---

Ledelsen har hidtil informeret regnskabsbrugere om væsentlige forhold, som ikke umiddelbart fremgår af årsregnskabet, i ledelsesberetningen. Din chef er bekendt med, at ledelsesberetningen ikke længere skal revideres, idet det efter den seneste ændring af årsregnskabsloven kun er årsregnskabet, som er omfattet af revisionspåtegningen.

Din chef er usikker på betydningen af ændringen samt, hvorledes revisor skal forholde sig ved den kommende revision af årsregnskaber for koncernen.

Spørgsmål 4 (vægt 20%)

Du bedes udarbejde et internt memo som beskriver:

- Nye regler for revisors udtalelse om ledelsesberetningens overensstemmelse med det reviderede regnskab
- Arbejde som skal udføres af revisor
- Revisors mulige rapporteringsform

Endvidere er din chef usikker på konsekvenserne såfremt ledelsen vælger at undlade beskrivelse af væsentlige forhold om finansiering af fortsat drift i ledelsesberetningen. Han beder dig derfor i det samme memo skitsere konsekvenserne heraf for vor rapportering.

--- 000 ---

Den administrerende direktør i A A/S henvender sig til dig, idet han ønsker at foretage en skattemæssig optimering af sin private indkomst. Han er blandt andet fra nogle avisartikler blevet bekendt med, at det kan være fordelagtigt at modtage medarbejderobligationer i stedet for løn.

Han oplyser, at han via sit holdingselskab Sælger 3 A/S, udover at eje aktier i ABC A/S, tillige udøver lidt handelsvirksomhed med import og salg af møbler. Han er den eneste ansatte i selskabet og har hidtil modtaget en beskedent aflønning herfor.

Spørgsmål 5 (vægt 15%)

Du bedes udarbejde et notat, som kan udleveres til den administrerende direktør, der beskriver retningslinjer for udstedelse af medarbejderobligationer, herunder hvilke skattemæssige fordele der kan være forbundet hermed. Beskrivelsen forventes understøttet af tal eksempler. Endvidere bør notatet beskrive mulighederne for at etablere en sådan ordning i Sælger 3 A/S.

Derudover bedes notatet kort beskrive, hvordan aflønningen af den administrerende direktør i A A/S kan optimeres bedst muligt, idet han ønsker et skattemæssigt optimalt forhold mellem løn, udbytte og pensionsopsparing.

Bilag dag 1:

1. Forkalkulation specialmaskine og standardmaskine (side 1-2)
- 1a. Uddrag af tilbud på specialmaskine (side 1-7)
2. Uddrag af årsrapport og koncernregnskab for ABC A/S for 2007 (side 1-21)
3. Uddrag af årsrapport for A A/S for 2007 (side 1-14)
4. Uddrag af årsrapport for C A/S for 2007 (side 1-13)

Forkalkulation projekt nr. 97854						
Standard maskine	Dato:	09.01.08	Initialer:	NN		
	Omkostninger	Timer	Tilvalg	Tilvalg	Tilvalg	i alt
Produkt / leverandør						
Bruttopris (i valuta)	500.000,00					
Rabat %	24,00%					
Ekstra rabat %	0,00%					
Ekstra rabat %	0,00%					
Ekstra beløb UDEN rabat	0,00					
Netto indkøbspris	380.000,00					
Valuta (f.eks. EUR/GBP/SEK/)	EURO					
Omregningskurs (DKK = 100,00)	746,00					
Netto indkøbspris DKK	2.834.800,00		0,00	0,00	0,00	2.834.800,00
Fragt (lev / kunde)	25.000,00					25.000,00
Dokumentation af tilpasning timer a DKK 800	0,00	0,00				0,00
Tilkøb af specialmoduler fra leverandør	0,00					0,00
Garantimkostninger 3%	85.044,00					85.044,00
Projektledeelse timer a DKK 600	0,00	0,00				0,00
Rejseomkostninger	15.000,00					15.000,00
Manual oversættelse	0,00					0,00
Opstilling / Igang sætning timer a DKK 425	6.375,00	15,00				6.375,00
Service tilkald og rejseomkostninger	0,00					0,00
Uddannelse og instruktion timer a DKK 650	2.600,00	4,00				2.600,00
Kostpris i alt	2.968.819,00	19,00	0,00	0,00	0,00	2.968.838,00
Salgspris	4.000.000,00					4.000.000,00
DB	1.031.181,00		0,00	0,00	0,00	1.031.181,00
DG %	25,78					25,78
Salgspris i alt						4.000.000,00
Brugt						0,00
Byttepris i alt						4.000.000,00

Forkalkulation projekt nr. 97855						
Specialtilpasset maskine	Dato:	09.01.08	Initialer:	NN		
	Omkostninger	Timer	Tilvalg	Tilvalg	Tilvalg	i alt
Produkt / leverandør	837.925,00					
Bruttopris (i valuta)	24,00%					6.429.199,58
Rabat %	0,00%					57.000,00
Ekstra rabat %	0,00%					1.020.000,00
Ekstra rabat %	0,00%					3.200.000,00
Ekstra beløb UDEN rabat	225.000,00					288.875,99
Netto indkøbspris	861.823,00					180.000,00
Valuta (f.eks. EUR/GBP/SEK/)						75.000,00
Omrægningskurs (DKK = 100,00)	746,00					12.000,00
Netto indkøbspris DKK	6.429.199,58		0,00	0,00		560.000,00
Fragt (lev / kunde)	57.000,00					0,00
Dokumentation af tilpasning timer a DKK 1200	1.020.000,00	850,00				2.100.000,00
Tilkøb af specialmoduler fra leverandør	0,00				1.100.000,00	1.100.000,00
Garantikomkostninger 3%	288.875,99					288.875,99
Projektledeelse timer a DKK 1200	180.000,00	150,00				180.000,00
Rejseomkostninger	75.000,00					75.000,00
Manual oversættelse	12.000,00					12.000,00
Opstilling / Igang sætning timer a DKK 800	560.000,00	700,00				560.000,00
Service tilkald og rejseomkostninger	0,00					0,00
Uddannelse og instruktion timer a DKK 800	12.800,00	16,00				12.800,00
Kostpris i alt	8.454.875,57	1.716,00	2.100.000,00	1.100.000,00	0,00	11.656.591,57
Salgspris	11.200.000,00		4.000.000,00	2.000.000,00		17.200.000,00
DB	2.745.124,43		1.900.000,00	900.000,00	0,00	5.545.124,43
DG %	24,51		47,50	45,00		32,24
Salgspris i alt						17.200.000,00
Brugt						0,00
Byttepris i alt						17.200.000,00

Bilag 1a

Uniwood Listesprøjte-linie med slibning, ilægning og afstabling.

Anlæggets generelle funktion er lakering af karmkomponenter. Emner i de nedenfor beskrevne længder oplægges på stikvogne i blandede længder og bredder. Stikvognene sættes i indgreb med fremføringsenheden, som herefter takter stikvognene frem gennem processen. Første station er en afstabling, hvor emnerne føres fra vognen til overfladebehandlingslinjen. Her er første proces en slibning med børster, videre frem til en båndbane med integreret vender. Vendingen vælges til eller fra efter behov. Herefter overfladebehandles emnerne med syrehærdende lak. Anlægget er udrustet med et pumpesystem i rustfrit stål, hvilket muliggør drift med vandbaserede produkter. Gennem de 2 sprøjtekabiner med shuntbåndbane opnås mulighed for rengøring under drift, samt et hurtigere farveskift. Kabinerne arbejder med en farve af gangen, men dobbelt-sprøjtepistolen gør, at næste farve er klar til brug ude i pistolen. Efter lakering føres emnet ud til en stabler, som igen overfører emnet til de automatisk fremførte stikvogne, for videre transport i anlægget. Transportenheden skifter nu fra sektionen, der betjener overflade-sektionen til enheden som betjener ovn-sektionen. Her hærdes/tørres lakken gennem en påvirkning af cirkulerende luft, opvarmet til en for processen hensigtsmæssig temperatur. Ovnene er opdelt i flere regulerbare zoner. Efter ovnen fjernes stikvognen af operatøren.

Generelle data for linjen

- Maks. Emne længde	3000	mm.
- Min. Emne længde	500	mm.
- Maks. Emne bredde	250	mm.
- Min. Emne bredde	25	mm.

- Maks. Emne tykkelse	60	mm.
- Min. Emne tykkelse	10	mm.
- Arbejdshastighed		m/min.
	Komponentsliber	10-25
	Lakeringslinje	30-40
Linjens teoretiske kapacitet på 7,5 time =	327	Stk./time

Kapacitetsbetingelse:

Emner oplægges med enden frem i trolley og kun fra en ende på trolley, !!

Reference for kapacitet:

Der køres i forløb med 5 karmsæt af gangen

1 sæt indeholder 3 stk (2x2000+1x1000)

Efter 5 sæt foretages en sliberregulering på 30 mm.

Herefter gentages forløbet.

Der skal i hele forløbet være en fuld vogn til rådighed, når conveyoren takter til loadpositionen.

En trolley indeholder gennemsnitlig 50-60 emner svarende til 5 emner pr. lag.

Uddybende bilag er hoslagt

Tilkoblingsværdier

- Spænding	3X400V+N	50Hz.
- Trykluft	7 bar	

Bilag:

- Tegningsnr. 10063-14
- Skematisk tegning over børsteopstilling på pudser
- Kapacitetsberegningsskema

Linjens positioner

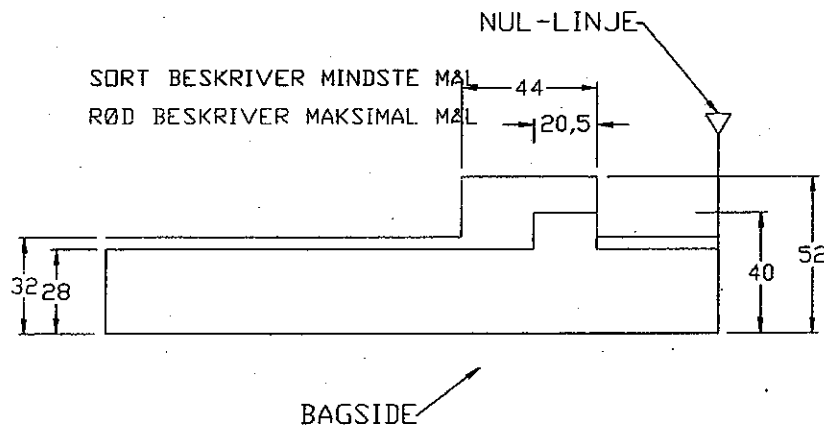
Pos 1 Vertikal ilægger model VUT400 med 6 arme

- Styret over PLC
- Elektronisk hastighedsregulering
- Emnet holdes i horisontal position under hele funktionen, evt. implementering af frekvensomformer.
- Stikvogne er med faste bærearmer (svarende til opsætning på ilægger)
- Sikkerhedshegn er inklusiv
- Sikkerhed iflg. CE regulativ

Specielle aftaler

- Fotocelle til emneskanning placeres over emne (skan-retning ned).
- Konstellation af emner skal spejles fra ilægger til afstabler
- Emner placeres altid med ende ud mod en af vognenes ender
- Er emnelængden over $\frac{1}{2}$ vognlængde, kan der kun være et emne i længderetningen.

Pos 2 **Komponentsliber**
 Børsteopstilling som på bestående sliber.
 (Skematisk tegning se bagerst)
 Emne tilføres altid med bagside ned



- Maskinen er udrustet med 6 slibeaggregater, alle med frekvensomformer
- Alle aggregater regulerer omdr. På slibespindel 200-1200 Omdr/min. via frekvensomformer
- 1 aggregat er uden akse styring
- 4 aggregater er med 1 akse CNC styret
- 1 aggregat er med 2 akser CNC styret
- Flytbar fjernbetjening for hurtig indstilling og betjening
- Fremtræksbånd i højfriktionsgummi
- Overtryk med justerbare "støddæmpere"
- Emnedimensioner opmåles i ilægger, bredde under tværtransport og tykkelse i fremadgående bevægelse på bånd.
- Teoretisk kapacitet 2.500 stk. pr. skift (Se kalkulation)
- Sikkerhed iflg. CE regulativ

Specielle aftaler

- Opmålingspunkt for laser skal placeres ca. 100mm ind fra enden af emnet.

Pos 3 Båndconveyor model BTC300 med vending

- Bånd af fortyndebestandigt materiale
- Hastighedsregulering via frekvensomformer
- Justerbare anslag
- Båndbane er sektioneret for optimeret drift
- Vendefunktion placeres mellem båndbaner "inline"
- Opretter arbejder efter 0-linje (Emner ligges i 0 efter vending)
- Vendefunktion skal kunne ud- /indkøbes efter behov
- Forberedt for linjekontrol
- Sikkerhed iflg. CE regulativ

Specielle aftaler

- Venderen opbygges således center af vendeaggregat altid er placeret i Centrum. Vende hovedet er placeret på en horisontal akse.
- Venderen er opbygget med en Irisblænde el. lignende
- Venderens griber emnet med en sko, formet med en udsparring, hvor hul for låsekasse er placeret
- Båndbane er delt i 2 dele, hvor vende hoved er placeret i mellem disse dele

Pos 4 Listesprøjte model SMP420 med bypass-bane

- Ind og udløbsbånd er fortynderbestandigt
- Bypass conveyor placeret bag på maskinen
- Skinnesystem til flytning af enheden
- 3 tanke til opsamling af overspray
- Sprøjtekabine med 3-trins filtrering
- Udsugnings ventilator med spjæld for regulering
- Elektronisk kontrol for sprøjteoperation
- 2-kreds farvesystem (5 dobbelt-sprøjte pistoler)
- Sikkerhed iflg. CE regulativ

Specielle aftaler

- Skinner for udkørsel skal afkortes, således skinnen ikke rækker uden for maskinen når denne er aktiv i linjen
- Sprøjtemaskinen forberedes således 1 stk. pumpe kan monteres på enden af maskinen (til små farveserier)

Pos 5 Listesprøjte model SMP420 med bypass-bane

- Ind og udløbsbånd er fortynderbestandigt
- Bypass conveyor placeret bag på maskinen
- Skinnesystem til flytning af enheden
- 3 tanke til opsamling af overspray
- Sprøjtekabine med 3-trins filtrering
- Udsugnings ventilator med spjæld for regulering
- Elektronisk kontrol for sprøjteoperation
- 2-kreds farvesystem (5 dobbelt-sprøjtepistoler)
- Sikkerhed iflg. CE regulativ

Specielle aftaler

- Skinner for udkørsel skal afkortes, således skinnen ikke rækker uden for maskinen når denne er aktiv i linjen

Pos 6 Vertikal afstabler model VLT400 med 6 arme

- Styret over PLC
- Elektronisk hastighedsregulering
- Emnet holdes i horisontal position under hele funktionen
- Stikvogne er med faste bærearmer (svarende til opsætning på afstabler)
- Sikkerhedshegn er inklusiv
- Enheden udrustes med frekvens omformer på udliggerarm
- Sikkerhed iflg. CE regulativ

Specielle aftaler

- Fotocelle til emneskanning placeres over emne (skan-retning ned)

Pos 7 Gulvconveyor

- Kæden arbejder over 2 store kædehjul i hver ende af kæden. Det en er drevet af en drivstation.
- Indkobling af trolleyen foregår med en fjederbelastet medbringer som muliggør manuel fremføring af trolleyer i linjen.
- Linjens komponenter er i de nødvendige zoner ATEX certificerede
- 2 stk. låseenheder for fixering af Trolleyer i load/unload positionen
- Interface op mod lakeringslinje
- Overvågning af om pladsen er fri i udkøringspositionen
- Overdækning af hjul og medbringer på trolleyer
- Trolleyer er pålagt U-profil i plast
- Trolleyernes hylder er med en åbning pr. lag på 100mm.
- Optisk og akustisk alarm før og under kædens bevægelse.
- 2 muligheder for drift Automatisk eller hurtig tømning

- Gulvet skal være vandret maks. +/- 1 mm.

Tekniske data:

Chain length	m	64,8
Trolley length	mm	2280
Trolley width	mm	1150
Maximum trolley height	mm	2030
Nr. of trolleys in line	n°	18
Nr. of trolleys of line	n°	5
Pitch	mm	3600
Trolley capacity	kg	500
Nr. shelves	n°	12
Useful space for each shelf	mm	100
Traction unit motor power	kW	1,1
Conveyor speed	m/min	2-6

Pos 8

Tørretunnel

- Tørretunnel længde 30200mm
- Tunnelen udrustes med aut. døre i udløb.
- Tunnelen bygges i sandwichplader isoleret med selvslukkende polyuretanskum
- Der etableres dør for operatøradgang ud for trappe i indløbsenden
- Flash-off zone indeholder 2 vogne
- Zone inddeling iflg. recept fra Lakleverandør
- Tørrezoner med individuel temperaturregulering (Luftindblæsning og recirkulering filtreres). Der behandles ca. 12000 m³/t (regulerbar)
- Vandbårne hedeplader med 3-vejs regulerende ventiler
- Der monteres cirkulationspumper på hedeplader i luftbehandlingsenheder. Cirkulationspumperne overvinder kun modtrykket i hedepladen. fremføringstryk inkl. trykfald over reguleringsventil.
- Ventilation placeres ovenpå oven

Length	mm	30200
Width	mm	1900
Height	mm	2200
Injection unit fan electric power	kW	3
Injection unit air capacity	m ³ /h	12000
Heat power of injection unit	kcal/h	144000
Heat exchanger inlet water temperature	°C	80
Heat exchanger outlet water temperature	°C	70
Highest temperature of air inlet into the tunnel	°C	35
Extraction unit electrical power	kW	2,2
Extraction air capacity	m ³ /h	10000
Insulating panels thickness	mm	40

Pos 9 Sprøjteudstyr

- 4 stk pumper med 3 sektioneret filter
- 10 stk sprøjtepistoler (Nordson) "dobbelt med 1 dyse" (Placeret i sæt af 5. Forsøg gennemføres med henblik på klarlægning af bedste sprøjtepistolopsætning) Pistolerne leveres med filter, omløber, dyscheholder, nipler og beslag
- 4 stk vægbeslag for pumper
- Slanger og manuelle ventiler. Opstillingsradius inden for 5m. af maskine
- Eksklusiv dyser

Pos 10 Automatisk friskydning af "den 5. pistol"

- 4 stk programmering
- 4 stk fortrådning

Prisopstilling:

1	1 Komponent sprøjtelinje	(Uden slibemaskine)	kr	1.195.000,00
2	1 Komponentsliber	Med CNC kontrol	kr	895.000,00
3	1 Gulvconveyorsystem	2 Fremføringsenheder, trolleys, låsestat.,mm.	kr	596.000,00
4	1 Tørretunnel	Med aut.døre i udløb	kr	396.500,00
5	1 Sprøjteudstyr	Komplet med dobbeltpistoler	kr	442.000,00
6	1 Program	aut. friskydning	kr	30.000,00
			kr	<u>3.554.500,00</u>
7	1 Rabat		kr	354.500,00
8	1 Tillæg frekvensomformer	(aktivers ved lev. Uge 7)	kr	10.000,00
	Pris i alt		kr	<u>3.210.000,00</u>

ABC A/S
CVR-nr. 23 45 67 89

Årsrapport 2007

Indholdsfortegnelse

	<u>Side</u>
Ledelsespåtegning	1
Revisionspåtegning	2
Ledelsesberetning	3
Anvendt regnskabspraksis	7
Resultatopgørelse for 2007	16
Balance pr. 31.12.2007	17
Egenkapitalopgørelse pr. 31.12.2007	19
Pengestrømsopgørelse for 2007	20
Noter	21

Ledelsespåtegning

Vi har dags dato aflagt årsrapporten for 2007 for ABC A/S.

Årsrapporten er aflagt i overensstemmelse med årsregnskabsloven. Vi anser den valgte regnskabspraksis for hensigtsmæssig, således at årsrapporten giver et retvisende billede af koncernens og moderselskabets aktiver, passiver, finansielle stilling og resultat samt af koncernens pengestrømme.

Årsrapporten indstilles til generalforsamlingens godkendelse.

X-by, den 22. maj 2008

Direktion

XX
administrerende direktør

Bestyrelse

ZZ
formand

YY

TT

Revisionspåtegning

Til aktionærerne i ABC A/S

Vi har revideret årsrapporten for ABC A/S for regnskabsåret 1. januar - 31. december 2007 omfattende ledelsespåtegning, ledelsesberetning, anvendt regnskabspraksis, resultatopgørelse, balance, egenkapitalopgørelse, pengestrømsopgørelse og noter. Årsrapporten aflægges efter årsregnskabsloven.

Ledelsens ansvar for årsrapporten

Ledelsen har ansvaret for at udarbejde og aflægge en årsrapport, der giver et retvisende billede i overensstemmelse med årsregnskabsloven. Dette ansvar omfatter udformning, implementering og opretholdelse af interne kontroller, der er relevante for at udarbejde og aflægge en årsrapport, der giver et retvisende billede uden væsentlig fejlinformation, uanset om fejlinformationen skyldes besvigelser eller fejl, samt valg og anvendelse af en hensigtsmæssig regnskabspraksis og udøvelse af regnskabsmæssige skøn, som er rimelige efter omstændighederne.

Revisors ansvar og den udførte revision

Vores ansvar er at udtrykke en konklusion om årsrapporten på grundlag af vores revision. Vi har udført vores revision i overensstemmelse med danske revisionsstandarder. Disse standarder kræver, at vi lever op til etiske krav samt planlægger og udfører revisionen med henblik på at opnå høj grad af sikkerhed for, at årsrapporten ikke indeholder væsentlig fejlinformation.

En revision omfatter handlinger for at opnå revisionsbevis for de beløb og oplysninger, der er anført i årsrapporten. De valgte handlinger afhænger af revisors vurdering, herunder vurderingen af risikoen for væsentlig fejlinformation i årsrapporten, uanset om fejlinformationen skyldes besvigelser eller fejl. Ved risikovurderingen overvejer revisor interne kontroller, der er relevante for selskabets udarbejdelse og aflæggelse af en årsrapport, der giver et retvisende billede, med henblik på at udforme revisionshandlingerne, der er passende efter omstændighederne, men ikke med det formål at udtrykke en konklusion om effektiviteten af selskabets interne kontrol. En revision omfatter endvidere stillingtagen til, om den af ledelsen anvendte regnskabspraksis er passende, om de af ledelsen udøvede regnskabsmæssige skøn er rimelige samt en vurdering af den samlede præsentation af årsrapporten.

Det er vores opfattelse, at det opnåede revisionsbevis er tilstrækkeligt og egnet som grundlag for vores konklusion.

Revisionen har ikke givet anledning til forbehold.

Konklusion

Det er vores opfattelse, at årsrapporten giver et retvisende billede af koncernens og moderselskabets aktiver, passiver og finansielle stilling pr. 31. december 2007 samt af resultatet af koncernens og moderselskabets aktiviteter og koncernens pengestrømme for regnskabsåret 1. januar - 31. december 2007 i overensstemmelse med årsregnskabsloven.

X-by, den 22. maj 2008

Optima

Statsautoriseret Revisionsaktieselskab

HH

statsautoriseret revisor

CC

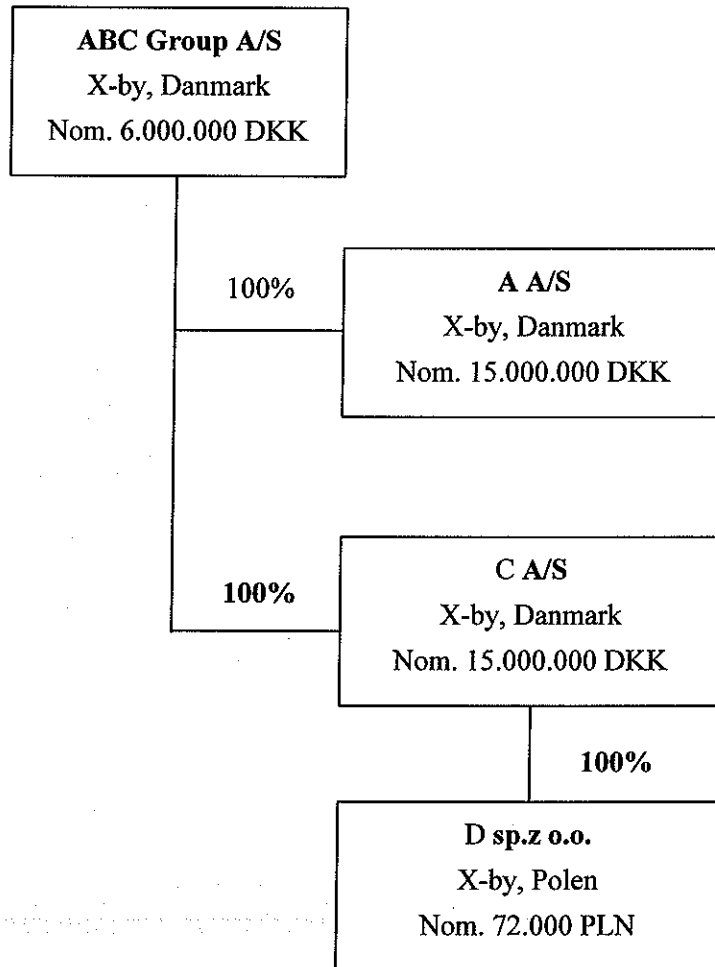
statsautoriseret revisor

Ledelsesberetning

Koncernoversigt

Moderselskab

Konsoliderede dattervirksomheder



Ledelsesberetning

	<u>2007</u>	<u>2006</u>	<u>2005</u>	<u>2004</u>
	<u>t.kr.</u>	<u>t.kr.</u>	<u>t.kr.</u>	<u>t.kr.</u>
Koncernens hoved- og nøgletal				
Hovedtal				
Nettoomsætning	304.835	293.549	332.962	390.250
Bruttoresultat	53.900	48.165	89.988	95.589
Resultat af primær drift	(10.088)	(34.869)	(11.757)	(1.761)
Resultat af finansielle poster	(10.063)	(10.426)	(10.132)	(12.720)
Årets resultat	(15.622)	(40.900)	(24.765)	(13.741)
Anlægsaktiver	55.167	68.614	88.278	128.329
Omsætningsaktiver	126.881	109.261	132.491	151.651
Egenkapital	1.363	(1.093)	40.303	65.395
Balancesum	181.748	177.875	220.769	279.980
Investeringer i materielle anlægsaktiver	827	3.256	2.818	3.952
Nøgletal				
Overskudsgrad (%)	(3,3)	(11,9)	(3,5)	(0,5)
Afkastningsgrad (%)	(5,6)	(19,6)	(5,3)	(0,6)
Egenkapitalens forrentning (%)	(5.780,7)	(208,6)	(46,9)	(19,0)
Egenkapitalandel (%)	0,7	(0,6)	18,3	23,4

Ledelsesberetning

Aktiviteter

I forbindelse med en kapitalforhøjelse i selskabet medio 2007 blev hele selskabets aktiekapital nedskrevet til dækning af underskud og samtidig hermed blev der tilført ny kapital, hvorved selskabet blev tilført 18 mio.kr. i likviditet.

I samme forbindelse blev selskabets ledelse afskediget og selskabet er ændret til udelukkende at være et holdingselskab, idet der ikke er ansatte, og der er ingen andre aktiviteter i selskabet end funktionen at eje to dattervirksomheder

Endvidere er en stor del af selskabets kreditfaciliteter i pengeinstitutter indfriet og overført til selskabets to dattervirksomheder. ABC A/S har kautioneret for dattervirksomhedernes gæld til pengeinstitutter, ligesom dattervirksomhederne hæfter for dattervirksomhedernes samlede gældforpligtelser overfor pengeinstitutter.

Dattervirksomhedernes aktiviteter er fortsat at være leverandør af produktionsudstyr, services, forbrugsvarer og logistik til træindustrien og hermed beslægtede brancher på udvalgte markeder.

Udviklingen i aktiviteter og økonomiske forhold samt forventninger til fremtiden

Dattervirksomhederne har i løbet af 2007, som forventet af ledelsen, oplevet en omsætningsfremgang, og der er realiseret en samlet forbedring i forhold til 2006 af resultat før renter på 15,9 mio.kr. Dattervirksomhederne har dog samlet realiseret et underskud på 4,6 mio.kr. for 2007, som ikke anses for at være tilfredsstillende. Især resultatet for C A/S anses for utilfredsstillende dog med et betydeligt bedre resultat for andet halvår sammenholdt med første halvår. A A/S realiserede et overskud, som anses for at være tilfredsstillende omstændighederne taget i betragtning.

Selskabets gældsforpligtelser omfatter ansvarlige lån på 44,3 mio.kr. (inkl. rentetilskrivning for 2006 og 2007), som er ydet af aktionærer og tidligere ejere, samt gæld til pengeinstitutter på 18,3 mio.kr. Bestyrelsen og långivere har besluttet, at rentetilskrivningen på 3,8 mio.kr. vedrørende de ansvarlige lån ikke vil blive betalt i takt med tilskrivningen. Betaling af rentetilskrivning og lån vil, på grund af den likviditetsmæssige situation, først ske, når selskabets nuværende aktionærer og bestyrelse finder det forsvarligt.

Selskabets ledelse forventer fortsat i 2008 at kunne servicere pengeinstitutter og forventer derfor at kunne opretholde kreditrammer og nedbringe de nuværende træk på kreditter, som koncernen er stillet til rådighed.

Årets resultat for ABC A/S udgør et underskud på 15,6 mio.kr. Egenkapitalen udgør herefter 1,4 mio.kr.

Ledelsesberetning

Ledelsen revurderede i 2006 koncernens driftsaktiviteter og foretog en ekstraordinær nedskrivning af værdien af indregnet goodwill med 8,0 mio.kr. For 2007 er goodwill ordinært nedskrevet med 8,7 mio.kr., og den pr. 31. december 2007 indregnede goodwillværdi udgør 35,3 mio.kr. Med baggrund i dattervirksomhedernes positive udvikling i 2007 samt budgetterne for 2008 vurderer ledelsen, at goodwillværdien pr. 31.12.2007 kan indregnes med 35,3 mio.kr. Vurderingen af værdien af goodwill er dog fortsat behæftet med usikkerhed.

For 2008 forventer ledelsen et øget aktivitetsniveau for koncernen som helhed, der, sammenholdt med den løbende tilpasning af organisationen og omkostningerne, forventes at give en både højere omsætning og forbedring af resultatet i ABC A/S i 2008, hvor der forventes et samlet overskud for dattervirksomhederne.

Betydningsfulde hændelser efter regnskabsårets udløb

Der er fra balancedagen og frem til i dag ikke indtrådt øvrige forhold, som forrykker vurderingen af årsrapporten.

Anvendt regnskabspraksis

Årsrapporten er aflagt i overensstemmelse med årsregnskabslovens bestemmelser for regnskabsklasse C (stor virksomhed).

Årsrapporten er aflagt efter samme regnskabspraksis som sidste år.

Generelt om indregning og måling

Aktiver indregnes i balancen, når det som følge af en tidligere begivenhed er sandsynligt, at fremtidige økonomiske fordele vil tilflyde koncernen, og aktivets værdi kan måles pålideligt.

Forpligtelser indregnes i balancen, når koncernen som følge af en tidligere begivenhed har en retlig eller faktisk forpligtelse, og det er sandsynligt, at fremtidige økonomiske fordele vil fragå koncernen, og forpligtelsens værdi kan måles pålideligt.

Ved første indregning måles aktiver og forpligtelser til kostpris. Måling efter første indregning sker som beskrevet for hver enkelt regnskabspost nedenfor.

Ved indregning og måling tages hensyn til forudsigelige risici og tab der fremkommer, inden årsrapporten aflægges, og som be- eller afkræfter forhold, der eksisterede på balancedagen.

I resultatopgørelsen indregnes indtægter i takt med, at de indtjenes, mens omkostninger indregnes med de beløb, der vedrører regnskabsåret.

Koncernregnskabet

Koncernregnskabet omfatter ABC A/S (modervirksomheden) og de virksomheder (tilknyttede virksomheder), som kontrolleres af modervirksomheden, jf. koncernoversigten side 3. Modervirksomheden anses for at have kontrol, når den direkte eller indirekte ejer mere end 50% af stemmerettighederne eller på anden måde kan udøve eller faktisk udøver bestemmende indflydelse.

Konsolideringsprincipper

Koncernregnskabet udarbejdes på grundlag af regnskaber for ABC A/S og dets dattervirksomheder. Udarbejdelse af koncernregnskabet sker ved sammenlægning af regnskabsposter af ensartet karakter. Ved konsolideringen foretages eliminering af koncerninterne indtægter og omkostninger, interne mellemværender og udbytter samt fortjenester og tab ved transaktioner mellem de konsoliderede virksomheder. De regnskaber, der anvendes til brug for konsolideringen, udarbejdes i overensstemmelse med koncernens regnskabspraksis.

I koncernregnskabet indregnes dattervirksomhedernes regnskabsposter 100%. Minoritetsinteressernes forholdsmæssige andel af resultatet og nettoaktiverne præsenteres som særskilte poster i henholdsvis resultatopgørelsen og balancen.

Anvendt regnskabspraksis

Kapitalandele i dattervirksomheder udlignes med den forholdsmæssige andel af dattervirksomhedernes nettoaktiver på overtagelsestidspunktet opgjort til dagsværdi.

Virksomhedssammenslutninger

Nyerhvervede eller nystiftede virksomheder indregnes i koncernregnskabet fra overtagelsestidspunktet henholdsvis stiftelsestidspunktet. Solgte eller afviklede virksomheder indregnes i den konsoliderede resultatopgørelse frem til afståelsestidspunktet henholdsvis afviklingstidspunktet.

Ved køb af nye virksomheder anvendes overtagelsesmetoden, hvorefter de nytilkøbte virksomheders identificerbare aktiver og forpligtelser måles til dagsværdi på overtagelsestidspunktet. Der hensættes til dækning af omkostninger ved besluttede og offentliggjorte omstruktureringer i den erhvervede virksomhed i forbindelse med overtagelsen. Der tages hensyn til skatteeffekten af de foretagne omvurderinger.

Positive forskelsbeløb (goodwill) mellem kostprisen for den erhvervede kapitalandel og dagsværdien af de overtagne aktiver og forpligtelser indregnes under immaterielle anlægsaktiver og afskrives systematisk over resultatopgørelsen efter en individuel vurdering af brugstiden, dog maksimalt 20 år. Negative forskelsbeløb (negativ goodwill), der modsvarer en forventet ugunstig udvikling i de pågældende virksomheder, indregnes i balancen som en særskilt periodeafgrænsningspost og indregnes i resultatopgørelsen i takt med, at den ugunstige udvikling realiseres.

Omregning af fremmed valuta

Transaktioner i fremmed valuta omregnes ved første indregning til transaktionsdagens kurs. Tilgodehavender, gældsforpligtelser og andre monetære poster i fremmed valuta, som ikke er afregnet på balancedagen, omregnes til balancedagens valutakurs. Valutakursdifferencer, der opstår mellem transaktionsdagens kurs og kursen på betalingsdagen henholdsvis balancedagens kurs, indregnes i resultatopgørelsen som finansielle poster. Materielle og immaterielle anlægsaktiver, varebeholdninger og andre ikke-monetære aktiver, der er købt i fremmed valuta, omregnes til historiske kurser.

Ved indregning af udenlandske dattervirksomheder, der er selvstændige enheder, omregnes resultatopgørelserne til gennemsnitlige valutakurser for månederne, som ikke afviger væsentligt fra transaktionsdagens kurser. Balanceposterne omregnes til balancedagens valutakurser. Goodwill betragtes som tilhørende den selvstændige udenlandske enhed og omregnes til balancedagens kurs. Kursdifferencer, opstået ved omregning af udenlandske dattervirksomheders egenkapital ved årets begyndelse til balancedagens valutakurser samt ved omregning af resultatopgørelser fra gennemsnitskurser til balancedagens valutakurser, indregnes direkte på egenkapitalen.

Kursregulering af mellemværender med selvstændige udenlandske dattervirksomheder, der anses for en del af den samlede investering i den pågældende dattervirksomhed, indregnes direkte på egenkapitalen.

Anvendt regnskabspraksis

Resultatopgørelsen

Nettoomsætning

Nettoomsætning ved salg af handelsvarer og færdigvarer indregnes i resultatopgørelsen, når levering og risikoovergang til køber har fundet sted. Nettoomsætning indregnes eksklusive moms, afgifter og rabatter i forbindelse med salget.

Andre driftsindtægter og -omkostninger

Andre driftsindtægter og -omkostninger omfatter indtægter og omkostninger af sekundær karakter set i forhold til koncernens hovedaktiviteter, herunder gevinster og tab ved salg af materielle og immaterielle anlægsaktiver, offentlige tilskud, leje- og licensindtægter og lign.

Andre eksterne omkostninger

Andre eksterne omkostninger omfatter omkostninger til distribution, salg, reklame, administration, lokaler, tab på debitorer mv.

Personaleomkostninger

Personaleomkostninger omfatter løn og gager samt sociale omkostninger, pensioner mv. til selskabets personale.

Finansielle poster

Finansielle poster omfatter renteindtægter og -omkostninger, rentedelen af finansielle leasingydelser, realiserede og urealiserede kursgevinster og -tab vedrørende værdipapirer, gældsforpligtelser og transaktioner i fremmed valuta, amortiseringstillæg/-fradrag vedrørende prioritetsgæld mv. samt tillæg og godtgørelser under acontoskatteordningen.

Ekstraordinære poster

Ekstraordinære poster omfatter indtægter og omkostninger, der hidrører fra begivenheder, som ikke hører under koncernens ordinære drift, og som derfor ikke forventes at være tilbagevendende.

Skat

Årets skat, som består af årets aktuelle skat og ændring af udskudt skat, indregnes i resultatopgørelsen med den del, der kan henføres til årets resultat og direkte på egenkapitalen med den del, der kan henføres til posteringer direkte på egenkapitalen. Den andel af den resultatførte skat, der knytter sig til årets ekstraordinære resultat, henføres hertil, mens den resterende del henføres til årets ordinære resultat.

Anvendt regnskabspraksis

Aktuelle skatteforpligtelser henholdsvis tilgodehavende aktuel skat indregnes i balancen, opgjort som beregnet skat af årets skattepligtige indkomst, reguleret for betalt acontoskat.

Udskudt skat indregnes af alle midlertidige forskelle mellem regnskabsmæssige og skattemæssige værdier af aktiver og forpligtelser, hvor den skattemæssige værdi af aktiverne opgøres med udgangspunkt i den planlagte anvendelse af det enkelte aktiv.

Udskudt skat måles på grundlag af de skatteregler og skattesatser, der med balancedagens lovgivning vil være gældende, når den udskudte skat forventes udløst som aktuel skat. Ændring i udskudt skat som følge af ændringer i skattesatser indregnes i resultatopgørelsen.

Udskudte skatteaktiver, herunder skatteværdien af fremførselsberettigede skattemæssige underskud, indregnes i balancen med den værdi, hvortil aktivet forventes at kunne realiseres, enten ved modregning i udskudte skatteforpligtelser eller som nettoskatteaktiver.

Moderselskabet er sambeskattet med alle helejede dattervirksomheder. Den aktuelle selskabsskat fordeles mellem de sambeskattede selskaber i forhold til disses skattepligtige indkomster (fuld fordeling med refusion vedrørende skattemæssige underskud).

Balancen

Goodwill og koncerngoodwill

Goodwill afskrives lineært over den vurderede brugstid, der fastlægges på baggrund af ledelsens erfaringer inden for de enkelte forretningsområder.

Koncerngoodwill måles til kostpris og afskrives over 10 år. Afskrivningsperioden er valgt ud fra en samlet vurdering af koncernens forretningsområder og under skyldig hensyntagen til de livscykler, som koncernens produkter undergår. Koncerngoodwillen er delvis finansieret via langfristede lån med løbetid op til 7 år, og det har derfor yderligere været naturligt at fastsætte en afskrivningshorisont, der som minimum modsvarer amortiseringsperioden for den tilsvarende finansiering. Øvrig goodwill måles til kostpris og afskrives over 5 år.

Goodwill nedskrives til genindvindingsværdi, såfremt denne er lavere end den regnskabsmæssige værdi.

Øvrige immaterielle anlægsaktiver

Øvrige immaterielle anlægsaktiver omfatter færdiggjorte udviklingsprojekter med tilknyttede immaterielle rettigheder, erhvervede immaterielle rettigheder samt forudbetalinger for immaterielle anlægsaktiver.

Anvendt regnskabspraksis

Udviklingsprojekter vedrørende produkter og processer, der er klart definerede og identificerbare, hvor den tekniske udnyttelsesgrad, tilstrækkelige ressourcer og et potentielt fremtidigt marked eller udviklingsmulighed i virksomheden kan påvises, og hvor det er hensigten at fremstille, markedsføre eller anvende det pågældende produkt eller den pågældende proces, indregnes som immaterielle anlægsaktiver. Øvrige udviklingsomkostninger indregnes som omkostninger i resultatopgørelsen, når omkostningerne afholdes.

Kostprisen for udviklingsprojekter omfatter omkostninger, herunder gager og afskrivninger, der direkte og indirekte kan henføres til udviklingsprojekterne.

Færdiggjorte udviklingsprojekter afskrives lineært over den forventede brugstid. Afskrivningsperioden udgør sædvanligvis 3-5 år.

Øvrige immaterielle anlægsaktiver nedskrives til genindvindingsværdi, såfremt denne er lavere end den regnskabsmæssige værdi.

Materielle anlægsaktiver

Grunde og bygninger, produktionsanlæg og maskiner samt andre anlæg, driftsmateriel og inventar måles til kostpris med fradrag af akkumulerede af- og nedskrivninger. Der afskrives ikke på grunde.

Kostprisen omfatter anskaffelsesprisen, omkostninger direkte tilknyttet anskaffelsen samt omkostninger til klargøring af aktivet indtil det tidspunkt, hvor aktivet er klar til at blive taget i brug. For finansielt leasede aktiver udgør kostprisen den laveste værdi af dagsværdien af aktivet og nutidsværdien af de fremtidige leasingydelser.

Afskrivningsgrundlaget er kostpris med fradrag af forventet restværdi efter afsluttet brugstid. Der foretages lineære afskrivninger, baseret på følgende vurdering af aktivernes forventede brugstider:

Bygninger	30 år
Indretning af lejede lokaler	5 år
Andre anlæg, driftsmateriel og inventar	3-7 år

Aktiver med en kostpris under 25 t.kr. pr. enhed indregnes som omkostninger i resultatopgørelsen på anskaffelsestidspunktet.

Materielle anlægsaktiver nedskrives til genindvindingsværdi, såfremt denne er lavere end den regnskabsmæssige værdi.

Anvendt regnskabspraksis

Fortjeneste og tab ved afhændelse af materielle anlægsaktiver opgøres som forskellen mellem salgsprisen med fradrag af salgsomkostninger og den regnskabsmæssige værdi på salgstidspunktet. Fortjeneste eller tab indregnes i resultatopgørelsen som en korrektion til af- og nedskrivninger, eller under andre driftsindtægter i det omfang salgsprisen overstiger den oprindelige kostpris.

Kapitalandele i dattervirksomheder

Kapitalandele i dattervirksomheder indregnes og måles efter den indre værdis metode (equity-metoden), hvilket indebærer, at kapitalandelene måles til den forholdsmæssige andel af virksomhedernes regnskabsmæssige indre værdi med tillæg eller fradrag af uafskrevet positiv henholdsvis negativ koncerngoodwill og med fradrag eller tillæg af urealiserede koncerninterne fortjenester og tab.

I resultatopgørelsen indregnes moderselskabets andel af virksomhedernes resultat efter eliminering af urealiserede koncerninterne fortjenester og tab og med fradrag eller tillæg af afskrivning på koncerngoodwill henholdsvis negativ koncerngoodwill.

Dattervirksomheder med negativ regnskabsmæssig indre værdi måles til nul, og et eventuelt tilgodehavende hos disse virksomheder nedskrives med moderselskabets andel af den negative indre værdi i det omfang, det vurderes uerholdeligt. Såfremt den regnskabsmæssige negative indre værdi overstiger tilgodehavendet, indregnes det resterende beløb under hensatte forpligtelser i det omfang, modervirksomheden har en retlig eller faktisk forpligtelse til at dække den pågældende virksomheds forpligtelser.

Nettoopskrivning af kapitalandele i dattervirksomheder overføres til reserve for nettoopskrivning af kapitalandele i det omfang, den regnskabsmæssige værdi overstiger kostprisen.

Ved køb af dattervirksomheder anvendes overtagelsesmetoden, jf. beskrivelsen ovenfor under koncernregnskab.

Varebeholdninger

Varebeholdninger måles til kostpris, opgjort efter FIFO-metoden, eller nettorealiseringsværdi, hvor denne er lavere.

Kostprisen for handelsvarer, råvarer og hjælpematerialer omfatter anskaffelsesprisen med tillæg af hjemtagelsesomkostninger. Kostprisen for fremstillede varer samt varer under fremstilling omfatter omkostninger til råvarer, hjælpematerialer og direkte løn samt indirekte produktionsomkostninger.

Anvendt regnskabspraksis

Indirekte produktionsomkostninger omfatter indirekte materialer og løn, omkostninger til vedligeholdelse af og af- og nedskrivning på de i produktionsprocessen benyttede maskiner, fabriksbygninger og udstyr samt omkostninger til fabriksadministration og ledelse. Finansieringsomkostninger indregnes ikke i kostprisen.

Nettorealiseringsværdi for varebeholdninger opgøres som forventet salgspris med fradrag af færdiggørelsesomkostninger og omkostninger, der skal afholdes for at effektuere salget.

Tilgodehavender

Tilgodehavender måles til amortiseret kostpris, der sædvanligvis svarer til nominel værdi, med fradrag af nedskrivninger til imødegåelse af forventede tab.

Periodeafgrænsningsposter

Periodeafgrænsningsposter indregnet under aktiver omfatter afholdte omkostninger, der vedrører efterfølgende regnskabsår. Periodeafgrænsningsposter måles til kostpris.

Andre værdipapirer og kapitalandele

Værdipapirer indregnet under omsætningsaktiver omfatter børsnoterede obligationer og kapitalandele, der måles til dagsværdi (børskurs) på balancedagen.

Udbytte

Udbytte indregnes som en gældsforpligtelse på tidspunktet for vedtagelse på generalforsamlingen. Det foreslåede udbytte for regnskabsåret vises som en særskilt post i egenkapitalen.

Prioritetsgæld

Prioritetsgæld måles på tidspunktet for låneoptagelse til kostpris, svarende til det modtagne provenu efter fradrag af afholdte transaktionsomkostninger. Efterfølgende måles prioritetsgæld til amortiseret kostpris. Dette betyder, at forskellen mellem provenuet ved låneoptagelsen og den nominelle værdi, der skal tilbagebetales, indregnes i resultatopgørelsen over låneperioden som en finansiel omkostning ved anvendelse af den effektive rentes metode.

Leasingforpligtelser

Leasingforpligtelser vedrørende finansielt leasede aktiver indregnes i balancen som gældsforpligtelser og måles på tidspunktet for indgåelse af kontrakten til nutidsværdien af de fremtidige leasingydelser. Efter første indregning måles leasingforpligtelserne til amortiseret kostpris. Forskellen mellem nutidsværdien og den nominelle værdi af leasingydelserne indregnes i resultatopgørelsen over kontraktens løbetid som en finansiel omkostning.

Anvendt regnskabspraksis

Leasingydelser vedrørende operationelle leasingaftaler indregnes lineært i resultatopgørelsen over leasingperioden.

Andre finansielle forpligtelser

Andre finansielle forpligtelser indregnes til amortiseret kostpris, der sædvanligvis svarer til nominal værdi.

Periodeafgrænsningsposter

Periodeafgrænsningsposter indregnet under forpligtelser omfatter modtagne indtægter til resultatføring i efterfølgende regnskabsår. Periodeafgrænsningsposter måles til kostpris.

Pengestrømsopgørelsen

Pengestrømsopgørelsen for koncernen præsenteres efter den indirekte metode og viser pengestrømme vedrørende drift, investeringer og finansiering samt koncernens likvider ved årets begyndelse og slutning. Der er ikke udarbejdet særskilt pengestrømsopgørelse for moderselskabet, da denne er indeholdt i pengestrømsopgørelsen for koncernen.

Likviditetsvirkningen af køb og salg af virksomheder vises separat under pengestrømme vedrørende investeringsaktiviteter. I pengestrømsopgørelsen indregnes pengestrømme vedrørende købte virksomheder fra anskaffelsestidspunktet, og pengestrømme vedrørende solgte virksomheder indregnes frem til salgstidspunktet.

Pengestrømme vedrørende driftsaktiviteter opgøres som driftsresultatet, reguleret for ikke-kontante driftsposter, ændring i driftskapital samt betalt selskabsskat.

Pengestrømme vedrørende investeringsaktiviteter omfatter betalinger i forbindelse med køb og salg af virksomheder, aktiviteter og finansielle anlægsaktiver samt køb, udvikling, forbedring og salg mv. af immaterielle og materielle anlægsaktiver, herunder anskaffelse af finansielt leasede aktiver.

Pengestrømme vedrørende finansieringsaktiviteter omfatter ændringer i størrelse eller sammensætning af moderselskabets aktiekapital og omkostninger forbundet hermed samt optagelse af lån, indgåelse af finansielle leasingaftaler, afdrag på rentebærende gæld, køb af egne aktier samt betaling af udbytte.

Likvider omfatter likvide beholdninger og kortfristede værdipapirer med ubetydelig kursrisiko med fradrag af kortfristet bankgæld.

Anvendt regnskabspraksis

Hoved- og nøgletal

Nøgletal er udarbejdet i overensstemmelse med Den Danske Finansanalytikerforenings "Anbefalinger & Nøgletal 2005" og almindeligt anerkendte beregningsformler.

Overskudsgrad	=	$\frac{\text{Resultat af primær drift x 100}}{\text{Nettoomsætning}}$
Afkastningsgrad	=	$\frac{\text{Resultat af primær drift x 100}}{\text{Balancesum}}$
Egenkapitalens forrentning	=	$\frac{\text{Årets resultat x 100}}{\text{Gennemsnitlig egenkapital}}$
Egenkapitalandel	=	$\frac{\text{Egenkapital x 100}}{\text{Balancesum}}$

Operationelle aktiver er defineret som balancesum fratrukket likvide beholdninger, rentebærende aktiver (herunder aktier) samt kapitalandele i associerede virksomheder.

Resultatopgørelse for 2007

Moderselskab			Koncern	
2006 t.kr.	2007 kr.		2007 kr.	2006 t.kr.
2.160	0	Nettoomsætning	304.835.498	293.549
0	0	Vareforbrug	(224.509.774)	(213.072)
(984)	(690.472)	Eksterne omkostninger	(26.426.018)	(32.463)
151	0	Andre driftsindtægter	0	151
1.327	(690.472)	Bruttoresultat	53.899.706	48.165
(2.433)	(356.010)	Personaleomkostninger	(51.286.023)	(61.392)
(1.106)	(1.046.482)	Resultat før finansielle poster og afskrivninger	2.613.683	(13.227)
0	0	Afskrivninger	(12.701.441)	(21.642)
(1.106)	(1.046.482)	Resultat før finansielle poster	(10.087.758)	(34.869)
(34.938)	(12.035.320)	Indtægter af kapitalandele i dattervirksomheder	0	0
830	191.269	Finansielle indtægter	409.158	2.073
(10.082)	(7.260.220)	Finansielle omkostninger	(10.472.153)	(12.500)
(45.296)	(20.150.753)	Resultat før skat	(20.150.753)	(45.296)
4.396	4.528.420	Skat af årets resultat	4.528.420	4.396
<u>(40.900)</u>	<u>(15.622.333)</u>	Årets resultat	<u>(15.622.333)</u>	<u>(40.900)</u>
	Forslag til resultatdisponering			
	<u>(15.622.333)</u>	Overført til næste år		

Balance pr. 31.12.2007

Morderselskab			Koncern	
2006 t.kr.	2007 kr.		2007 kr.	2006 t.kr.
0	0	Færdiggjorte udviklingsomkostninger	131.878	266
0	0	Goodwill	35.325.000	44.000
<u>0</u>	<u>0</u>	Immaterielle anlægsaktiver	<u>35.456.878</u>	<u>44.266</u>
0	0	Grunde og bygninger	12.215.122	12.846
0	0	Indretning af lejede lokaler	182.883	174
0	0	Andre anlæg, driftsmateriel og inventar	4.355.877	8.391
<u>0</u>	<u>0</u>	Materielle anlægsaktiver	<u>16.753.882</u>	<u>21.411</u>
79.531	56.134.624	Kapitalandele i tilknyttede virksomheder	0	0
0	0	Værdipapirer	9.000	30
0	0	Huslejedeposita	2.947.157	2.907
<u>79.531</u>	<u>56.134.624</u>	Finansielle anlægsaktiver	<u>2.956.157</u>	<u>2.937</u>
<u>79.531</u>	<u>56.134.624</u>	Anlægsaktiver	<u>55.166.917</u>	<u>68.614</u>
0	0	Varebeholdninger	60.481.113	64.680
0	0	Forudbetalinger for varer	1.278.947	554
<u>0</u>	<u>0</u>	Varebeholdninger	<u>61.760.060</u>	<u>65.234</u>
0	0	Tilgodehavender fra salg	57.988.840	41.795
0	1.731.979	Tilgodehavender hos tilknyttede virksomheder	0	0
0	4.500.000	Udskudt skatteaktiv	4.132.100	0
0	1.731.987	Tilgodehavende selskabsskat	444.000	0
134	83.697	Andre tilgodehavender	523.716	295
0	0	Periodeafgrænsningsposter	404.659	643
<u>134</u>	<u>8.047.663</u>	Tilgodehavender	<u>63.493.315</u>	<u>42.733</u>
<u>15.168</u>	<u>1.014</u>	Likvide beholdninger	<u>1.327.581</u>	<u>1.294</u>
<u>15.302</u>	<u>8.048.677</u>	Omsætningsaktiver	<u>126.580.956</u>	<u>109.261</u>
<u>94.833</u>	<u>64.183.301</u>	Aktiver	<u>181.747.873</u>	<u>177.875</u>

Balance pr. 31.12.2007

Moderselskab			Koncern		
2006 t.kr.	2007 kr.		Note	2007 kr.	2006 t.kr.
10.000	6.000.000	Aktiekapital	10	6.000.000	10.000
(11.093)	(4.637.211)	Overført resultat		(4.637.211)	(11.093)
(1.093)	1.362.789	Egenkapital		1.362.789	(1.093)
0	0	Andre hensatte forpligtelser		0	1.450
0	0	Udsudte skatteforpligtelser	11	0	399
0	0	Hensatte forpligtelser		0	1.849
40.505	44.309.636	Ansvarlig lånekapital		44.309.636	40.505
0	0	Prioritetsgæld		5.518.676	5.790
40.709	0	Gæld til pengeinstitutter		0	40.959
0	0	Leasingforpligtelser		2.917.352	3.676
81.214	44.309.636	Langfristede gældsforpligtelser	12	52.745.664	90.930
13.741	0	Kortfristet del af langfristet gæld	12	1.241.070	15.915
0	18.338.612	Gæld til pengeinstitutter		76.452.081	25.273
0	0	Modtagne forudbetalinger fra kunder		4.737.898	4.657
0	0	Leverandørgæld		33.637.125	27.088
969	172.264	Anden gæld		11.571.246	13.256
14.710	18.510.876	Kortfristede gældsforpligtelser		127.639.420	86.189
95.924	62.820.512	Gældsforpligtelser		180.385.084	177.119
94.833	64.183.301	Passiver		181.747.873	177.875
		Pantsætninger	13		
		Kontraktlige forpligtelser	14		
		Leasingforpligtelser	15		
		Kautions- og eventualforpligtelser	16		
		Øvrige noter	17-20		

Egenkapitalopgørelse pr. 31.12.2007

	Moderselskab				
	Aktie- kapital t.kr.	Nettoop- skrivning af kapital- andele t.kr.	Overkurs ved emission t.kr.	Overført resultat t.kr.	I alt t.kr.
Egenkapital 01.01.2007	10.000	0	0	(11.093)	(1.093)
Kapitaltilførsel	0	0	0	18.000	18.000
Overført til overført overskud	(4.000)	0	0	4.000	0
Årets resultat	0	0	0	(15.622)	(15.622)
Valutakursregulering vedrørende uden- landske dattervirksomheder	0	0	0	78	78
Egenkapital 31.12.2007	6.000	0	0	(4.637)	1.363

	Koncern				
	Aktie- kapital t.kr.	Nettoop- skrivning af kapital- andele t.kr.	Overkurs ved emission t.kr.	Overført resultat t.kr.	I alt t.kr.
Egenkapital 01.01.2007	10.000	0	0	(11.093)	(1.093)
Kapitaltilførsel	0	0	0	18.000	18.000
Overført til overført overskud	(4.000)	0	0	4.000	0
Årets resultat	0	0	0	(15.622)	(15.622)
Valutakursregulering vedrørende uden- landske dattervirksomheder	0	0	0	78	78
Egenkapital 31.12.2007	6.000	0	0	(4.637)	1.363

Pengestrømsopgørelse for 2007

	Koncern	
	2007 kr.	2006 t.kr.
Driftsresultat	(10.087.758)	(34.869)
Af- og nedskrivninger	12.701.441	21.643
Andre hensatte forpligtelser	(1.450.000)	1.450
Ændring i driftskapital	<u>(7.689.911)</u>	<u>9.213</u>
	(6.526.228)	(2.563)
Finansielle indtægter	409.158	2.073
Finansielle omkostninger	(10.472.153)	(10.497)
Betalt skat	<u>(446.180)</u>	<u>718</u>
Pengestrømme vedrørende drift	<u>(17.035.403)</u>	<u>(10.269)</u>
Køb mv. af immaterielle anlæg	0	(95)
Køb mv. af materielle anlæg	(826.841)	(3.256)
Salg af materielle anlæg	1.594.263	1.461
Køb af finansielle anlæg	(40.218)	(61)
Salg af finansielle anlæg	<u>21.248</u>	<u>0</u>
Pengestrømme vedrørende investeringer	<u>748.452</u>	<u>(1.951)</u>
Afdrag på langfristet gæld	(52.858.339)	(10.395)
Omstruktureringsomkostninger	0	(525)
Kapitaltilførsel	<u>18.000.000</u>	<u>0</u>
Pengestrømme vedrørende finansiering	<u>(34.858.339)</u>	<u>(10.920)</u>
Ændring i likvider	(51.145.290)	(23.140)
Likvider primo	<u>(23.979.211)</u>	<u>(839)</u>
Likvider ultimo	<u>(75.124.500)</u>	<u>(23.979)</u>

Noter

Moderselskab

Koncern

Kapitalandele i tilknyttede virksomheder kr.		Husleje- deposita kr.	Værdipapirer kr.
	9. Finansielle anlægsaktiver		
193.379.698	Kostpris 01.01.2007	2.906.939	40.680
0	Tilgang	40.218	0
0	Afgang	0	(31.680)
<u>193.379.698</u>	Kostpris 31.12.2007	<u>2.947.157</u>	<u>9.000</u>
(113.848.843)	Ned- og opskrivninger 01.01.2007	0	(10.916)
77.656	Valutakursregulering af primoegenkapital i datterselskaber	0	0
(4.619.887)	Andel i årets resultat, netto	0	0
(8.675.000)	Afskrivning på koncerngoodwill	0	0
(10.179.000)	Udbetalt udbytte	0	0
0	Tilbageførsel af nedskrivning ved afgang	0	10.916
<u>(137.245.074)</u>	Nettoopskrivninger 31.12.2007	<u>0</u>	<u>0</u>
0	Forskydning i intern avance på varebeholdninger	0	0
<u>56.134.624</u>	Regnskabsmæssig værdi 31.12.2007	<u>2.947.157</u>	<u>9.000</u>
<u>35.325.000</u>	Koncerngoodwill indregnet i regnskabsmæssig værdi	0	0
<u>79.530.855</u>	Regnskabsmæssig værdi 31.12.2006	<u>2.906.939</u>	<u>29.764</u>

Kapitalandele i tilknyttede virksomheder omfatter:

A A/S, X-by, 100%

C A/S, X-by, 100%

A A/S
CVR-nr. 12 34 56 78

Årsrapport 2007

Indholdsfortegnelse

	<u>Side</u>
Ledelsespåtegning	1
Revisionspåtegning	2
Ledelsesberetning	3
Anvendt regnskabspraksis	4
Resultatopgørelse for 2007	10
Balance pr. 31.12.2007	11
Egenkapitalopgørelse for 2007	13
Pengestrømsopgørelse for 2007	14

Ledespåtegning

Vi har dags dato aflagt årsrapporten for 2007 for A A/S.

Årsrapporten er aflagt i overensstemmelse med årsregnskabsloven. Vi anser den valgte regnskabspraksis for hensigtsmæssig, således at årsrapporten giver et retvisende billede af selskabets aktiver og passiver, finansielle stilling, resultatet samt pengestrømme.

Årsrapporten indstilles til generalforsamlingens godkendelse.

X-by, den 22. maj 2008

Direktion

XX
direktør

Bestyrelse

YY
formand

XX

ZZ

TT

Revisionspåtegning

Til aktionæren i A A/S

Vi har revideret årsrapporten for A A/S for regnskabsåret 1. januar - 31. december 2007 omfattende ledelsespåtegning, ledelsesberetning, anvendt regnskabspraksis, resultatopgørelse, balance, egenkapitalopgørelse, pengestrømsopgørelse og noter. Årsrapporten aflægges efter årsregnskabsloven.

Ledelsens ansvar for årsrapporten

Ledelsen har ansvaret for at udarbejde og aflægge en årsrapport, der giver et retvisende billede i overensstemmelse med årsregnskabsloven. Dette ansvar omfatter udformning, implementering og opretholdelse af interne kontroller, der er relevante for at udarbejde og aflægge en årsrapport, der giver et retvisende billede uden væsentlig fejlinformation, uanset om fejlinformationen skyldes besvigelser eller fejl, samt valg og anvendelse af en hensigtsmæssig regnskabspraksis og udøvelse af regnskabsmæssige skøn, som er rimelige efter omstændighederne.

Revisors ansvar og den udførte revision

Vores ansvar er at udtrykke en konklusion om årsrapporten på grundlag af vores revision. Vi har udført vores revision i overensstemmelse med danske revisionsstandarder. Disse standarder kræver, at vi lever op til etiske krav samt planlægger og udfører revisionen med henblik på at opnå høj grad af sikkerhed for, at årsrapporten ikke indeholder væsentlig fejlinformation.

En revision omfatter handlinger for at opnå revisionsbevis for de beløb og oplysninger, der er anført i årsrapporten. De valgte handlinger afhænger af revisors vurdering, herunder vurderingen af risikoen for væsentlig fejlinformation i årsrapporten, uanset om fejlinformationen skyldes besvigelser eller fejl. Ved risikovurderingen overvejer revisor interne kontroller, der er relevante for selskabets udarbejdelse og aflæggelse af en årsrapport, der giver et retvisende billede, med henblik på at udforme revisionshandling, der er passende efter omstændighederne, men ikke med det formål at udtrykke en konklusion om effektiviteten af selskabets interne kontrol. En revision omfatter endvidere stillingtagen til, om den af ledelsen anvendte regnskabspraksis er passende, om de af ledelsen udøvede regnskabsmæssige skøn er rimelige samt en vurdering af den samlede præsentation af årsrapporten.

Det er vores opfattelse, at det opnåede revisionsbevis er tilstrækkeligt og egnet som grundlag for vores konklusion.

Revisionen har ikke givet anledning til forbehold.

Konklusion

Det er vores opfattelse, at årsrapporten giver et retvisende billede af selskabets aktiver, passiver og finansielle stilling pr. 31. december 2007 samt af resultatet af selskabets aktiviteter og pengestrømme for regnskabsåret 1. januar - 31. december 2007 i overensstemmelse med årsregnskabsloven.

X-by, den 22.maj 2008

Optima

Statsautoriseret Revisionsaktieselskab

HH

statsautoriseret revisor

CC

statsautoriseret revisor

Ledelsesberetning

Selskabets hovedaktiviteter

A A/S' hovedaktivitet består i projektering, salg og servicering af produktionsudstyr til træ-, plast- og aluminiumsforarbejdede industrier. Hovedparten af selskabets produkter importeres.

Årets resultat

Selskabet fortsatte i 2007 den i 2006 igangsatte omkostningstilpasning. I 2007 er selskabets aktiviteter blevet samlet i X-by, og afdelingen i Y-by er blevet lukket. Selskabets ejendom i Y-by er sat til salg. I forbindelse med flytningen er medarbejderstaben blevet yderligere reduceret. Virksomheden er nu gearret til en sund indtjening på det aktuelle aktivitetsniveau, dog forventes det, at selskabet vil øge salgsstaben.

Selskabet realiserede i 2007 som forventet en stigende omsætning og indtjening. Der blev således realiseret en betydelig positiv udvikling i forhold til 2006, idet resultat før skat blev forbedret med 15,0 mio.kr., hvorefter selskabet er blevet overskudsgivende. Årets resultat, et overskud på 3,4 mio.kr., anses for tilfredsstillende omstændighederne taget i betragtning.

Som følge af et højt aktivitetsniveau ultimo 2007, har selskabet på balancetidspunktet betydelige pengebindinger i tilgodehavender fra salg som efterfølgende er blevet reduceret.

Forventninger til fremtiden og betydningsfulde hændelser efter regnskabsårets udløb

I 2008 har selskabet indgået to store ordrer med strategiske kunder. Ledelsen vurderer, at selskabet overordnet følger de planlagte tiltag for 2008 og forventer, at resultatet for 2008 vil blive realiseret på minimum samme niveau som for 2007.

Pengestrømmene i 2008 forventes positivt påvirket af overskud og forventede fald i arbejdskapitalen.

Selskabet hæfter tillige for søsterselskabets bankgæld. Selskabets kapitalgrundlag og likviditet skal derfor ses i sammenhæng hermed. Vi henviser til årsrapporten for 2007 for C A/S.

Der er fra balancedagen og frem til i dag ikke indtrådt øvrige forhold, som forrykker vurderingen af årsrapporten.

Anvendt regnskabspraksis

Årsrapporten er aflagt i overensstemmelse med årsregnskabslovens bestemmelser for regnskabsklasse C (mellem).

Årsrapporten er aflagt efter samme regnskabspraksis som sidste år.

Generelt om indregning og måling

Aktiver indregnes i balancen, når det som følge af en tidligere begivenhed er sandsynligt, at fremtidige økonomiske fordele vil tilflyde selskabet, og aktivets værdi kan måles pålideligt.

Forpligtelser indregnes i balancen, når selskabet som følge af en tidligere begivenhed har en retlig eller faktisk forpligtelse, og det er sandsynligt, at fremtidige økonomiske fordele vil fragå selskabet, og forpligtelsens værdi kan måles pålideligt.

Ved første indregning måles aktiver og forpligtelser til kostpris. Måling efter første indregning sker som beskrevet for hver enkelt regnskabspost nedenfor.

Ved indregning og måling tages hensyn til forudsigelige risici og tab der fremkommer, inden årsrapporten aflægges, og som be- eller afkræfter forhold, der eksisterede på balancedagen.

I resultatopgørelsen indregnes indtægter i takt med, at de indtjenes, mens omkostninger indregnes med de beløb, der vedrører regnskabsåret.

Omregning af fremmed valuta

Transaktioner i fremmed valuta omregnes ved første indregning til transaktionsdagens kurs. Tilgodehavender, gældsforpligtelser og andre monetære poster i fremmed valuta, som ikke er afregnet på balancedagen, omregnes til balancedagens valutakurs. Valutakursdifferencer, der opstår mellem transaktionsdagens kurs og kursen på betalingsdagen henholdsvis balancedagens kurs, indregnes i resultatopgørelsen som finansielle poster. Materielle og immaterielle anlægsaktiver, varebeholdninger og andre ikke-monetære aktiver, der er købt i fremmed valuta, omregnes til historiske kurser.

Anvendt regnskabspraksis

Resultatopgørelsen

Nettoomsætning

Nettoomsætning ved salg af handelsvarer og færdigvarer indregnes i resultatopgørelsen, når levering og risikoovergang til køber har fundet sted. Nettoomsætning indregnes eksklusive moms, afgifter og rabatter i forbindelse med salget.

Bruttoresultat

Med henvisning til årsregnskabslovens §32 sammenfattes posterne nettoomsætning, vareforbrug og eksterne omkostninger til posten bruttoresultat.

Finansielle poster

Finansielle poster omfatter renteindtægter og -omkostninger, rentedelen af finansielle leasingydelser, realiserede og urealiserede kursgevinster og -tab vedrørende værdipapirer, gældsforpligtelser og transaktioner i fremmed valuta, amortiseringstillæg/-fradrag vedrørende prioritetsgæld mv. samt tillæg og godtgørelser under acontoskatteordningen.

Skat

Årets skat, som består af årets aktuelle skat og ændring af udskudt skat, indregnes i resultatopgørelsen med den del, der kan henføres til årets resultat og direkte på egenkapitalen med den del, der kan henføres til posteringer direkte på egenkapitalen. Den andel af den resultatførte skat, der knytter sig til årets ekstraordinære resultat, henføres hertil, mens den resterende del henføres til årets ordinære resultat.

Aktuelle skatteforpligtelser henholdsvis tilgodehavende aktuel skat indregnes i balancen, opgjort som beregnet skat af årets skattepligtige indkomst, reguleret for betalt acontoskat.

Udskudt skat indregnes af alle midlertidige forskelle mellem regnskabsmæssige og skattemæssige værdier af aktiver og forpligtelser, hvor den skattemæssige værdi af aktiverne opgøres med udgangspunkt i den planlagte anvendelse af det enkelte aktiv.

Udskudte skatteaktiver, herunder skatteværdien af fremførselsberettigede skattemæssige underskud, indregnes i balancen med den værdi, hvortil aktivet forventes at kunne realiseres, enten ved modregning i udskudte skatteforpligtelser eller som nettoskatteaktiver.

Selskabet er sambeskattet med moderselskabet og dets helejede dattervirksomheder. Den aktuelle selskabsskat fordeles mellem de sambeskattede danske selskaber i forhold til disses skattepligtige indkomster (fuld fordeling med refusion vedrørende skattemæssige underskud).

Anvendt regnskabspraksis

Balancen

Færdiggjorte udviklingsprojekter

Udviklingsprojekter vedrørende produkter og processer, der er klart definerede og identificerbare, hvor den tekniske udnyttelsesgrad, tilstrækkelige ressourcer og et potentielt fremtidigt marked eller udviklingsmulighed i virksomheden kan påvises, og hvor det er hensigten at fremstille, markedsføre eller anvende det pågældende produkt eller den pågældende proces, indregnes som immaterielle anlægsaktiver. Øvrige udviklingsomkostninger indregnes som omkostninger i resultatopgørelsen, når omkostningerne afholdes.

Kostprisen for udviklingsprojekter omfatter omkostninger, herunder gager og afskrivninger, der direkte og indirekte kan henføres til udviklingsprojekterne.

Færdiggjorte udviklingsprojekter afskrives lineært over den forventede brugstid. Afskrivningsperioden udgør sædvanligvis 3-5 år.

Udviklingsprojekter nedskrives til genindvindingsværdi, såfremt denne er lavere end den regnskabsmæssige værdi.

Materielle anlægsaktiver

Grunde og bygninger, indretning af lejede lokaler, automobiler samt andre anlæg, driftsmateriel og inventar måles til kostpris med fradrag af akkumulerede af- og nedskrivninger. Der afskrives ikke på grunde.

Kostprisen omfatter anskaffelsesprisen, omkostninger direkte tilknyttet anskaffelsen samt omkostninger til klargøring af aktivet indtil det tidspunkt, hvor aktivet er klar til at blive taget i brug. For egenfremstillede aktiver omfatter kostprisen direkte og indirekte omkostninger til materialer, komponenter, underleverandører og lønninger. For finansielt leasede aktiver udgør kostprisen den laveste værdi af dagsværdien af aktivet og nutidsværdien af de fremtidige leasingydelse.

Renteomkostninger på lån til finansiering af fremstilling af materielle anlægsaktiver indregnes i kostprisen, såfremt de vedrører fremstillingsperioden. Alle øvrige finansieringsomkostninger indregnes i resultatopgørelsen.

Afskrivningsgrundlaget er kostpris med fradrag af forventet restværdi efter afsluttet brugstid. Der foretages lineære afskrivninger, baseret på følgende vurdering af aktivernes forventede brugstider:

Bygninger	30 år
Indretning af lejede lokaler	5 år
Automobiler	5 år
Andre anlæg, driftsmateriel og inventar	3-5 år