

# Revisoreksamen 2011

## Opgave 1. dag

Mandag den 15. august 2011

(8 timer)

Alle hjælpemidler kan medbringes til prøven bortset fra:

- Disketter, brændbare cd-rom, usb-stik
- Mobiltelefoner og
- Andet elektronisk kommunikationsudstyr

Kommunikation mellem kandidaterne er ikke tilladt.

Karaktergivningen baseres på en helhedsbedømmelse af kandidatens besvarelse.

Ved bedømmelsen vil de angivne spørgsmål blive tillagt følgende vejledende vægt:

Spørgsmål 1:	30%
Spørgsmål 2:	25%
Spørgsmål 3:	25%
Spørgsmål 4:	<u>20%</u>
	<u>100%</u>

**Dag 1**

Du er statsautoriseret revisor og ansat i revisionsfirmaet Optima og har igennem en årrække haft det revisionsmæssige ansvar for B A/S, som formidler charterrejser til danske turister. B A/S er ejet af A Holding ApS, som du også er revisor for, og regnskabsåret for B A/S og A Holding ApS omfatter perioden 1. oktober – 30. september.

Selskabet indgår i en nordisk rejsekoncern, som udover danske selskaber tillige har selskaber i de øvrige nordiske lande. Det ultimative moderselskab M ehf. er beliggende på Island, hvor også koncernledelsen er placeret.

Til information gengives hovedtal ifølge det seneste aflagte koncernregnskab for M ehf:

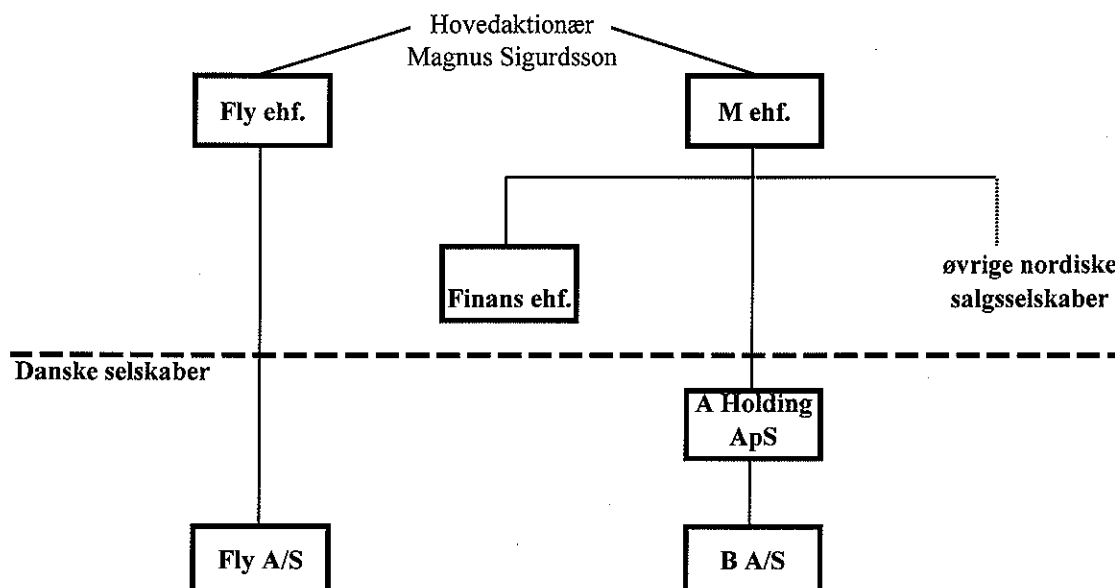
	<u>mio.kr</u>
Nettoomsætning	2.652
Årets resultat	83
Egenkapital	264
Balancesum	1.297

Endvidere kan det oplyses, at koncernregnskabet for M ehf. aflægges efter islandsk lovgivning, som i det væsentligste svarer til dansk regnskabspraksis.

Hovedaktionær Magnus Sigurdsson er islænding, men er bosiddende i Spanien, hvor han opholder sig det meste af tiden.

Udover salg af charterrejser råder koncernen også over en flåde af fly, som drives fra et særskilt selskab (Fly A/S) beliggende i Danmark, som du også varetager revisionen af.

Den juridiske struktur i koncernen ser således ud:



Som det fremgår, er flyaktiviteten juridisk adskilt fra den øvrige del af rejsekoncernen, dog således at alle selskaber er ejet af den samme person.

#### **Aktiviteter og forretningsgange i B A/S**

B A/S tilbyder rejsemål til det meste af verden, dog således at hovedvægten er lagt på de traditionelle rejsemål i Sydeuropa – eks Spanien, Tyrkiet og Grækenland. Endvidere arrangeres i mindre omfang grupperejser samt specialrejser som safari- og golfrejser.

På årsbasis sælger B A/S ca. 150.000 rejser, og B A/S driver sine salgsaktiviteter fra 2 kontorer, som geografisk er beliggende i forbindelse med lufthavnene i Billund og Kastrup. Derudover foregår en væsentlig del af salgsaktiviteterne via internet/mail samt telefonisk. Som bilag 1 er vedlagt en kort forretningsgangsbeskrivelse for salgsaktiviteterne.

For at kunne tilbyde rejsemål indgås der i Januar/Februar på koncernniveau rammeaftaler med hoteller på de enkelte feriedestinationer. Rammeaftalerne indgås som hovedregel således, at koncernen erhverver ret til at disponere over et antal hotelværelser gældende for en sæson, som løber fra påske til påske. Det samlede antal værelser tildeles via en bindende aftale herefter de enkelte salgsselskaber på baggrund af den lokale ledelses forventninger til salg på de enkelte destinationer.

De enkelte selskaber i koncernen har eget IT system, således at kunders bestilling og reservation af rejser registreres i et særskilt bookingsystem, som er integreret med det enkelte selskabs finanssystem. Drift og udvikling af bookingsystemet foretages af en ekstern IT leverandør i Sverige, og drift og vedligeholdelse af server og mailservere foretages af en ekstern IT leverandør i Danmark. 4 medarbejdere hos B A/S har ansvaret for selskabets IT funktioner.

Når en bestilt rejse skal arrangeres, foretager medarbejdere hos salgsselskaberne reservation af hotelværelser samt flysæder via e-mail, ligesom en stadig stigende del af kundekontakten foretages via e-mail.

Økonomifunktionen hos B A/S varetages af 7 medarbejdere og ledes af en økonomichef med baggrund fra revisionsbranchen. Der anvendes et standardøkonomisystem med få tilpasninger. Som bilag 2 er vedlagt en kort forretningsgangsbeskrivelse for bogholderiet.

Selskabets direktion udgøres af en administrerende direktør samt en salgsdirektør, som begge aflønnes med en fast gage og en resultatafhængig løn. Den resultatafhængige løn udgør ca. 60% af den samlede gagepakke og udbetales, såfremt definerede mål for omsætning og resultat af primær drift opnås.

#### **Aktiviteter og forretningsgange i Fly A/S**

Aktiviteten i Fly A/S består i drift af fly, som primært chartres af koncernens salgsselskaber. Ca. 10% af kapaciteten aftages af rejseselskaber udenfor koncernen.

Idet der forefindes markedspriser for køb og salg af flysæder, afregnes salg af flysæder til koncernens salgsselskaber til markedsprisen på det tidspunkt, hvor bestillingen foretages. Salgsselskaberne er dog ikke forpligtet til at aftage flysæder hos Fly A/S.

Fly A/S råder over 8 fly af den type, som normalt anvendes til transport af charterturister, og kapaciteten pr. fly udgør 189 sæder. Der er indgået aftaler med leverandører i Sverige og Østrig om vedligeholdelse og servicering af selskabets fly.

Flyene leases af moderselskabet Fly ehf., som er beliggende på Island. Fly A/S er registreret som operatør af flyene og varetager således også bemanning af flyene, idet flyenes kaptajn og besætning er ansat hos Fly A/S.

Økonomifunktionen i Fly A/S varetages af personale hos B A/S.

--- 000 ---

B A/S har i de seneste år været inde i en positiv udvikling, hvilket også fremgår af et uddrag af selskabets seneste aflagte årsrapport vedlagt som bilag 3.

For indeværende regnskabsår forventer ledelsen i B A/S en mindre nedgang i omsætningen på 10% blandt andet som følge af den finansielle afmatning og deraf følgende nedgang i forbruget hos selskabets kunder. Endvidere har international politisk uro givet anledning til en nedjustering af det forventede antal solgte rejser.

Vi befinder os i august 2011, og du har netop modtaget en rapporteringsinstruks fra moderselskabets revisor på Island. Heraf fremgår blandt andet, at du bedes rapportere, om der er væsentlige og risikofyldte forhold hos B A/S, som kan få indflydelse på revisionen af koncernregnskabet for M ehf.

I forbindelse med planlægning af revisionen skal du tage udgangspunkt i de revisionsstandarder, som er gældende for revision af årsregnskaber med regnskabsår, som dækker perioden 1. oktober 2010 – 30. september 2011.

### ***Spørgsmål 1 (vægt 30%)***

1.1 Du bedes udarbejde et uddrag af et planlægningsnotat til brug for revisionen af årsregnskabet for B A/S for 1. oktober 2010 – 30. september 2011. Uddraget skal alene indeholde en beskrivelse af de væsentligste afsnit, der er relevante for revisionen af B A/S.

1.2 Endvidere bedes du udarbejde et notat til koncernrevisor, som konkret og begrundet beskriver væsentlige og risikofyldte forhold hos B A/S, som kan få indflydelse på revisionen af koncernregnskabet for M ehf.

--- 000 ---

I forbindelse med gennemførelse af løbende revision i september 2011 ønsker økonomichefen et møde med dig. På mødet oplyser han, at han har mistanke om uregelmæssigheder i forbindelse med afregning af modtagne indbetalinger fra salg af dagsudflugter på de enkelte rejsedestinationer.

Økonomichefen oplyser, at bestilling af dagsudflugter hovedsageligt foretages på den enkelte rejsedestination ved henvendelse fra den rejsende til den ansvarlige rejseguide. I forbindelse med bestillingen modtager den ansvarlige rejseguide samtidig kontant betaling herfor. Den ansvarlige rejseguide sørger også for at bestille og betale de lokale tur arrangører, som forestår de enkelte dagsudflugter. De modtagne indbetalinger med fradrag af udbetalinger til dækning af omkostninger ved dagsudflugten indsættes på selskabets bankkonto i et lokalt pengeinstitut.

Økonomichefen er bekymret for, om alle indtægter fra salg af dagsudflugter modtages, og han beder derfor dig om at udarbejde et oplæg til forretningsgange, som kan sikre, at alle indtægter fra disse salg modtages af selskabet.

### ***Spørgsmål 2 (vægt 25%)***

2.1 Du bedes udarbejde et notat til økonomichefen med forslag til forretningsgange, som kunne sikre, at alle indtægter fra kontantsalg af dagsudflugter modtages af selskabet.

2.2 Endvidere bedes du til din chef redegøre for, om økonomichefens henvendelse giver anledning til andre overvejelser i relation til din revision af årsregnskabet for B A/S.

--- 000 ---

Som det fremgår af bilag 3, er der foretaget væsentlige udlån til tilknyttede virksomheder. Dette skyldes, at koncernen hidtil har samlet overskydende likviditet op i selskabet Finans ehf., som er koncernens finansieringsselskab. Formålet med Finans ehf er at forestå den samlede finansiering af koncernen, herunder at forvalte koncernens overskydende likviditet.

I forbindelse med tilkøb af et nyt fly i foråret 2011 blev en del af finansieringsgrundlaget til brug for anskaffelsen fremskaffet via udlån på 100 mio. kr. fra Finans ehf. til Fly ehf.

Udlån fra B A/S til Finans ehf. bliver forrentet med den danske nationalbanks indlånsrente med et tillæg på 0,25%.

Idet den administrerende direktør i B A/S er bekendt med, at indlånsrenten på Island er væsentlig højere end den danske indlånsrente, er han usikker på, om denne renteforskel kan give anledning til skattemæssige problemstillinger. Han anmoder dig derfor om at udarbejde et notat, som kan redegøre for eventuelle selskabsretlige og skattemæssige konsekvenser af de foretagne udlån til Finans ehf.

**Spørgsmål 3 (vægt 25%)**

3.1 Til brug for den administrerende direktør bedes du beskrive eventuelle selskabsretlige problemstillinger for B A/S, som de foretagne udlån kan give anledning til, og herunder din forventede rapportering heraf.

3.2 Endvidere bedes du udarbejde et notat til den administrerende direktør, som beskriver eventuelle skattemæssige konsekvenser for B A/S af den nuværende forrentning af de foretagne udlån til Finans ehf.

--- 000 ---

Økonomichefen i B A/S er ved at forberede sig til den kommende årsafslutning pr. 30. september 2011, og i den forbindelse kan han konstatere, at forudbetalte omkostninger til hoteller er forøget væsentligt i forhold til sidste år. Forudbetalte omkostninger vedrører de omkostninger til hotelværelser, som man har bundet sig til for en hel sæson, men som endnu ikke er udnyttet på statusdagen. Økonomichefen forventer at forudbetalte omkostninger til hotelværelser vil udgøre ca. 25 mio.kr. pr. 30. september 2011 mod ca. 11 mio. kr. pr. 30. september 2010.

Hidtil er forudbetalte omkostninger til hoteller indregnet til kostpris i selskabets balance under omsætningsaktiver og løbende reduceret og udgiftsført i takt med, at selskabet har sendt rejsende af sted til de rejsedestinationer, som der er foretaget forudbetalinger til.

Det beløb, som er resultatført, er opgjort som den samlede hotelpris i forhold til det antal gæster, som forventes at købe en rejse til den pågældende rejsedestination.

En væsentlig årsag til forøgelsen af de forudbetalte hotelomkostninger skyldes, at antallet af solgte rejser i regnskabsåret 2010/11 er reduceret i forhold til sidste år og i forhold til det forventede salg.

Økonomichefen er usikker på, hvordan han skal opgøre de forudbetalte omkostninger til hoteller. Selskabets administrerende direktør mener ikke, at der skal foretages ændringer af de indregnede forudbetalte omkostninger til hoteller på ca. 25 mio.kr. Det skyldes at han sammen med salgsdirektøren planlægger en salgskampagne i januar 2012 med væsentlige rabatter på rejser til destinationer, som ikke har solgt som forventet i sommeren og efteråret 2011, således at de samlede forventninger til antallet af rejsende realiseres for sæsonen 2011/2012.

Salgsdirektøren har påpeget, at de rabatter, som skal ydes for at få gang i salget, formentligt vil medføre, at de pågældende rejser sælges med negativt dækningsbidrag, hvilket den administrerende direktør har accepteret. Som bilag 4 er vedlagt en oversigt over den forventede rabat som skal ydes samt fordelingen heraf.

Til brug for økonomichefens videre arbejde anmoder han dig om at udarbejde et notat, som angiver et løsningsforslag på den aktuelle problemstilling.

#### ***Spørgsmål 4 (vægt 20%)***

- 4.1 Med udgangspunkt i talmaterialet i bilag 4 bedes du udarbejde et notat til økonomichefen, som indeholder et forslag til den regnskabsmæssige indregning af forudbetalte omkostninger.
- 4.2 Til internt brug bedes du kort beskrive eventuelle overordnede revisionsmæssige risici i forbindelse med udarbejdelse af notatet.

**Bilag dag 1:**

1. Forretningsgangsbeskrivelse for salg, side 1 - 2
2. Forretningsgangsbeskrivelse for bogholderiet, side 1 - 2
3. Uddrag af årsrapport for B A/S for 2009/10, side 1 - 8
4. Forventede rabatter salgskampagne i januar 2012, side 1

## Bilag 1

### Forretningsgangsbeskrivelse for salg

#### Generelt:

Sælgerne logger på bookingsystemet med individuelle passwords og brugernavne. Bookingsystemet er et rejse booking system som rummer mange muligheder - udover rejser kan der bookes leje af biler, udflugter mv.

Sælgerne bliver målt på antallet af solgte rejser og de modtager en del af deres løn som provision af solgte rejser.

#### Salg af rejse

Salget af de enkelte rejser foregår på flere måder:

- 1) salg via telefon
- 2) salg i butikkerne
- 3) salg via internet

Salg via telefon og i butikkerne foregår på samme måde. Sælgeren bliver kontaktet af en kunde, som ønsker en given rejse på et givet tidspunkt. Sælgeren kan via opslag i bookingsystemet se om der er ledige pladser på den ønskede destination/hotel på det ønskede tidspunkt. Hvis der er ledige pladser kan sælgeren booke den ønskede rejse og samtidig se prisen på rejsen. Rejsen bookes med navne og adresser på samtlige af de rejsende.

Hvis gæsten senere afbestiller rejsen afhænger en tilbagebetaling af om der er tegnet afbestillingsforsikring.

#### Rabatter

Rabatter er normalt forud defineret de enkelte rejser i bookingsystemet. Der findes flere forskellige typer af rabatter.

De enkelte sælgere kan ikke selv rette kostpriserne på rejserne, de har dog mulighed for at give

ekstra rabatter på de enkelte rejser. Det er muligt helt at lukke for sælgerens adgang til rabatter - men det er besluttet ikke at gøre dette af hensyn til fleksibiliteten i systemet. Det er muligt at trække lister fra systemet på rabatter indlagt hver dag og rabatter som er indlagt af de enkelte sælgere.

### **Betaling af rejsen**

Når rejsen er booket udskrives rejsebeviset/billetten og sendes enten via mail eller via post til kunden sammen med en opkrævning af et depositum.

Når depositum er betalt er både kunden og selskabet bundet af vilkårene på rejsebeviset. Den resterende del af rejsen skal betales senest 45 dage før afgang (70 dage før afgang uden for Europa).

Betalingen kan ske kontant, via girokort eller via dankort (via nettet eller via telefon). Det er bogholderiafdelingen som "overtager" sagen når rejsen er booket og rejsebeviset er sendt til kunden. Alle indbetalinger registreres på det enkelte booking nr. og man kan derfor udskrive lister over de kunder som endnu ikke har betalt og foretage rykninger/aflysninger mv.

Ved annullering af rejsen skal sælgeren sende en mail med oplysninger (bookingnr., beløb, kontonr. og en årsagsforklaring) til økonomiafdelingen som forestår udbetalingen.

## Bilag 2

### Forretningsgangsbeskrivelse for bogholderiet

#### Generelt

Al post bliver åbnet af økonomichefen. Alle har individuelle brugernavne og koder til de anvendte IT systemer.

#### Kreditorbilag (undtaget fly og hotelregninger)

Disse bilag skal godkendes af de områdeansvarlige (initialer på bilag). Økonomichefen gennemgår herefter disse bilag. Herefter bogføres bilagene i kreditorsystemet.

#### Kreditorbilag fly

Bilagene fremsendes fra flyselskaberne i henhold til de kontrakter der bliver indgået forud for hver sæson. Bilagene bliver godkendt af den flyansvarlige, hvorefter de bogføres i kreditorsystemet.

#### Kreditorbilag hoteller

På destinationer hvor der er en økonomiansvarlig guide, skal disse bilag godkendes lokalt på destinationerne. De økonomiansvarlige guider har endvidere ansvaret for at købe og sælge udflugter mv.

På de resterende destinationer godkendes bilagene af den destinationsansvarlige i økonomiafdelingen. Herefter bogføres de i kreditorsystemet.

#### Kassebilag

Disse bilag skal godkendes af de områdeansvarlige. Herefter bogføres bilagene.

#### Betalinger

Hver uge udskrives en liste fra kreditorsystemet med information om de regninger som forfalder i løbet af ugen - listen overføres direkte til en kassekladde og til betalingssystemet. Det er muligt at slette regninger som ikke skal betales eller ændre på betalingstidspunktet, hvis der skulle være behov herfor.

Herefter bogføres kassekladden, mens selve betalingen godkendes af en af de øvrige medarbejdere i økonomiafdelingen før den bliver gennemført. Der er ingen som har rettighed til at gennemføre en betaling alene.

**Bilag 3**

- 1 -

**B A/S**

X-gade, Y-by

CVR-nr. 12 34 56 78

**Uddrag af Årsrapport for 2009/10**

**Hoved- og nøgletal**

	DKK 1.000				
	2009/10	2008/09	2007/08	2006/07	2005/06
<b>Resultatopgørelse</b>					
Nettoomsætning .....	723.581	735.766	663.151	538.750	356.885
Resultat af primær drift .....	23.943	29.772	29.155	10.739	31.516
Resultat af finansielle poster .....	5.626	-8.045	669	8.477	4.729
Årets resultat .....	22.162	17.432	22.878	13.809	26.111
<b>Balance</b>					
Balancesum .....	213.320	198.905	171.052	124.758	112.571
Egenkapital .....	50.244	39.554	31.957	19.079	5.270
<b>Pengestrømme</b>					
Investering i materielle anlægsaktiver .....	146	1.526	1.384	2.649	1.250
<b>Antal medarbejdere</b>					
	150	161	140	103	78
<b>Nøgletal i %</b>					
Afkastningsgrad .....	11,6	16,1	19,7	9,1	36,2
Overskudsgrad .....	3,3	4,0	4,4	2,0	8,8
Forrentning af egenkapital .....	117,6	109,8	186,5	201,4	526,1
Likviditetsgrad .....	1,3	1,2	1,2	1,2	1,0
Soliditetsgrad .....	23,6	19,9	18,7	15,3	4,7

## **Anvendt regnskabspraksis**

Årsrapporten for B A/S for perioden 1. oktober 2009 – 30. september 2010 er aflagt i overensstemmelse med årsregnskabslovens bestemmelser for virksomheder i regnskabsklasse C.

Årsrapporten er aflagt efter samme regnskabspraksis som sidste år.

### **Generelt om indregning på måling**

Regnskabet er udarbejdet med udgangspunkt i det historiske kostprisprincip.

Indtægter indregnes i resultatopgørelsen i takt med, at de indtjenes. Herudover indregnes værdireguleringer af finansielle aktiver og forpligtelser, der måles til dagsværdi eller amortiseret kostpris. Endvidere indregnes i resultatopgørelsen alle omkostninger, der er afholdt for at opnå årets indtjening, herunder afskrivninger, nedskrivninger og hensatte forpligtelser samt tilbageførsler som følge af ændrede regnskabsmæssige skøn af beløb, der tidligere har været indregnet i resultatopgørelsen.

Aktiver indregnes i balancen, når det er sandsynligt, at fremtidige økonomiske fordele vil tilflyde selskabet, og aktivets værdi kan måles pålideligt.

Forpligtelser indregnes i balancen, når det er sandsynligt, at fremtidige økonomiske fordele vil fragå selskabet, og forpligtelsens værdi kan måles pålideligt.

Ved første indregning måles aktiver og forpligtelser til kostpris. Efterfølgende måles aktiver og forpligtelser som beskrevet for hver enkelt regnskabspost nedenfor.

Visse finansielle aktiver og forpligtelser måles til amortiseret kostpris, hvorved der indregnes en konstant effektiv rente over løbetiden. Amortiseret kostpris opgøres som oprindelig kostpris med fradrag af afdrag og tillæg/fradrag af den akkumulerede afskrivning af forskellen mellem kostprisen og det nominelle beløb. Herved fordeles kurstab og -gevinst over løbetiden.

Ved indregning og måling tages hensyn til forudsigelige tab og risici, der fremkommer, inden årsrapporten aflægges, og som be- eller afkræfter forhold, der eksisterer på balancedagen.

Som målevaluta benyttes danske kroner. Alle andre valutaer anses som fremmed valuta.

## **Anvendt regnskabspraksis**

### **Omregning af fremmed valuta**

Transaktioner i fremmed valuta omregnes til transaktionsdagens kurs. Gevinster og tab, der opstår mellem transaktionsdagens kurs og kursen på betalingsdagen, indregnes i resultatopgørelsen som en finansiel post.

Tilgodehavender, gæld og andre monetære poster i fremmed valuta, som ikke er afregnet på balancedagen, omregnes til balancedagens kurs. Forskelle mellem balancedagens kurs og transaktionsdagens kurs indregnes i resultatopgørelsen som en finansiel post, jf. dog afsnittet om regnskabsmæssig afdækning.

### **Regnskabsmæssig afdækning**

Ændring i dagsværdien af finansielle instrumenter, der er klassificeret som og opfylder kriterierne for afdækning af dagsværdien af et indregnet aktiv eller en indregnet forpligtelse, indregnes i resultatopgørelsen sammen med de ændringer i dagsværdien af det afdækkede aktiv eller den afdækkede forpligtelse, som kan henføres til den risiko, der er afdækket.

Ændring i dagsværdien af finansielle instrumenter, der er klassificeret som og opfyldt betingelserne for afdækning af forventede fremtidige transaktioner, indregnes på egenkapitalen under overført resultat for så vidt angår den effektive del af afdækningen. Den ineffektive del indregnes i resultatopgørelsen. Resulterer den afdækkede transaktion i et aktiv eller en forpligtelse, overføres det beløb - som er udskudt under egenkapitalen - fra egenkapitalen og indregnes i kostprisen for henholdsvis aktivet eller forpligtelsen. Resulterer den afdækkede transaktion i en indtægt eller en omkostning overføres det beløb - som er udskudt under egenkapitalen - fra egenkapitalen til resultatopgørelsen i den periode, hvor den afdækkede transaktion indregnes. Beløbet indregnes i samme post som den afdækkede transaktion.

### **Nettoomsætning**

Nettoomsætning ved salg af rejser indregnes i resultatopgørelsen, når salget er gennemført. Dette anses at være tilfældet når:

- afrejse har fundet sted inden regnskabsårets udløb
- der foreligger en forpligtende salgsaftale
- salgsprisen er fastlagt, og
- indbetalingen er modtaget eller med rimelig sikkerhed kan forventes modtaget

Nettoomsætningen indregnes eksklusiv moms og med fradrag af rabatter i forbindelse med salget.

## Anvendt regnskabspraksis

Som indtægtskriterium anvendes således afrejsetidspunktet til de enkelte destinationer. På dette tidspunkt er såvel de direkte indtægter som omkostninger for de enkelte afrejser kendt med stor sandsynlighed. Omkostninger, der er medgået til solgte rejser, er medtaget i det år, hvori indtægter fra salget er medtaget.

### Andre eksterne omkostninger

Andre eksterne omkostninger omfatter hotel- og fly omkostninger, destinationsomkostninger og markedsføringsomkostninger samt andre omkostninger.

### Finansielle poster

Finansielle indtægter og omkostninger indeholder renteindtægter og omkostninger, realiserede og urealiserede kursgevinster og tab vedrørende transaktioner i fremmed valuta, amortisering af finansielle aktiver og forpligtelser samt tillæg og godtgørelse under acontoskatteordningen.

### Skat af årets resultat

Årets skat, som består af årets aktuelle skat og forskydning i udskudt skat, indregnes i resultatopgørelsen med den del, der kan henføres til årets resultat, og direkte på egenkapitalen med den del, der kan henføres til posteringer direkte på egenkapitalen.

### Materielle anlægsaktiver

Materielle anlægsaktiver måles til kostpris med fradrag af akkumulerede afskrivninger.

Kostprisen omfatter anskaffelsesprisen samt omkostninger direkte tilknyttet anskaffelsen indtil det tidspunkt, hvor aktivet er klar til at blive taget i brug.

Der foretages lineære afskrivninger baseret på følgende vurdering af aktivernes forventede brugstider og restværdi herefter:

	<b>Brugstid</b>	<b>Restværdi</b>
Indretning af lejede lokaler .....	5 år	0% af kostpris
Andre anlæg, driftsmateriel og inventar .....	3 år	20% af kostpris

Fortjeneste eller tab ved afhændelse af materielle anlægsaktiver opgøres som forskellen mellem salgspris med fradrag af salgsmarkedsomkostninger og den regnskabsmæssige værdi på salgstidspunktet. Fortjeneste eller tab indregnes i resultatopgørelsen under afskrivninger.

## **Anvendt regnskabspraksis**

### **Forudbetalinger af hoteller**

Aktiverede forudbetalinger til hoteller vedrører afholdte udgifter til fremtidige rejsearrangementer, hvor afrejse til destination ikke er sket på statustidspunktet.

### **Tilgodehavender**

Tilgodehavender måles i balancen til amortiseret kostpris eller en lavere nettorealisationsværdi, hvilket her svarer til pålydende værdi med fradrag af nedskrivning til imødegåelse af tab. Nedskrivninger til tab opgøres på grundlag af en individuel vurdering af de enkelte tilgodehavender samt for tilgodehavender fra salg tillige med en generel nedskrivning baseret på selskabets erfaringer fra tidligere år.

### **Udskudte skatteaktiver og -forpligtelser**

Der indregnes udskudt skat af alle midlertidige forskelle mellem regnskabs- og skattemæssig værdi af aktiver og forpligtelser. Der indregnes dog ikke udskudt skat af midlertidige forskelle vedrørende ikke-skattemæssigt afskrivningsberettiget goodwill samt andre poster, hvis disse - bortset fra ved virksomhedsoverdragelser - er opstået på anskaffelsestidspunktet uden at have effekt på det regnskabsmæssige resultat eller den skattepligtige indkomst.

Udskudt skat måles på grundlag af de skatteregler og skattesatser, der med balancedagens lovgivning vil være gældende, når den udskudte skat forventes udløst som aktuel skat. I de tilfælde, hvor opgørelse af skatteværdien kan foretages efter alternative beskatningsregler, måles udskudt skat på grundlag af den planlagte anvendelse af aktivet henholdsvis afvikling af forpligtelsen.

Udskudte skatteaktiver, herunder skatteværdien af fremførselsberettigede skattemæssige underskud, måles til den værdi, hvortil aktivet forventes at kunne realiseres, enten ved udligning i skat af fremtidig indtjening eller ved modregning i udskudte skatteforpligtelser.

### **Finansielle gældsforpligtelser**

Gældsforpligtelser måles til amortiseret kostpris, der i al væsentlighed svarer til nominel værdi.

## Resultatopgørelse for året 1. oktober- 30. september

	2009/10 DKK	2008/09 DKK 1.000
Nettoomsætning .....	723.581.031	735.766
Andre eksterne omkostninger .....	657.626.615	661.396
<b>Bruttoresultat</b>	<b>65.954.416</b>	<b>74.370</b>
Personaleomkostninger .....	40.784.292	42.920
<b>Resultat før afskrivninger</b>	<b>25.170.124</b>	<b>31.450</b>
Afskrivninger .....	1.227.340	1.678
<b>Resultat før finansielle poster</b>	<b>23.942.784</b>	<b>29.772</b>
Finansielle poster .....	5.625.787	-8.045
<b>Resultat før skat</b>	<b>29.568.571</b>	<b>21.728</b>
Skat af årets resultat .....	7.406.456	4.296
<b>Årets resultat</b>	<b>22.162.115</b>	<b>17.432</b>
Der foreslås fordelt således:		
Udbytte .....	10.000.000	0
Overført overskud .....	12.162.115	17.432
	<b>22.162.115</b>	<b>17.432</b>

**Balance pr. 30. september**

<b>Aktiver</b>	2010 DKK	2009 DKK 1.000
Indretning af lejede lokaler .....	720.580	1.046
Andre anlæg, driftsmateriel og inventar .....	892.213	1.647
<b>Materielle anlægsaktiver</b>	<b>1.612.793</b>	<b>2.694</b>
<b>Anlægsaktiver</b>	<b>1.612.793</b>	<b>2.694</b>
Forudbetalinger til hoteller .....	10.978.656	8.188
Øvrige periodeafgrænsningsposter .....	6.626.130	8.289
Tilgodehavende hos tilknyttede virksomheder .....	104.449.125	101.449
Udskudt skat .....	400.418	523
Andre tilgodehavender .....	6.230.830	6.891
<b>Tilgodehavender</b>	<b>128.685.159</b>	<b>125.341</b>
Indestående i pengeinstitutter .....	82.173.907	70.392
Kassebeholdninger .....	848.547	478
<b>Likvide beholdninger</b>	<b>83.022.454</b>	<b>70.870</b>
<b>Omsætningsaktiver</b>	<b>211.707.613</b>	<b>196.211</b>
<b>Aktiver</b>	<b>213.320.406</b>	<b>198.905</b>
<b>Passiver</b>		
Aktiekapital .....	781.250	781
Overført overskud .....	39.462.480	38.773
Forslag til udbytte for regnskabsåret .....	10.000.000	0
<b>Egenkapital</b>	<b>50.243.730</b>	<b>39.554</b>
Modtagne forudbetalinger af rejser .....	120.128.991	126.643
Gæld til tilknyttede virksomheder .....	855.459	2.835
Periodeafgrænsningsposter .....	1.742.531	0
Anden gæld .....	40.349.695	29.872
<b>Gældsforpligtelser</b>	<b>163.076.676</b>	<b>159.350</b>
<b>Passiver</b>	<b>213.320.406</b>	<b>198.905</b>

## Bilag 4

### Forventede rabatter salgskampagne i januar 2012

Destination	Antal rejser	Normal pris*	Kampagne-rabat**	Kampagne-pris	Hotel-omkostninger	pr. rejse	Dækningsbidrag i alt
Tyrkiet	1.000	2.300	-25%	1.725	1.400	325	325.000
Mallorca	8.000	3.300	-50%	1.650	2.200	-550	-4.400.000
Bulgarien	1.000	1.800	-25%	1.350	700	650	650.000
							<b>-3.425.000</b>

\* den angivne normalpris er eksklusiv flybillet

\*\* den samlede rabat udgør 14.225.000 kr.

# Revisoreksamen 2011

## Opgave 2. dag

Tirsdag den 16. august 2011

(8 timer)

Alle hjælpemidler kan medbringes til prøven bortset fra:

- Disketter, brændbare cd-rom, usb-stik
- Mobiltelefoner og
- Andet elektronisk kommunikationsudstyr

Kommunikation mellem kandidaterne er ikke tilladt.

Karaktergivningen baseres på en helhedsbedømmelse af kandidatens besvarelse.

Ved bedømmelsen vil de angivne spørgsmål blive tillagt følgende vejledende vægt:

Spørgsmål 1:	20%
Spørgsmål 2:	20%
Spørgsmål 3:	20%
Spørgsmål 4:	20%
Spørgsmål 5:	<u>20%</u>
	<u>100%</u>

## Dag 2

Vi befinder os i december 2011, og der har netop været afholdt bestyrelsesmøde i B A/S med deltagelse af Magnus Sigurdsson. På mødet blev det blandt andet besluttet at foretage en udvidelse af forretningsområdet for B A/S, idet ledelsen ønsker at inddrage salg af skirejser som en del af aktivitetsgrundlaget.

I den forbindelse har ledelsen i B A/S tidligere haft drøftelser med Peter Hansen, som er ejer af H A/S, hvis eneste aktivitet er salg af skirejser. Peter Hansen ønsker at afhænde sin virksomhed og ønsker ikke at deltage i virksomheden fremadrettet, idet de seneste års resultater har været negative som følge af stigende konkurrence og deraf følgende nedgang i omsætningen.

H A/S arrangerer skirejser primært til Frankrig, Østrig og Italien. Transport af gæster til rejsedestinationerne foretages med bus som lejes hos eksterne busselskaber, ligesom der anvendes lokale skiguider, som er ansat hos de enkelte skisportssteder. H A/S er således primært turarrangør, og den væsentligste aktivitet er markedsføring og salg.

H A/S har 30 ansatte, hvoraf 20 medarbejdere er beskæftiget med salg, 5 medarbejdere er beskæftiget med markedsføring og udvikling af rejseprogrammet, og 5 medarbejdere er beskæftiget med selskabets administration.

Som bilag 5 er vedlagt et uddrag af årsrapporten for H A/S for 2010/11 og det fremgår heraf, at egenkapitalen i H A/S er negativ og at H A/S i det forgangne regnskabsår har været understøttet med likviditet fra Peter Hansen, hvilket fremgår af den indregnede gæld hertil.

På det netop afholdte bestyrelsesmøde blev synergier ved en overtagelse af H A/S drøftet, og man var enig om, at de væsentligste synergieffekter ved en overtagelse kunne henføres til omkostningssynergier, idet der var tale om et nyt forretningsområde. Ledelsen i B A/S forventer at kunne reducere indirekte omkostninger og administrationsomkostninger i H A/S med 80%, idet disse omkostninger kan supporteres af funktioner som i forvejen forefindes hos B A/S. Baseret på årsrapporten for 2010/11 vil resultat før renter og skat udgøre 8-9 mio. kr. ved en fuld udnyttelse af den forventede synergieffekt, hvilket også forventes at udgøre de fremtidige pengestrømme.

På baggrund af forventninger om udnyttelse af synergieffekter er bestyrelsen i B A/S blevet enig om, at værdiansætte goodwill i H A/S til 20 mio.kr., men ledelsen i B A/S er usikker på, hvorledes en overtagelse kan foretages. Endvidere er der usikkerhed om, hvorledes en eventuel overtagelse skal indregnes i balancen for B A/S.

***Spørgsmål 1 (vægt 20%)***

1.1 Til brug for bestyrelsen i B A/S bedes du udarbejde et notat, som beskriver metoder for overtagelse af H A/S.

1.2 I forlængelse af ovenstående notat bedes du til brug for bestyrelsen i B A/S udarbejde et notat, som beskriver hvorledes en eventuel overtagelse skal indregnes i balancen for B A/S.

--- 000 ---

Vi er i februar 2012, og de indledende møder med Peter Hansen om overtagelse af H A/S har udviklet sig positivt, og man forventer at afslutte transaktionen inden udgangen af marts 2012.

Økonomichefen i B A/S har anmodet dig om at foretage review af halvårsregnskabet for B A/S, som omfatter perioden 1. oktober 2011 – 31. marts 2012. Ved udarbejdelse af halvårsregnskabet forventer økonomichefen at skulle indregne en overtagelse af H A/S på baggrund af talmaterialet i bilag 5 samt en forventning om regulering af indregnet goodwill til 20 mio.kr. Forinden en endelig færdiggørelse af halvårsregnskabet ønsker økonomichefen at drøfte ovennævnte værdi af H A/S med dig.

***Spørgsmål 2 (vægt 20%)***

2.1 Til internt brug bedes du udarbejde et forslag til nedskrivningstest, som ud fra de foreliggende informationer kan medvirke til et skøn over den forventede værdi af H A/S, og som kan danne grundlag for din drøftelse med økonomichefen.

--- 000 ---

Uden at der endnu er taget stilling til overtagelsesmetode, har Peter Hansen som et led i forhandlingerne tilbudt at eftergive sit tilgodehavende hos H A/S mod, at B A/S overtager aktierne i selskabet. I den forbindelse er der usikkerhed om den regnskabsmæssige behandling af en sådan gældseftergivelse hos H A/S og B A/S samt de skattemæssige konsekvenser i forbindelse hermed.

Ledelsen i B A/S har derfor anmodet dig om at deltage i det næste møde for derved at skabe klarhed over den regnskabsmæssige behandling samt de skattemæssige konsekvenser af den tilbudte gældseftergivelse.

**Spørgsmål 3 (vægt 20%)**

3.1 Du bedes til brug for begge parter udarbejde et notat, som beskriver den regnskabsmæssige behandling af gældseftergivelsen hos henholdsvis H A/S og B A/S samt forudsætningerne herfor.

3.2 Endvidere bedes du til brug for begge parter udarbejde et notat, som beskriver de skattemæssige konsekvenser af gældseftergivelsen for henholdsvis H A/S samt Peter Hansen.

--- 000 ---

Revisionen af årsrapporten for 2010/11 for B A/S er afsluttet, og i forlængelse heraf skal der udarbejdes en erklæring til Rejsegarantifonden til brug for præmieberegning samt sikkerhedsstillelser overfor Rejsegarantifonden.

Erklæringen skal indeholde en udtalelse om omsætningen i B A/S samt antal solgte rejser i regnskabsåret 2010/11.

**Spørgsmål 4 (vægt 20%)**

4.1 Til brug for udarbejdelse af en erklæring til Rejsegarantifonden indeholdende en udtalelse om omsætningen i B A/S samt antal solgte rejser i regnskabsåret 2010/11, bedes du udarbejde en instruks, som angiver de handlinger, der skal udføres.

4.2 Du bedes udarbejde et forslag til erklæring til Rejsegarantifonden.

--- 000 ---

I foråret 2012 bliver du kontaktet af advokat P. Graf, som er blevet valgt som rekonstruktør i selskabet D A/S under rekonstruktion. Han anmoder dig om at bistå som regnskabskyndig tillidsmand, idet advokaten vurderer, at der er tilstrækkeligt grundlag for at gennemføre en rekonstruktion af D A/S.

Til brug for din vurdering heraf har du fået udleveret et uddrag af selskabets seneste balance pr. 31.12.2011, som er vedlagt som bilag 6.

**Spørgsmål 5 (vægt 20%)**

5.1 Til advokat P. Graf bedes du udarbejde et udkast til et aftalebrev, hvori du redegør for dit arbejde samt rapportering i forbindelse med rekonstruktionen.

5.2 Du bedes i et internt notat kort redegøre for dine overvejelser for, hvordan du som regnskabskyndig tillidsmand vil erklære dig i relation til rekonstruktionsplanen.

--- 000 ---

**Bilag dag 2:**

5. Uddrag af årsrapporten for H A/S for 2010/11, side 1 - 4
6. Uddrag af balance for D A/S under rekonstruktion pr. 31.12.2011, side 1 - 3

**Bilag 5**

- 1 -

**H A/S**

X-gade, Y-by

CVR-nr. 12 34 56 78

**Uddrag af Årsrapport for 2010/11**

## Resultatopgørelse 1. oktober - 30. september

	2010/11 DKK	2009/10 DKK 1.000
Nettoomsætning .....	73.232.432	91.666
Direkte omkostninger .....	61.054.352	77.778
<b>Dækningsbidrag</b>	<b>12.178.080</b>	<b>13.888</b>
Indirekte omkostninger .....	7.213.576	7.748
<b>Bruttoresultat</b>	<b>4.964.504</b>	<b>6.139</b>
Salgsomkostninger .....	4.107.080	3.800
Administrationsomkostninger .....	3.950.736	3.935
	8.057.816	7.735
<b>Resultat af primær drift</b>	<b>-3.093.312</b>	<b>-1.595</b>
Finansielle indtægter .....	59.388	244
Finansielle omkostninger .....	62.836	145
	-3.448	100
<b>Resultat før skat</b>	<b>-3.096.760</b>	<b>-1.495</b>
Skat af årets resultat .....	-745.864	344
<b>Årets resultat</b>	<b>-2.350.896</b>	<b>-1.151</b>
Der foreslås fordelt således:		
Udbytte .....	0	0
Overført resultat .....	-2.350.896	-1.151
	<b>-2.350.896</b>	<b>-1.151</b>

**Balance pr. 30. september**

<b>Aktiver</b>	2010/11 DKK	2009/10 DKK 1.000
Goodwill .....	9.600.000	10.667
<b>Immaterielle anlægsaktiver</b>	<b>9.600.000</b>	<b>10.667</b>
Andre anlæg, driftsmateriel og inventar .....	95.548	188
<b>Materielle anlægsaktiver</b>	<b>95.548</b>	<b>188</b>
Depositum .....	125.860	126
<b>Finansielle anlægsaktiver</b>	<b>125.860</b>	<b>126</b>
<b>Anlægsaktiver</b>	<b>9.821.408</b>	<b>10.980</b>
Tilgodehavender fra salg og tjenesteydelser .....	3.057.108	3.424
Andre tilgodehavender .....	421.212	392
Periodeafgrænsningsposter .....	6.577.812	9.376
<b>Tilgodehavender</b>	<b>10.056.132</b>	<b>13.192</b>
Likvide beholdninger .....	8.224	36
<b>Likvide beholdninger</b>	<b>8.224</b>	<b>36</b>
<b>Omsætningsaktiver</b>	<b>10.064.356</b>	<b>13.228</b>
<b>Aktiver</b>	<b>19.885.764</b>	<b>24.208</b>

**Balance pr. 30. september**

<b>Passiver</b>	2010/11 DKK	2009/10 DKK 1.000
Aktiekapital .....	666.664	668
Overført resultat .....	-2.101.056	252
<b>Egenkapital</b>	<b>-1.434.392</b>	<b>920</b>
Hensættelse til udskudt skat .....	109.616	68
<b>Hensatte forpligtelser</b>	<b>109.616</b>	<b>68</b>
Langfristede gældsforpligtelser, forfalder inden for 1 år .....	0	600
Gæld til pengeinstitut (kreditmax DKK 8.000.000) .....	8.153.900	12.776
Gæld til selskabsdeltagere og ledelse .....	11.740.000	8.236
Anden gæld .....	1.316.640	1.608
<b>Kortfristede gældsforpligtelser</b>	<b>21.210.540</b>	<b>23.220</b>
<b>Gældsforpligtelser</b>	<b>21.210.540</b>	<b>23.220</b>
<b>Passiver</b>	<b>19.885.764</b>	<b>24.208</b>

**Bilag 6**

- 1 -

**D A/S u/rekonstruktion**

X-gade, Y-by

CVR-nr. 12 34 56 78

**Uddrag af balance pr. 31.12.2011**

**Balance pr. 31. december**

<b>Aktiver</b>	2011 DKK 1.000	2010 DKK 1.000
Indretning af lejede lokaler .....	2.095	2.857
Produktionsanlæg og maskiner .....	2.963	3.836
Andre anlæg, driftsmateriel og inventar .....	718	711
<b>Materielle anlægsaktiver</b>	<b>5.777</b>	<b>7.404</b>
Depositum .....	650	650
<b>Finansielle anlægsaktiver</b>	<b>650</b>	<b>650</b>
<b>Anlægsaktiver</b>	<b>6.427</b>	<b>8.054</b>
Råvarer og hjælpematerialer .....	8.469	8.859
<b>Varebeholdninger</b>	<b>8.469</b>	<b>8.859</b>
Udskudt skat .....	4.615	0
Tilgodehavender fra salg og tjenesteydelser .....	17.269	23.566
Igangværende arbejder for fremmed regning .....	4.792	25.347
Tilgodehavende hos tilknyttede virksomheder .....	772	617
Andre tilgodehavender .....	2.359	1.976
Periodeafgrænsningsposter .....	458	406
<b>Tilgodehavender</b>	<b>30.266</b>	<b>51.912</b>
Likvide beholdninger .....	64	17
<b>Likvide beholdninger</b>	<b>64</b>	<b>17</b>
<b>Omsætningsaktiver</b>	<b>38.799</b>	<b>60.789</b>
<b>Aktiver</b>	<b>45.226</b>	<b>68.843</b>

**Balance pr. 31. december**

<b>Passiver</b>	2011	2010
	DKK 1.000	DKK 1.000
Aktiekapital .....	5.100	5.100
Reserve for opskrivning .....	2.074	2.074
Overført resultat .....	-13.521	12.628
<b>Egenkapital</b>	<b>-6.346</b>	<b>19.802</b>
Ansvarlig lånekapital .....	2.388	2.167
<b>Ansvarlig lånekapital</b>	<b>2.388</b>	<b>2.167</b>
Hensættelse til udskudt skat .....	0	587
<b>Hensatte forpligtelser</b>	<b>0</b>	<b>587</b>
Gæld til pengeinstitut .....	0	200
<b>Langfristede gældsforpligtelser</b>	<b>0</b>	<b>200</b>
Langfristede gældsforpligtelser, forfalder inden for 1 år .....	200	1.200
Gæld til pengeinstitut .....	13.137	2.871
Igangværende arbejder for fremmed regning .....	2.221	16.271
Leverandører af varer og tjenesteydelser .....	25.411	20.095
Anden gæld .....	8.215	5.650
<b>Kortfristede gældsforpligtelser</b>	<b>49.185</b>	<b>46.087</b>
<b>Gældsforpligtelser</b>	<b>51.572</b>	<b>48.454</b>
<b>Passiver</b>	<b>45.226</b>	<b>68.843</b>