

## **Forord**

Hermed foreligger Erhvervs- og Selskabsstyrelsens redegørelse for 2000 om udviklingen i dagligvarebutikkernes omsætningsforhold.

Det er styrelsens femte redegørelse, efter at det ved lov nr. 371 af 14. juni 1995 blev bestemt, at der årligt skulle udarbejdes en sådan rapport.

I lighed med tidligere indeholder redegørelsen en specialanalyse på butikker med en årlig omsætning op til 25 mill. kr. Specialanalysen indeholder dermed alle de butikker, der ligger inden for den omsætningsgrænse, der gør det muligt at holde åbent i den almindelige lukketid. Omsætningsgrænsen er pr. 2000 reguleret til 14,6 mill. kr. årligt ekskl. moms og punktafgifter for tobaksvarer.

På basis af dette års redegørelse tegner der sig nu en række udviklingstendenser på baggrund af sammenlignelige tal for perioden 1995 - 2000. Tendensen er fortsat positiv, idet faldet i butikker på landsplan er bremset kraftigt i perioden 1995 - 2000. I perioden fra april 1999 til april 2000 er der således kun sket en samlet reduktion på 141 butikker inden for grupperne: varehuse, supermarkeder, øvrig kolonial, discount og kiosker. Dette svarer til en nedgang på 1,8%. De seneste 4 år har den årlige butiksreduktion således været 1,8 – 2,5%, hvilket er betydeligt lavere end i perioden april 1995 til april 1996, hvor butiksreduktionen var 5,2%. Som det ses af ovenstående tal, synes den årlige nedgang i det totale antal af butikker nu at have stabiliseret sig på et meget lavt niveau. Udviklingen dækker over, at antallet af de store butikker er steget, mens antallet af helt små butikker er faldet.

I lighed med sidste år indeholder dette års redegørelse endvidere et afsnit om udnyttelsen af muligheden for søndagsåbent. Tallene her viser, at såvel de handlende som forbrugerne i stor udstrækning benytter sig af de muligheder, som loven giver de mindre butikker for at kunne holde søndagsåbent.

I takt med at redegørelsen udbygges med flere oplysninger, og antallet af analyseår stiger, er der – for overskuelighedens skyld – indsat et afsnit 1.3, der redegør for alle hovedresultaterne i analysen.

Redegørelsen er - i lighed med tidligere - udarbejdet i samarbejde med Stockmann-Gruppen A/S, der har stået for såvel dataindsamlingen som bearbejdelsen heraf.

**Erhvervs- og Selskabsstyrelsen**

## Indholdsfortegnelse

<b>1.0 Om undersøgelsen</b>	side	3
1.1 Baggrund og formål	side	3
1.2 Analysegrundlag og metode	side	3
1.3 Hovedresultater	side	4
<b>2.0 Analyseresultater</b>	side	9
2.1 Butiksstrukturen, fordelt på butikstyper og omsætningsintervaller	side	9
Tabeller til afsnit 2.1	side	11
2.2 Butikker med mulighed for at holde åbent i lukketiden	side	17
Tabeller til afsnit 2.2	side	19
2.3 Ændring i fordelingen af butikker 1996 - 2000	side	28
Tabeller til afsnit 2.3	side	29
2.4 Udviklingen i antal butikker, der ligger tæt på den omsætningsgrænse, som gør det muligt at holde åbent i lukketiden	side	33
Tabeller til afsnit 2.4	side	34
2.5 Centerbutikkernes udvikling	side	35
Tabeller til afsnit 2.5	side	36
2.6 Udnyttelse af søndagsåbent	side	39
Tabeller til afsnit 2.6	side	40
<b>Bilag:</b>		
A. Definitioner af butikstyper og urbaniseringsgrader	side	A1
B. Universets sammensætning	side	B1-B3
C. Specialanalysen af butikker med omsætning 10-25 mill.kr. excl.moms.	side	C1-C2
D. Specialfødevarerhandelens udvikling siden 1993	side	D1-
D2		

## **1.0 Om undersøgelsen**

### **1.1 Baggrund og formål**

I henhold til Lov om Butikstid m.v. (lov nr 371 af 14. juni 1995) skal Erhvervs- og Selskabsstyrelsen årligt afgive en redegørelse om udviklingen i butikkernes omsætningsforhold.

Denne redegørelse skal belyse fordelingen af forskellige butikstyper, herunder kiosker, discountbutikker, supermarkeder og varehuse i relevante omsætningsintervaller.

Redegørelsen vil vise hvor mange butikker, der har mulighed for at holde åbent i den almindelige lukketid, fordi deres omsætning ikke overstiger omsætningsgrænsen.

Dette års redegørelse indeholder ligesom i 1999 en stikprøveundersøgelse vedrørende brugen af søndagsåbent.

Redegørelsen vil endvidere skabe grundlag for en vurdering af, om der sker en ændring i fordelingen af butikker på de enkelte omsætningsintervaller.

Det vil ligeledes være muligt at følge udviklingen i antal butikker, der ligger tæt på den omsætningsgrænse, som gør det muligt at holde åbent i lukketiden.

Det er nærværende analyserapports formål at danne grundlag for ovenstående redegørelse.

### **1.2 Analysegrundlag og metode**

Denne rapports analysegrundlag er Dansk Butiksregister, der omfatter kolonialektoren og kiosksektoren, d.v.s. de butikstyper redegørelsen skal dække.

Dansk Butiksregister indeholder bl.a. oplysninger om butikstyper, salgsareal og omsætningen excl. moms og tjenesteydelser. Omsætningen er intervalopdelt i 25 omsætningsklasser som standard, og beregningerne er efterfølgende baseret på omsætningsklassernes midtpunkt samt skøn over lavprisvarehusenes omsætning, korrigeret for atypisk nonfood-omsætning (f.eks. PCere, radioTV, hårde hvidevarer etc.).

Butiksuniverset for nærværende analyserapport fremgår af bilag B, medens definitioner af anvendte butikstyper og urbaniseringsgrader fremgår af bilag A.

For i tilstrækkeligt omfang at kunne besvare redegørelsens pkt. 2.2 & 2.4 er der gennemført en specialanalyse af butikker, hvis omsætning ligger tæt på den omsætningsgrænse, som gør det muligt at holde åbent i lukketiden. Specialanalysen omfatter i år alle butikker med en omsætning på op til 25 mill. kr. Metodebeskrivelsen og resultaterne heraf fremgår af afsnit 2.2, 2.4 samt bilag C.

For at følge udviklingen i butiksantallet er der til redegørelsens punkt 3 foretaget en sammenligning af 2000-analysen med tilsvarende analyse af henholdsvis 1996, 1997, 1998 og 1999.

Endelig er foretaget en opgørelse af butikker med centerbeliggenhed, således at det fremover er muligt at følge udviklingen herfor.

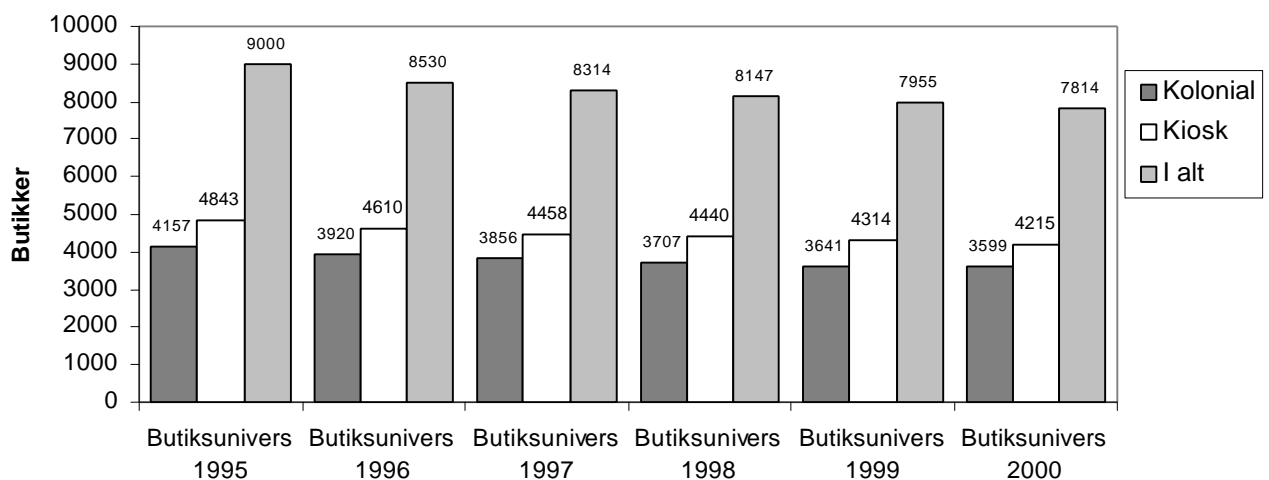
Udviklingen i specialfødevarehandelen omtales kortfattet, baseret på foreliggende oplysninger fra Danmarks Statistik om antal registreringsenheder.

### 1.3 Hovedresultater

I henhold til dette års redegørelse om udviklingen i butikkernes omætningsforhold skal der i dette afsnit nævnes nogle hovedresultater. Ønskes resultaterne uddybet henvises til afsnit 2.0 – 2.6 samt bilag A, B, C og D, der giver detaljeret gennemgang af analysen, der danner grundlag for denne redegørelse.

Butiksudviklingen i antal butikker kan nu opgøres for perioden 1995 til 2000. Figur 1.3.1 viser nedenstående udviklingen for kolonialsektoren, kiosksektoren samt det totale univers. Som det ses, er antallet af butikker faldende i perioden for både kolonial- og kiosksektoren. Faldet er dog bremsset væsentligt op, således at der fra 1999 til 2000 kun er sket en samlet reduktion på i alt 141 butikker. Der synes således at være sket en stabilisering af butiksreduktionen på et meget lavt niveau på 1,8 – 2,5%.

**Figur 1.3.1** Udvikling i butiksunivers fra perioden 1995 til 2000.



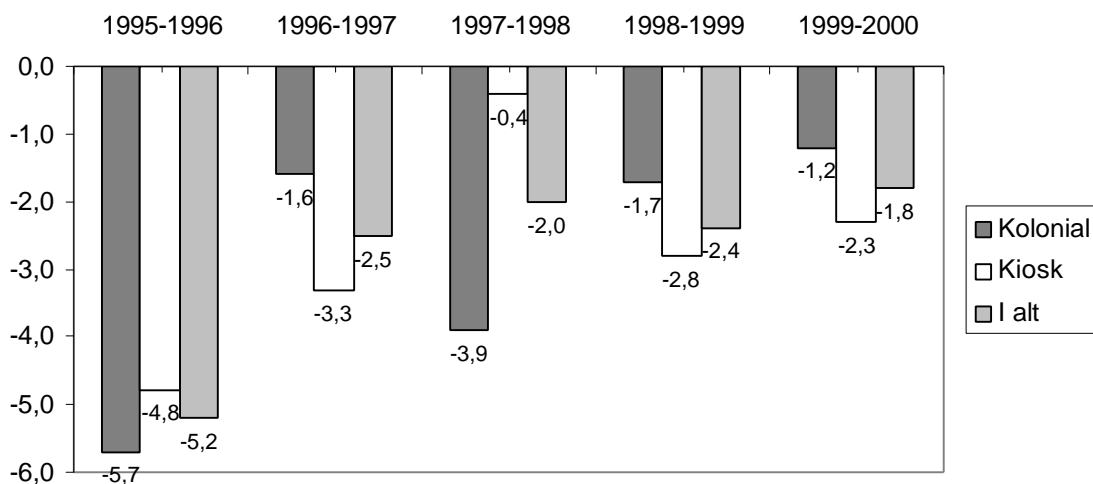
Figur 1.3.2 viser den procentuelle ændring i butiksantallet i perioden, og heraf fremgår det, at butiksreduktionen kun er på 1,8% det seneste år. Kolonialbutikkernes procentuelle tilbagegang har været på 1,2% det seneste år, medens kioskerne procentuelle tilbagegang er på 2,3%.

Tendensen er således, at butiksdøden er bremsset kraftigt op, og den har siden 1996 ligget på et meget lavt niveau. Af figur B.4 og B.5 i bilag B ses tallene for landdistrikter/byer, og også her ses en tilsvarende udvikling.

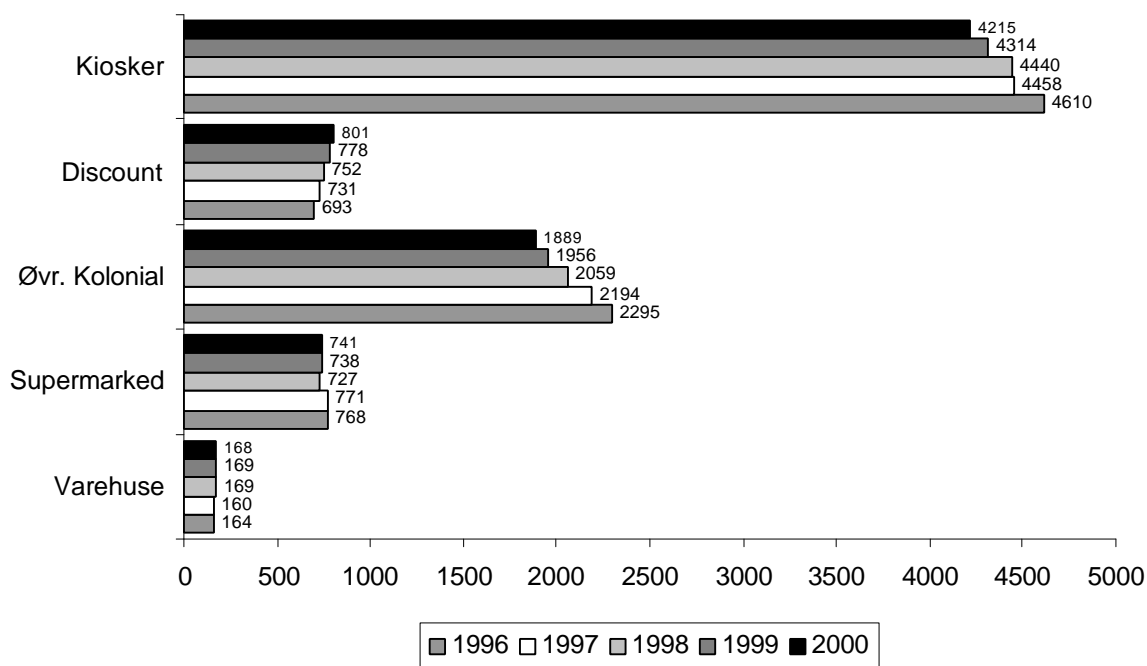
Figur 1.3.3 viser udviklingen af antal butikker fra 1996 til 2000 fordelt på butikstyper. Heraf ses, at det er de små øvrige kolonial og kioskbutikker, der har haft størst procentuel tilbagegang, mens discountbutikkerne er forøget antalsmæssigt.

På tilsvarende vis er markedsandelen i % fordelt på butikstyper i perioden 1996 til 2000 vist i figur 1.3.4. Varehusene er gået frem i markedsandele fra 1999 til 2000, medens discountbutikkerne ikke har vundet markedsandele på trods af det stigende butiksantal. Årsagerne hertil kan være, at discountbutikkerne nu også etableres i områder, hvor kundeunderlaget og dermed omsætningen ikke er så stor som for de discountbutikker, der tidligere er etableret i og nær de større byområder. Herudover er det sandsynligt, at en række discountbutikker har indrettet deres koncept således, at butikkernes omsætning ikke overstiger den i loven fastsatte omsætningsgrænse. Kioskerne har på trods af en reduktion i butiksantallet stort set ikke tabt markedsandele i de forløbne 4 år.

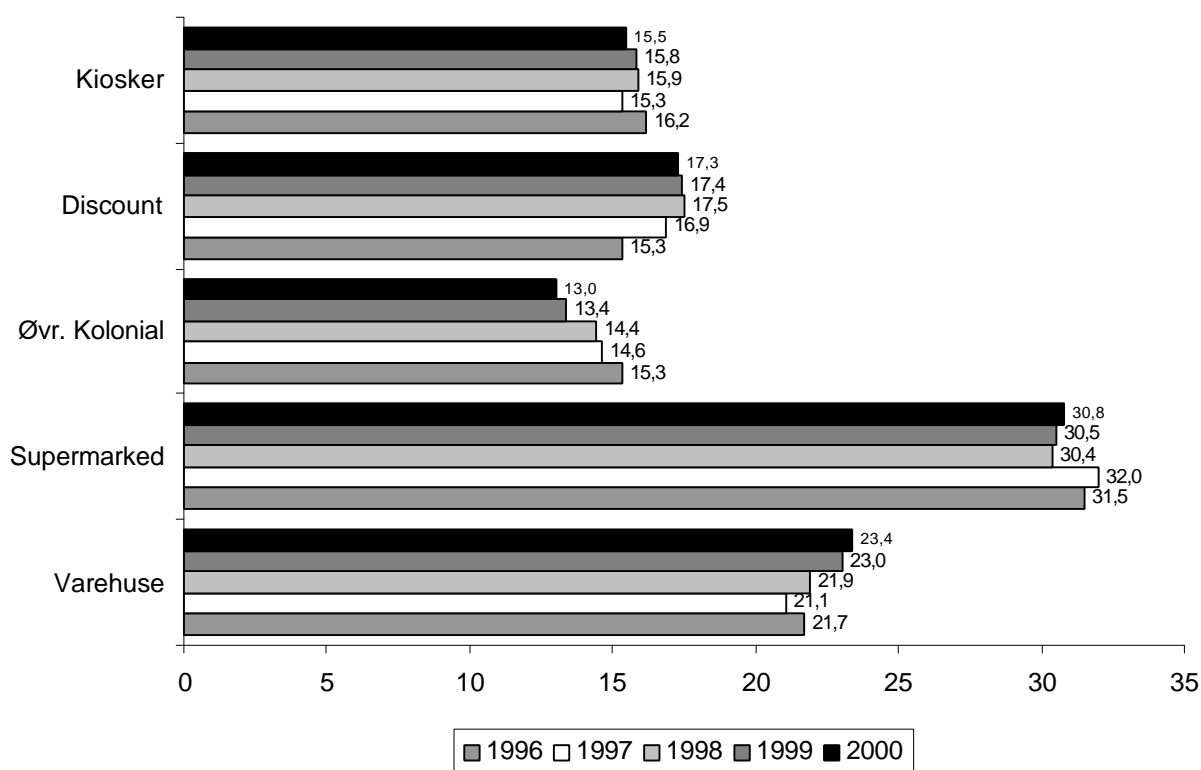
**Figur 1.3.2** Procentuel ændring i butiksantal fra perioden 1995 til 2000.



**Figur 1.3.3** Butiksunivers 1996-2000 – Hele landet, Antal butikker fordelt på butikstyper.



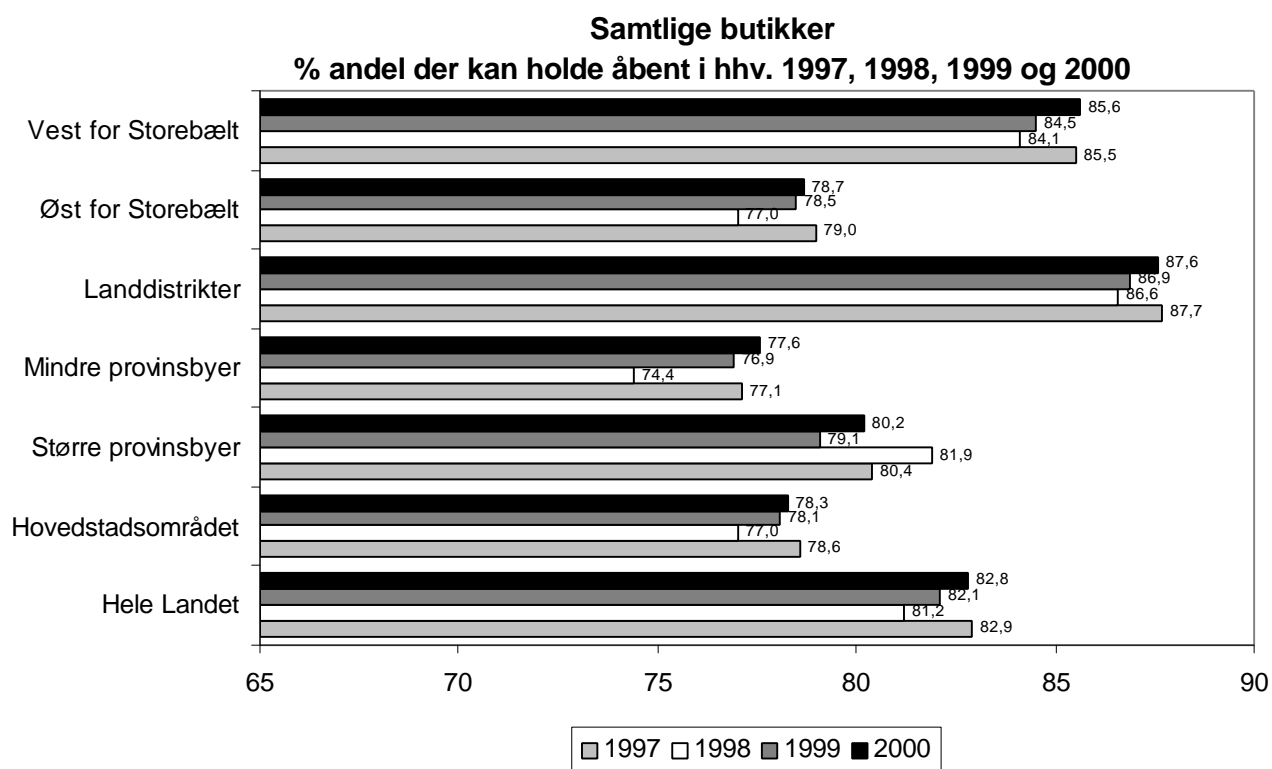
**Figur 1.3.4** Butiksunivers 1996-2000 – Hele landet, Markedsandel i % fordelt på butikstyper.



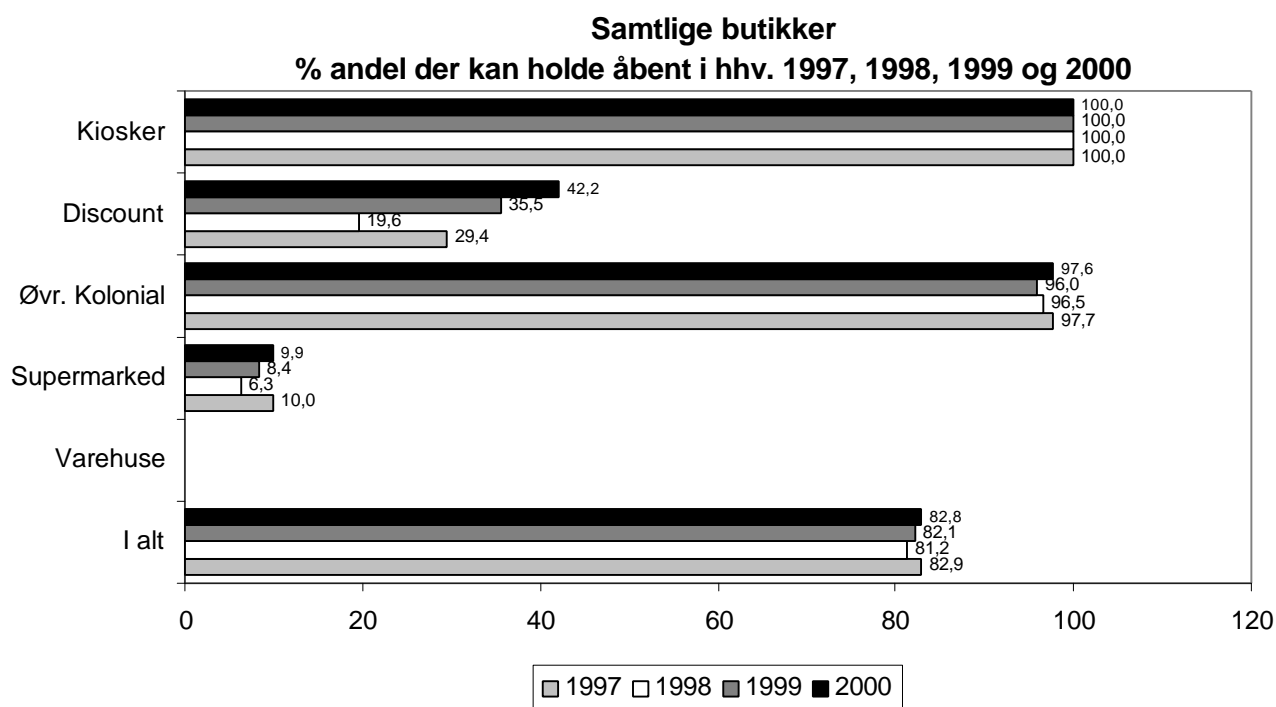
Redegørelsens andet formål er at undersøge, hvor mange butikker, der på grund af lukkelovens omsætningsgrænse, har mulighed for at holde åbent i lukketiden. Her viser resultaterne, at 82,8% af samtlige butikker på landsplan kan holde åbent. Dette er næsten på niveau med 1998 og 1999, hvor henholdsvis 81,2% og 82,1% af butikkerne kunne holde åbent.

Figur 1.3.5 samt 1.3.6 viser fordelingen af antal butikker, der kan holde åbent i henholdsvis 1997, 1998, 1999 og 2000 fordelt på regioner samt butikstyper. Figur 1.3.6 viser, at samtlige kiosker samt næsten alle mindre kolonialbutikker kan holde åbent. Ingen varehuse og kun 9,9% supermarkeder kan holde åbent. 42,2% af discountbutikkerne kan holde åbent. Dette kan skyldes at en række discountbutikker nu også er etableret i områder, hvor kundeunderlaget og dermed omsætningen ikke er så stor som for de discountbutikker, der tidligere er etableret i og nær de større byområder. Herudover er det sandsynligt, at en række discountbutikker har indrettet deres koncept således, at butikkernes omsætning ikke overstiger den i loven fastsatte omsætningsgrænse. Endelig bør det bemærkes, at butikker beliggende ved havnearealer og i sommerhusområder med dispensation også indgår i disse tal, uanset omsætningens størrelse.

**Figur 1.3.5** Procent andel af butikker, der kan holde søndagsåbent, fordelt på regioner

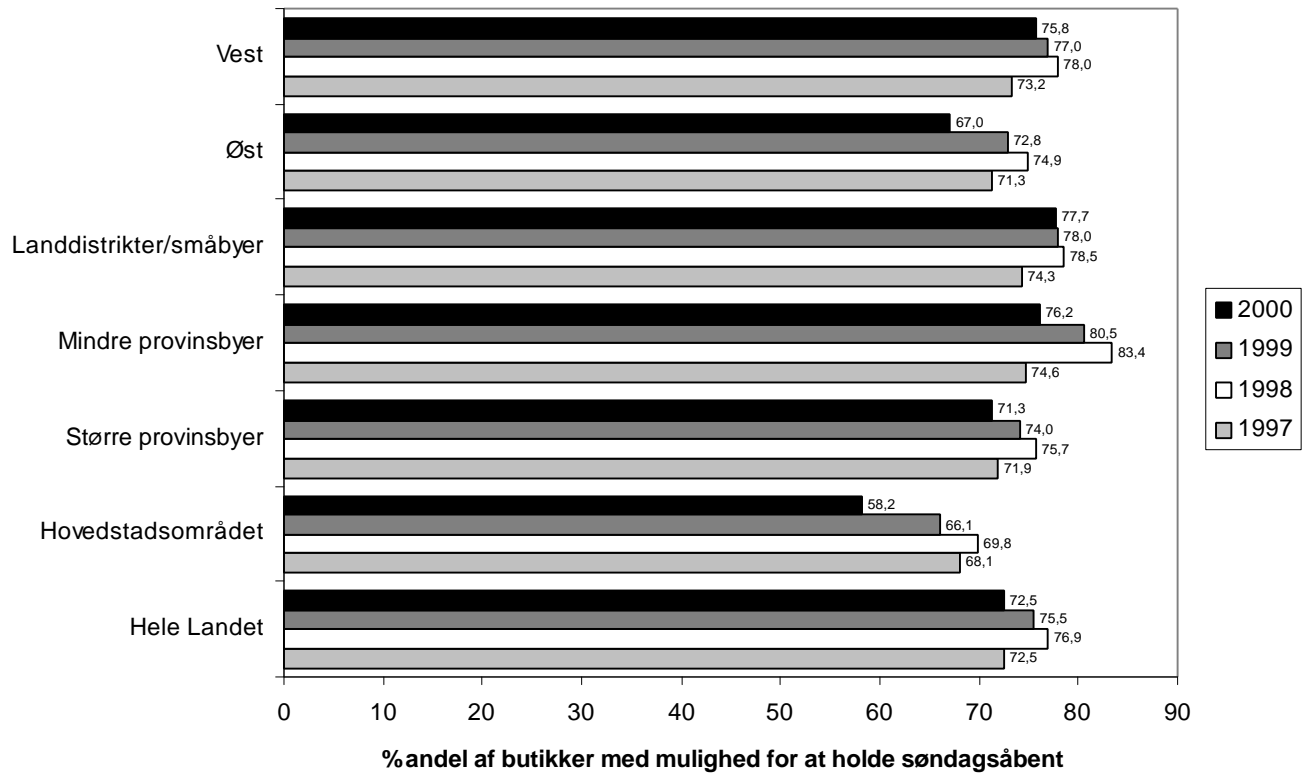


**Figur 1.3.6** Procent andel af butikker, der kan holde søndagsåbent, fordelt på butikstyper



Blandt de butikker, der har mulighed for at holde åbent om søndagen, er det ved stikprøvevise interviews undersøgt, i hvilken grad dette udnyttes. Resultatet af dette fremgår af figur 1.3.7 og viser, at søndagsåbent fortsat anvendes i et meget stort omfang.

**Figur 1.3.7** Udnyttelsesgraden af søndagsåbent 1997, 1998, 1999 og 2000



## 2.0 Analyseresultater

### 2.1 Butiksstrukturen, fordelt på butikstyper og omsætningsintervaller

Undersøgelsens univers omfatter ultimo april 2000 ialt 7814 butikker, hvis fordeling på butikstyper og omsætningsintervaller fremgår af tabel 2.1.1. I forhold til året før er der sket en reduktion på 141 butikker, svarende til 1,8% (jfr. figur 1.3.2 samt tabel B1 i bilag B). Denne butiksreduktion er betydeligt mindre end i perioden 1995-1996, hvor butiksreduktionen var 5,2% og den mindste hidtil i den 5-årige periode, hvor undersøgelsen er gennemført.

For landdistrikter/småbyer vises den tilsvarende udvikling i figur B.5, hvoraf det fremgår, at tilbagegangen på hele sektoren er 2,2%, således at butiksreduktionen fortsat er meget lav.

Tabel 2.1.1 viser butiksantallet og markedsandelen i procent for hver kategori. Det ses således, at den mest udbredte butikstype er kiosker med 4215 butikker, der ialt har en markedsandel på 15,5% af totalmarkedet.

Supermarkedet er den butikstype, der har størst markedsandel (30,8%), selv om der blot findes 741 af disse butikker.

Der findes ialt 4489 butikker med under 5 mill. kr. i årsomsætning og yderligere 1141 butikker med en årsomsætning imellem 5 og 10 mill. kr. Disse ialt 5630 butikker har en samlet markedsandel på 20,8%, og de kan alle holde åbent i lukketiden.

Der findes 621 butikker med en årsomsætning på 10-15 mill. kr., samt 482 butikker med en årsomsætning på 15-20 mill. kr. Disse analyseres i rapportens afsnit 2.2 for at afklare, hvilke af disse butikker, der ligeledes kan holde åbent i lukketiden, fordi de falder under lovens reviderede omsætningsgrænse på 14,6 mill. kr.

De 451 supermarkeder med en årsomsætning på 20-50 mill. kr. har en markedsandel på 16,6%, medens 91 varehuse med årsomsætning over 100 mill. kr. har en markedsandel på 17,0%.

Tabellerne 2.1.2 - 2.1.5 viser tilsvarende butiksstrukturen på urbaniseringsgrader, medens tabellerne 2.1.6 - 2.1.7 viser butiksstrukturen øst og vest for Storebælt.

I tabel 2.1.10 og tabel 2.1.11 er butiksstrukturen sammenfattet. For hvert område er beregnet procentfordelingen af butikkerne og markedsandelen. For at illustrere forskellene i butiksstrukturen er det med **fed skrifttype/skraveret** angivet, hvor markedsandelen for det enkelte område er betydeligt højere end landsgennemsnittet.

De følgende kommentarer til de enkelte tabeller lægger hovedvægten på at fremhæve i hvilke områder, der er betydelige forskelle til landsgennemsnittet.

**Hovedstadsområdets** butiksstruktur fremgår af tabel 2.1.2. Hovedstadsområdet har ialt 1624 butikker, hvilket svarer til 20,8% af samtlige landets butikker. Disse 1624 butikker har en markedsandel på 24,4% (se tabel 2.1.8).

Supermarkederne er den klart mest dominerende butikstype med en markedsandel på 34,8% af hovedstadsområdets omsætning.

Det er bemærkelsesværdigt, at discountbutikkerne har 210 butikker og en markedsandel på 21,0%, hvilket understreger denne butikstypes væsentlige betydning i hovedstadsområdet.

Samlet har butikker med over 100 mill. kr. i årsomsætning en markedsandel på 23,8% i hovedstadsområdet.

**Større provinsbyer**, se tabel 2.1.3, har 1650 butikker, hvilket svarer til 21,1% af samtlige landets butikker. Disse 1650 butikker har en markedsandel på 28,4% (se tabel 2.1.8).

Større provinsbyer er stærkt domineret af varehusene, der har en markedsandel på 42,4%. Til gengæld har supermarkederne og øvrige kolonialbutikker en mindre markedsandel end på landsplan (tabel 2.1.10).

Da varehusene har denne dominerende betydning, ses det, at butikker med over 100 mill. kr. i årsomsætning har en markedsandel på 35,9% i de større provinsbyer.

**Mindre provinsbyer**, se tabel 2.1.4, har 1029 butikker, hvilket svarer til 13,2% af landets butikker. Disse butikker har en samlet markedsandel på 15,0% (se tabel 2.1.8).

Mindre provinsbyer har en butiksstruktur, hvor markedsandelene for varehuse, supermarkeder og discountbutikker ligger meget tæt.

I forhold til landsgennemsnittet er især discountbutikkerne stærkt dominerende med 26,0% i markedsandel, men også varehusene har relativ stor betydning med en markedsandel på 27,6% (tabel 2.1.10).

**Landdistrikterne og de små byer** har 3511 butikker, hvilket svarer til 44,9% af landets butikker. Disse butikker har en markedsandel på 32,1% (se tabel 2.1.8).

Landdistrikterne og de små byer er, se tabel 2.1.5, domineret af øvrige kolonialbutikker d.v.s. små butikker, der har en markedsandel på 28,2%, hvilket er mere end dobbelt så meget som landsgennemsnittet (tabel 2.1.10).

Supermarkederes markedsandel er med 37,7% noget over landsgennemsnittet, medens især varehusene, men også discountbutikkerne, ligger under.

Samlet har butikker med under 10 mill. kr. i årsomsætning en markedsandel på 31,4%, hvilket er betydeligt over landsgennemsnittet på 20,8% (se tabel 2.1.11).

**Øst for Storebælt**, se tabel 2.1.6, findes ialt 3167 butikker, hvilket er 40,5% af landets butikker. Disse butikkers markedsandel er 45,8% (se tabel 2.1.8).

**Vest for Storebælt**, se tabel 2.1.7, findes ialt 4647 butikker, hvilket er 59,5% af landets butikker. Disse butikkers markedsandel er 54,2% (se tabel 2.1.8).

Øst for Storebælt er markedsandelen for supermarkeder og discountbutikker højere end vest for Storebælt, medens markedsandelene for varehuse og øvrige kolonialbutikker er højere vest for Storebælt. Vest for Storebælt er markedsandelen for butikker under 10 mill. kr. ialt 23,6%, medens den tilsvarende kun er 17,4% øst for Storebælt.

## Tabeller til afsnit 2.1

**Tabel 2.1.1** Butiksunivers 2000 - **Hele Landet** - Fordeling af antal butikker samt markedsandel i pct.

Butikstype	I alt		> 100 mill. kr		50-100 mill. kr		20-50 mill. kr		15-20 mill. kr		10-15
	Antal	M-andel	Antal	M-andel	Antal	M-andel	Antal	M-andel	Antal	M-andel	Antal
Varehuse	168	23,4	91	17,0	72	6,1	5	0,2	0	0,0	0
Supermarked	741	30,8	17	2,5	120	9,0	451	16,6	106	2,1	35
Øvr.kolonial	1889	13,0	0	0,0	2	0,2	16	0,5	52	1,0	254
Discount	801	17,3	0	0,0	1	0,1	291	8,4	300	5,9	206
Kiosker	4215	15,5	0	0,0	0	0,0	15	0,5	24	0,5	126
Ialt	7814	100,0	108	19,5	195	15,4	778	26,1	482	9,5	621

**Tabel 2.1.2** Butiksunivers 2000 - **Hovedstadsområdet** - Fordeling af antal butikker samt markedsandel i pct.

Butikstype	I alt		> 100 mill. kr		50-100 mill. kr		20-50 mill. kr		15-20 mill. kr		10-15
	Antal	M-andel	Antal	M-andel	Antal	M-andel	Antal	M-andel	Antal	M-andel	Antal
Varehuse	28	20,0	21	17,5	7	2,5	0	0,0	0	0,0	0
Supermarked	166	34,8	10	6,2	41	13,0	83	13,3	22	1,8	7
Øvr.kolonial	240	6,5	0	0,0	1	0,4	2	0,3	6	0,5	31
Discount	210	21,0	0	0,0	0	0,0	112	13,8	70	5,7	28
Kiosker	980	17,6	0	0,0	0	0,0	10	1,2	10	0,8	61
Ialt	1624	100,0	31	23,8	49	15,9	207	28,6	108	8,7	127

**Tabel 2.1.3** Butiksunivers 2000 - **Større provinsbyer** - Fordeling af antal butikker samt markedsandel i pct.

Butikstype	I alt		> 100 mill. kr		50-100 mill. kr		20-50 mill. kr		15-20 mill. kr		10-15
	Antal	M-andel	Antal	M-andel	Antal	M-andel	Antal	M-andel	Antal	M-andel	Antal
Varehuse	83	42,4	53	33,4	29	8,9	1	0,2	0	0,0	0
Supermarked	132	21,5	5	2,5	29	7,7	74	9,9	15	1,0	6
Øvr.kolonial	199	5,3	0	0,0	1	0,2	3	0,3	5	0,3	25
Discount	217	16,0	0	0,0	0	0,0	78	7,6	75	5,2	62
Kiosker	1019	14,8	0	0,0	0	0,0	3	0,3	8	0,6	33
Ialt	1650	100,0	58	35,9	59	16,8	159	18,3	103	7,1	126

**Tabel 2.1.4** Butiksunivers 2000 - **Mindre provinsbyer** - Fordeling af antal butikker samt markedsandel i pct.

Butikstype	I alt		> 100 mill. kr		50-100 mill. kr		20-50 mill. kr		15-20 mill. kr		10-15
	Antal	M-andel	Antal	M-andel	Antal	M-andel	Antal	M-andel	Antal	M-andel	Antal
Varehuse	42	27,6	11	11,1	28	15,6	3	1,0	0	0,0	0
Supermarked	96	27,1	1	0,9	19	9,1	61	15,3	10	1,3	5
Øvr.kolonial	114	5,5	0	0,0	0	0,0	1	0,2	3	0,4	19
Discount	189	26,0	0	0,0	0	0,0	56	10,6	80	10,5	53
Kiosker	588	13,7	0	0,0	0	0,0	0	0,0	2	0,3	9
Ialt	1029	100,0	12	12,0	47	24,7	121	27,0	95	12,5	86

**Tabel 2.1.5** Butiksunivers 2000 - **Landdistrikter/småbyer** - Fordeling af antal butikker samt markedsandel i p

Butikstype	I alt		> 100 mill. kr		50-100 mill. kr		20-50 mill. kr		15-20 mill. kr		10-15
	Antal	M-andel	Antal	M-andel	Antal	M-andel	Antal	M-andel	Antal	M-andel	Antal
Varehuse	15	7,1	6	4,8	8	2,1	1	0,1	0	0,0	0
Supermarked	347	37,7	1	0,4	31	7,1	233	25,6	59	3,6	17
Øvr.kolonial	1336	28,2	0	0,0	0	0,0	10	0,8	38	2,3	179
Discount	185	11,5	0	0,0	1	0,2	45	3,9	75	4,6	63
Kiosker	1628	15,5	0	0,0	0	0,0	2	0,3	4	0,2	23
Ialt	3511	100,0	7	5,2	40	9,5	291	30,7	176	10,8	282

**Tabel 2.1.6** Butiksunivers 2000 - Øst for Storebælt - Fordeling af antal butikker samt markedsandel i pct.

Butikstype	I alt		> 100 mill. kr		50-100 mill. kr		20-50 mill. kr		15-20 mill. kr		10-15
	Antal	M-andel	Antal	M-andel	Antal	M-andel	Antal	M-andel	Antal	M-andel	Antal
Varehuse	56	18,9	37	15,5	18	3,3	1	0,1	0	0,0	0
Supermarked	351	35,7	15	4,9	74	12,4	202	16,1	44	1,9	11
Øvr.kolonial	619	9,7	0	0,0	1	0,2	6	0,4	22	0,9	95
Discount	383	19,6	0	0,0	0	0,0	178	11,5	141	6,1	63
Kiosker	1758	16,1	0	0,0	0	0,0	13	0,9	13	0,6	86
Ialt	3167	100,0	52	20,3	93	16,0	400	29,0	220	9,5	255

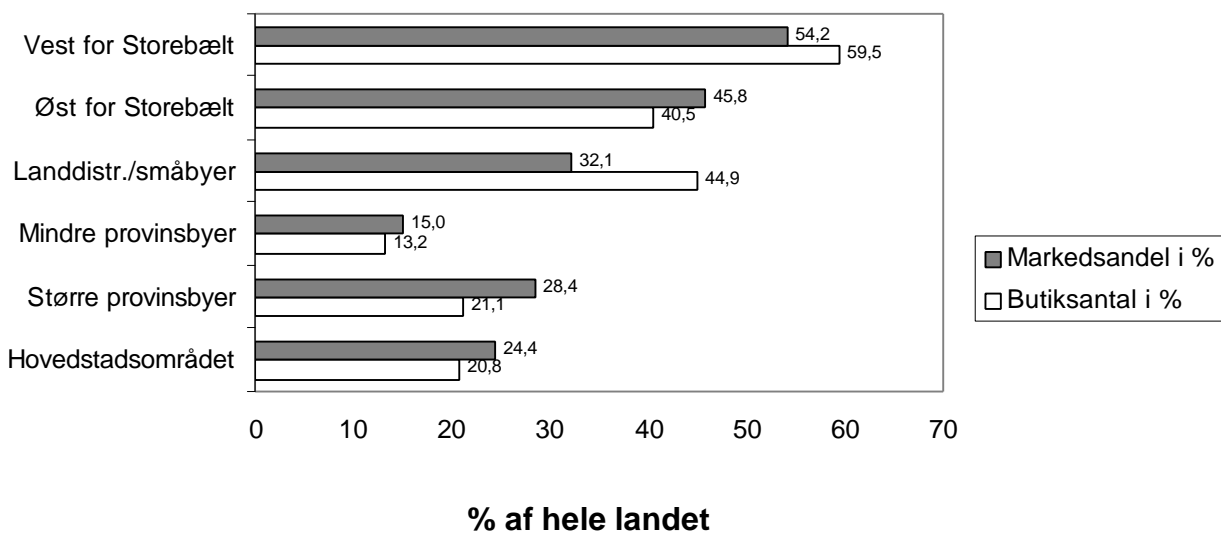
**Tabel 2.1.7** Butiksunivers 2000 - Vest for Storebælt - Fordeling af antal butikker samt markedsandel i pct.

Butikstype	I alt		> 100 mill. kr		50-100 mill. kr		20-50 mill. kr		15-20 mill. kr		10-15
	Antal	M-andel	Antal	M-andel	Antal	M-andel	Antal	M-andel	Antal	M-andel	Antal
Varehuse	112	27,1	54	18,2	54	8,5	4	0,4	0	0,0	0
Supermarked	390	26,6	2	0,5	46	6,1	249	17,0	62	2,3	24
Øvr.kolonial	1270	15,8	0	0,0	1	0,1	10	0,5	30	1,1	159
Discount	418	15,4	0	0,0	1	0,1	113	5,7	159	5,8	143
Kiosker	2457	15,1	0	0,0	0	0,0	2	0,1	11	0,4	40
Ialt	4647	100,0	56	18,8	102	14,9	378	23,6	262	9,5	366

**Tabel 2.1.8** Butiksunivers 1996/1997/1998/1999/2000 - procent antal butikker samt markedsandel i forhold til

	% af butiksantal					Markedsan		
	2000	1999	1998	1997	1996	2000	1999	1998
<b>Hovedstadsområdet</b>	20,8	20,6	20,6	20,4	20,1	24,4	24,5	24
<b>Større provinsbyer</b>	21,1	21,1	21,1	21,0	21,0	28,4	28,6	28
<b>Mindre provinsbyer</b>	13,2	13,2	13,2	13,2	13,3	15,0	14,9	14
<b>Landdistrikter/små byer</b>	44,9	45,1	45,2	45,4	45,6	32,1	32,0	32
<b>Øst for Storebælt</b>	40,5	40,2	40,1	40,1	39,8	45,8	46,0	46
<b>Vest for Storebælt</b>	59,5	59,8	59,9	59,9	60,2	54,2	54,0	53
<b>Hele landet</b>	<b>100,0</b>	<b>100,0</b>	<b>100,0</b>	<b>100,0</b>	<b>100,0</b>	<b>100,0</b>	<b>100,0</b>	<b>100</b>

**Figur 2.1.9** Butiksunivers 2000





## 2.2 Butikker med mulighed for at holde åbent i den almindelige lukketid

Med henblik på at redegøre for antallet af butikker, der har mulighed for at holde åbent i den almindelige lukketid, er der i lighed med tidligere år gennemført en specialanalyse af samtlige kolonial- og kioskboutikker, der i Dansk Butiksregister er registreret med en årsomsætning på 10-25 mill. kr. excl. moms. Endvidere er samtlige kiosker med en årsomsætning over 25 mill. kr. excl. moms også specialanalyseret, fordi punktafgifterne på tobaksvarer kan have en betydelig andel af sådanne butikkers omsætning.

Specialanalysens formål er at afklare, hvor mange af ovennævnte ialt 1430 butikker (se tabel 2.2.1), der falder under omsætningsgrænsen på 14,6 mill. kr. excl. moms og excl. punktafgifter på tobaksvarer.

Som følge heraf er specialanalysen foretaget ved, til formålet, at indlede et tæt samarbejde med kæderne, især discountkæderne, der har mange butikker i denne omsætningsgruppe. Endvidere er der foretaget en telefoninterviewundersøgelse blandt de selvstændige butikker, der enten er tilsluttet en frivillig kæde eller er uafhængige. Endelig er der fra udvalgte benzinselskaber indsamlet viden om de største kioskers relative tobaksomsætning.

I det følgende gennemgås specialanalysens resultater i hovedtræk, hvorefter der redegøres for det samlede antal butikker, der kan holde åbent i lukketiden.

Udgangspunktet for specialanalysen er de 1430 butikker, der er vist i tabel 2.2.1. Som det ses er 702 butikker heraf discountbutikker, medens kun 165 af butikkerne er kiosker.

1. trin i specialanalysen har været en kortlægning af den enkelte butiks årsomsætning excl. moms, opdelt på en mere detaljeret intervalskala, der er relevant i forhold til lovens omsætningsgrænse på de 14,6 mill. kr. excl. moms. For visse discountbutikker er butiksfordelingen resultatet af et skøn, foretaget dels på basis af input fra kæder dels efter en gennemsnitsfordeling.

Trin 2 i specialanalysen er at korrigere de 1430 butikkers omsætning for punktafgifter på tobaksvarer, baseret på den information, der er tilvejebragt ved samarbejdet med kæderne og de enkelte butikker.

Afhængig af butikstypen varierer det kraftigt, hvilken andel af den samlede omsætning, der udgøres af punktafgifter for tobaksvarer. Discountbutikkerne ligger lavest med ca. 3%, medens punktafgifterne på tobaksvarer for kiosker ligger på op til 35% af omsætningen. Der er dog også tale om kædespecifikke forskelle, f.eks. sælger Netto slet ikke tobaksvarer. Der er derfor i videst muligt omfang foretaget en individuel korrektion for punktafgifter på tobaksvarer for den enkelte kædes butikker og på baggrund af den viden, der er opnået via interviewet med den enkelte butik.

Resultaterne efter korrektion for punktafgifter på tobaksvarer fremgår af tabel 2.2.2. Af tabellen fremgår at i alt 839 butikker ud af de 1430 falder under omsætningsgrænsen efter korrektion for punktafgifter.

Resultatet af specialanalysen er således, at ialt 591 butikker ud af de 1430 butikker efter korrektion for punktafgifter på tobaksvarer fortsat vil ligge over omsætningsgrænsen (tabel 2.2.2). Disse butikker er yderligere dokumenteret i bilag C.

Baseret på ovenstående resultat kan der nu redegøres for det samlede antal butikker, der kan holde åbent i lukketiden. Resultatet fremgår af tabellerne 2.2.3 til 2.2.9 samt figur 2.2.10. Opmærksomheden henledes på, at der ikke i analysen fuldt ud er korrigeret for butikker med kommunale dispensationer, idet dette ikke har været bekendt (undtagen for discountbutikkerne, hvor dette er kortlagt). Der kan således findes enkelte butikker over omsætningsgrænsen på 14.6 mill. kr, der alligevel kan holde åbent i lukketiden, fordi butikken har en kommunal dispensation, eller er beliggende på eller ved et havneareal.

Af tabel 2.2.3 fremgår det, at i alt 6.469 butikker i hele landet kan holde åbent i lukketiden, da omsætningen i disse butikker ikke overstiger grænsen på 14.6 mill. kr. Dette svarer til 82,8% af samtlige butikker.

Ingen varehuse og kun 9,9% af landets supermarkeder kan holde åbent, medens omvendt alle kiosker og 97,6% af andre kolonialbutikker kan holde åbent i lukketiden. 42,2% af landets discountbutikker kan holde åbent i lukketiden. Dette er en fremgang i forhold til tidligere (i 1999 kunne 35,5% af landet discountbutikker holde åbent i lukketiden) og kan skyldes, at discountkæderne nu også er placeret i områder, hvor kundeunderlaget er mindre, samt at flere af butikkerne må antages at have indrettet deres koncept efter lovens omsætningsgrænse. Endvidere er nogle af disse discountbutikker placeret i geografiske områder, hvor der tidligere er givet dispensation til søndagsåbent.

Af tabel 2.2.4 fremgår det, at 78,3% af samtlige butikker i hovedstadsområdet kan holde åbent i lukketiden. Blandt hovedstadsområdets discountbutikker kan 22,4% holde åbent.

I større provinsbyer, se tabel 2.2.5, kan 80,2% af butikkerne holde åbent, medens dette gælder 77,6% af samtlige butikker i mindre provinsbyer, se tabel 2.2.6.

Hele 87,6% af samtlige butikker i landdistrikter/småbyer kan holde åbent i lukketiden, se tabel 2.2.7.

Forskellene mellem øst for Storebælt og vest for Storebælt fremgår af tabel 2.2.8 og 2.2.9, der viser at 85,6% af butikkerne vest for Storebælt mod 78,7% øst for Storebælt kan holde åbent i lukketiden.

Figur 2.2.10 illustrerer ovenstående forskelle på urbanisering og regioner for samtlige butikker, medens figur 2.2.11 viser tilsvarende for butikstypen discountbutikker, hvor forskellene er størst.

Figur 2.2.12 viser markedsandelen for de butikker, der kan holde åbent i lukketiden. Det ses, at disse butikkers markedsandel er 34,0% på landsbasis. De butikker i landdistrikter og småbyer, der kan holde åbent, har en markedsandel på 48,9%, hvilket er betydeligt højere end i de større byer og hovedstadsområdet.

## Tabeller til afsnit 2.2

**Tablet 2.2.1** Butikker 2000 i Specialanalyse - **Hele Landet** - Fordeling af antal butikker.

Oms.kl. før korrektion for punktafgifter	I alt	20-25 mill. kr	24- 25 mill. kr	23-24 mill. kr	22-23 mill. kr	21-22 mill. kr	20- 21 mill. kr	15-20 mill. kr	19-20 mill. kr	18-19 mill. kr	17-18 mill. kr	16-17 mill. kr	15- 16 mill. kr
Butikstype	Antal	Antal	Antal	Antal	Antal	Antal	Antal	Antal	Antal	Antal	Antal	Antal	Antal
Varehuse	0	0	0	0	0	0	0	0	0	0	0	0	0
Supermarkeder	245	35	25	11	13	7	13	18	17	29	14	21	11
Øvr. kolonial	318	0	1	0	4	1	6	2	4	4	9	22	11
Discount	702	196	0	0	0	0	0	140	27	29	53	20	3
Kiosker	165	15	0	0	0	0	0	22	0	0	1	0	0
<b>I alt</b>	<b>1430</b>	<b>246</b>	<b>26</b>	<b>11</b>	<b>17</b>	<b>8</b>	<b>19</b>	<b>182</b>	<b>48</b>	<b>62</b>	<b>77</b>	<b>63</b>	<b>5</b>

**Note:** Butikkerne i de skraverede søjler har oplyst omsætningsinterval, men ikke den præcise omsætning.

**Table 2.2.2** Butikker 2000 i Specialanalyse - **Hele Landet** - Fordeling af antal butikker i omsætningsintervaller

Oms.kl. før korrektion for punktafgifter	I alt	24-25 mill. kr	23-24 mill. kr	22-23 mill. kr	21- 22 mill. kr	20-21 mill. kr	20-25 mill. kr	19-20 mill. kr	18- 19 mill. kr	17-18 mill. kr	16-17 mill. kr	15-16 mill. kr	14- 15 mill. kr
Oms.kl. efter korrektion	Antal	Antal	Antal	Antal	Antal	Antal	Antal	Antal	Antal	Antal	Antal	Antal	Antal
24.0-25.0 mill. kr	2	2	0	0	0	0	0	0	0	0	0	0	0
23.0-24.0 mill. kr	22	21	1	0	0	0	0	0	0	0	0	0	0
22.0-23.0 mill. kr	7	1	6	0	0	0	0	0	0	0	0	0	0
21.0-22.0 mill. kr	13	0	0	12	1	0	0	0	0	0	0	0	0
20.0-21.0 mill. kr	14	0	2	4	7	1	0	0	0	0	0	0	0
20.0-25.0 mill. kr	221	0	0	0	0	0	221	0	0	0	0	0	0
19.0-20.0 mill. kr	16	0	0	0	0	12	0	4	0	0	0	0	0
18.0-19.0 mill. kr	43	1	0	0	0	4	0	32	6	0	0	0	0
17.0-18.0 mill. kr	56	0	0	0	0	0	0	1	34	21	0	0	0
16.0-17.0 mill. kr	44	0	0	0	0	0	0	2	3	38	1	0	0
15.0-16.0 mill. kr	52	0	1	0	0	1	0	0	4	2	41	3	0
15.0-20.0 mill. kr	99	0	0	0	0	0	0	0	0	0	0	0	9
14.6-15.0 mill. kr	2	0	0	0	0	0	0	0	0	1	1	0	0
10.0-14.6 mill. kr	839	1	1	1	0	1	25	9	15	15	20	47	8
I alt	1430	26	11	17	8	19	246	48	62	77	63	50	18

**Note:** Korrektion for punktafgifter på tobaksvarer.  
Butikkerne i de skraverede søjler har oplyst omsætningsinterval, men ikke den præcise omsætning.

**Tabel 2.2.3** Butikker, der kan holde åbent - **Hele Landet** 2000 - Fordeling af antal butikker.

	I alt	% af butiksantal	10-14.6 mill. Kr	5-10 mill. kr	under 5 mill. kr
Butikstype	Antal	%	Antal	Antal	Antal
Varehuse	0	0,0	0	0	0
Supermarkeder	73	9,9	61	12	0
Andre kolonialbutikker	1843	97,6	278	519	1046
Discountbutikker <sup>1</sup>	338	42,2	335	3	0
Kiosker	4215	100,0	165	607	3443
Ialt	6469	82,8	839	1141	4489

**Note:** excl. eventuelle butikker over omsætningsgrænsen, der har kommunal dispensation eller særlig beliggenhed, f.eks. ved havneareal.

Ad 1) incl. butikker over omsætningsgrænsen, der har kommunal dispensation eller særlig beliggenhed.

**Tabel 2.2.4** Butikker, der kan holde åbent - **Hovedstadsområdet** 2000 - Fordeling af antal butikker.

	I alt	% af butiksantal	10-14.6 mill. Kr	5-10 mill. kr	under 5 mill. Kr
Butikstype	Antal	%	Antal	Antal	Antal
Varehuse	0	0,0	0	0	0
Supermarkeder	10	6,0	7	3	0
Andre kolonialbutikker	234	97,5	34	46	154
Discountbutikker <sup>1</sup>	47	22,4	47	0	0
Kiosker	980	100,0	81	134	765
Ialt	1271	78,3	169	183	919

**Note:** excl. eventuelle butikker over omsætningsgrænsen, der har kommunal dispensation eller særlig beliggenhed, f.eks. ved havneareal.

Ad 1) incl. butikker over omsætningsgrænsen, der har kommunal dispensation eller særlig beliggenhed.

**Tabel 2.2.5** Butikker, der kan holde åbent - **Større provinsbyer** 2000 - Fordeling af antal butikker.

	I alt	% af butikksantal	10-14.6 mill. kr	5-10 mill. kr	under 5 mill. kr
Butikstype	Antal	%	Antal	Antal	Antal
Varehuse	0	0,0	0	0	0
Supermarkeder	17	12,9	14	3	0
Andre kolonialbutikker	195	98,0	30	63	102
Discountbutikker <sup>1</sup>	92	42,4	90	2	0
Kiosker	1019	100,0	44	184	791
I alt	1323	80,2	178	252	893

**Note:** excl. eventuelle butikker over omsætningsgrænsen, der har kommunal dispensation eller særlig beliggenhed, f.eks. ved havneareal.

Ad 1) incl. butikker over omsætningsgrænsen, der har kommunal dispensation eller særlig beliggenhed.

**Tabel 2.2.6** Butikker, der kan holde åbent - **Mindre provinsbyer** 2000 - Fordeling af antal butikker.

	I alt	% af butikksantal	10-14.6 mill. Kr	5-10 mill. kr	under 5 mill. Kr
Butikstype	Antal	%	Antal	Antal	Antal
Varehuse	0	0,0	0	0	0
Supermarkeder	6	6,3	6	0	0
Andre kolonialbutikker	113	99,1	22	35	56
Discountbutikker <sup>1</sup>	92	48,7	92	0	0
Kiosker	588	100,0	11	83	494
I alt	799	77,6	131	118	550

**Note:** excl. eventuelle butikker over omsætningsgrænsen, der har kommunal dispensation eller særlig beliggenhed, f.eks. ved havneareal.

Ad 1) incl. butikker over omsætningsgrænsen, der har kommunal dispensation eller særlig beliggenhed.

**Tabel 2.2.7** Butikker, der kan holde åbent - **Landdistrikter/små byer** 2000 - Fordeling af antal butikker.

	<b>Ialt</b>	<b>% af butiksantal</b>	<b>10-14.6 mill. Kr</b>	<b>5-10 mill. kr</b>	<b>under 5 mill. kr</b>
<b>Butikstype</b>	<b>Antal</b>	<b>%</b>	<b>Antal</b>	<b>Antal</b>	<b>Antal</b>
<b>Varehuse</b>	<b>0</b>	<b>0,0</b>	0	0	0
<b>Supermarkeder</b>	<b>40</b>	<b>11,5</b>	34	6	0
<b>Andre kolonialbutikker</b>	<b>1301</b>	<b>97,4</b>	192	375	734
<b>Discountbutikker<sup>1</sup></b>	<b>107</b>	<b>57,8</b>	106	1	0
<b>Kiosker</b>	<b>1628</b>	<b>100,0</b>	29	206	1393
<b>Ialt</b>	<b>3076</b>	<b>87,6</b>	<b>361</b>	<b>588</b>	<b>2127</b>

**Note:** excl. eventuelle butikker over omsætningsgrænsen, der har kommunal dispensation eller særlig beliggenhed, f.eks. ved havneareal.

Ad 1) incl. butikker over omsætningsgrænsen, der har kommunal dispensation eller særlig beliggenhed.

**Tabel 2.2.8** Butikker, der kan holde åbent - Øst for Storebælt 2000 - Fordeling af antal butikker.

	<b>Ialt</b>	<b>% af butikksantal</b>	<b>10-14.6 mill. kr</b>	<b>5-10 mill. kr</b>	<b>under 5 mill. Kr</b>
<b>Butikstype</b>	<b>Antal</b>	<b>%</b>	<b>Antal</b>	<b>Antal</b>	<b>Antal</b>
Varehuse	0	0,0	0	0	0
Supermarkeder	18	5,1	13	5	0
Andre kolonialbutikker	600	96,9	105	159	336
Discountbutikker <sup>1</sup>	116	30,3	115	1	0
Kiosker	1758	100,0	112	281	1365
<b>Ialt</b>	<b>2492</b>	<b>78,7</b>	<b>345</b>	<b>446</b>	<b>1701</b>

**Note:** excl. eventuelle butikker over omsætningsgrænsen, der har kommunal dispensation eller særlig beliggenhed, f.eks. ved havneareal.

Ad 1) incl. butikker over omsætningsgrænsen, der har kommunal dispensation eller særlig beliggenhed.

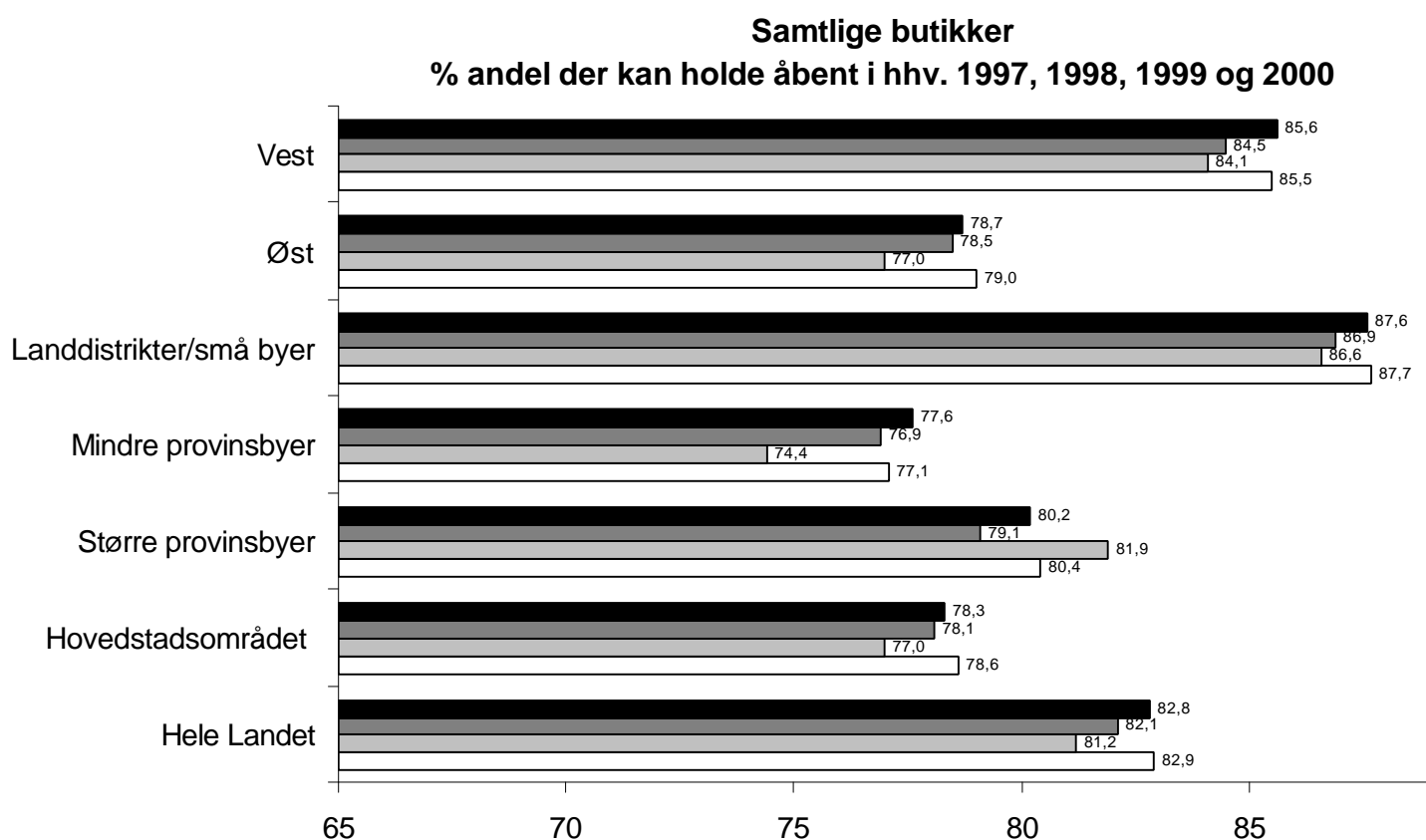
**Tabel 2.2.9** Butikker, der kan holde åbent - Vest for Storebælt 2000 - Fordeling af antal butikker.

	<b>Ialt</b>	<b>% af butikksantal</b>	<b>10-14.6 mill. kr</b>	<b>5-10 mill. kr</b>	<b>under 5 mill. kr</b>
<b>Butikstype</b>	<b>Antal</b>	<b>%</b>	<b>Antal</b>	<b>Antal</b>	<b>Antal</b>
Varehuse	0	0,0	0	0	0
Supermarkeder	55	14,1	48	7	0
Andre kolonialbutikker	1243	97,9	173	360	710
Discountbutikker <sup>1</sup>	222	53,1	220	2	0
Kiosker	2457	100,0	53	326	2078
<b>Ialt</b>	<b>3977</b>	<b>85,6</b>	<b>494</b>	<b>695</b>	<b>2788</b>

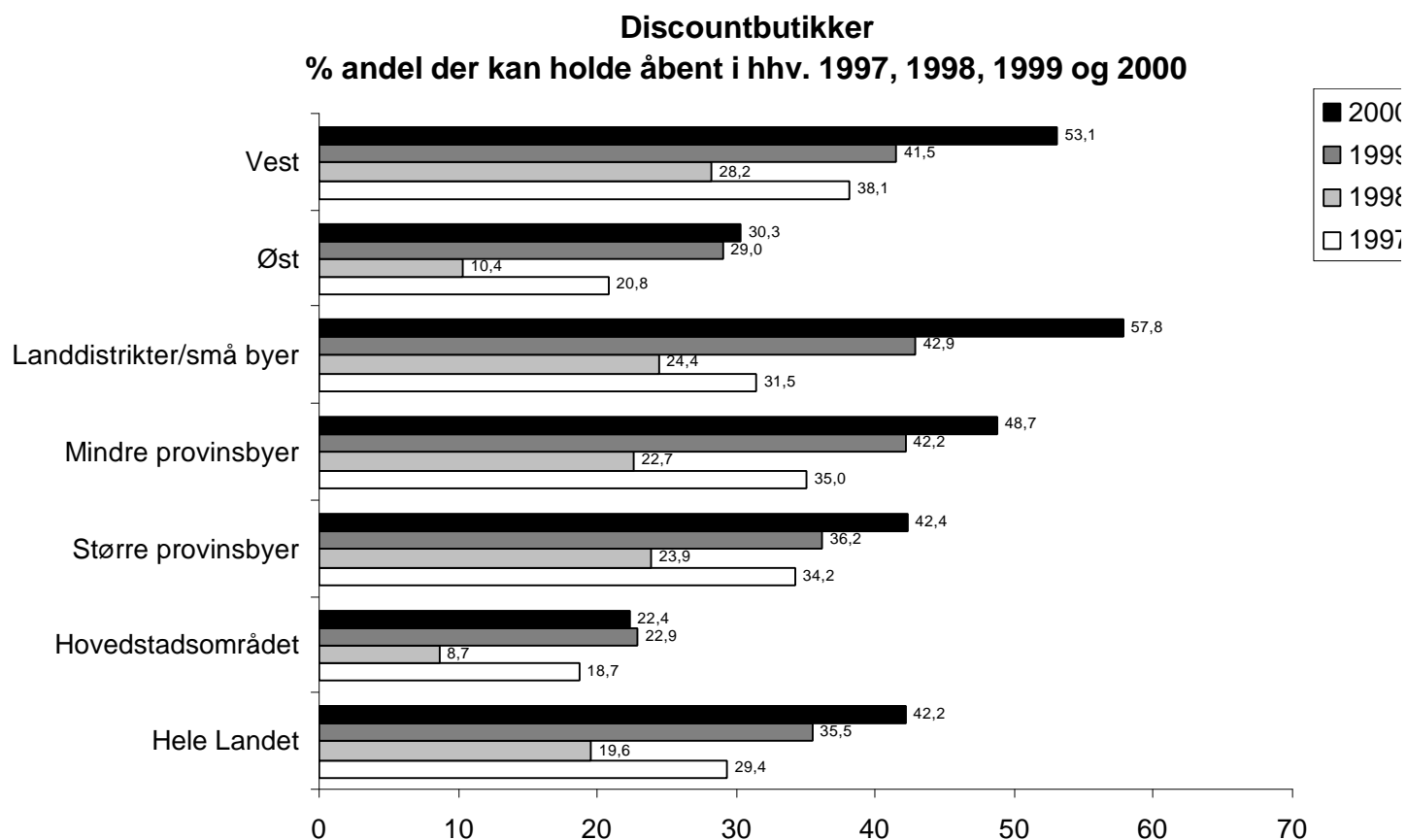
**Note:** excl. eventuelle butikker over omsætningsgrænsen, der har kommunal dispensation eller særlig beliggenhed, f.eks. ved havneareal.

Ad 1) incl. butikker over omsætningsgrænsen, der har kommunal dispensation eller særlig beliggenhed.

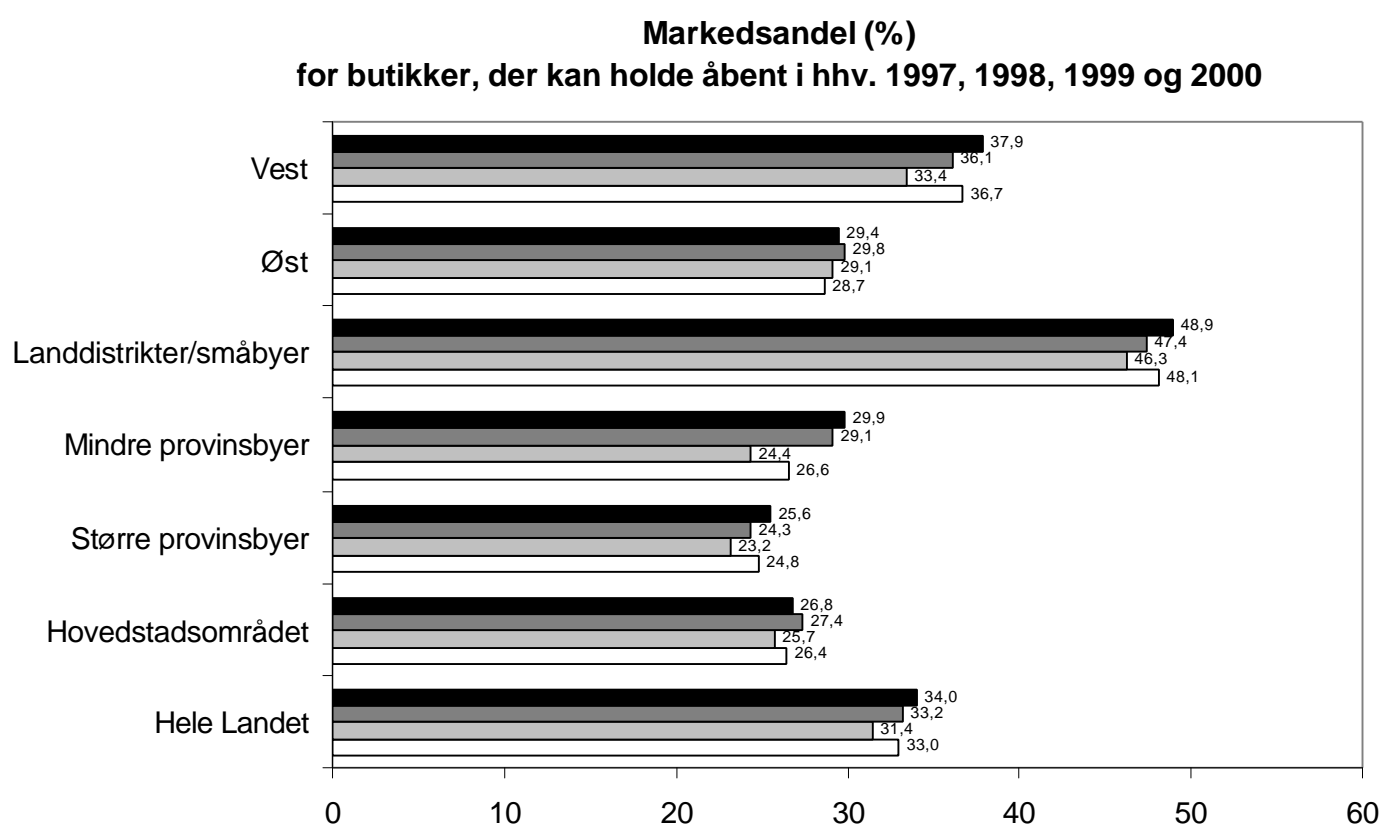
Figur 2.2.10 Den andel af samtlige butikker, der kan holde søndagsåbent.



**Figur 2.2.11** Den andel af samtlige discountbutikker, der kan holde søndagsåbent.



**Figur 2.2.12** Markedsandel i procent for samtlige butikker, der kan holde åbent.



### **2.3 Ændring i fordelingen af butikker 1996-2000**

Af tabel 2.3.1 og tabel 2.3.2 fremgår ændringerne i butiksfordelingen fra foråret 1995 til foråret 2000.

Det ses af tabel 2.3.1, at det samlede butikksantal er faldet fra 7955 i 1999 til 7814 butikker i 2000, svarende til 1,8%. I landdistrikterne og de små byer, hvor butikksantallet er faldet fra 3591 til 3511, er butikksantallet faldet med 2,2%.

Butiksreduktionen er således fortsat væsentlig mindre end i perioden fra 1995 til 1996, hvor faldet var 6,3% på landsbasis for butikker i landdistrikter og de små byer.

## Tabeller til afsnit 2.3

**Tabel 2.3.1** Butiksunivers 1995/1996/1997/1998/1999/2000 - Fordeling af antal butikker på butikstyper og urb

Urbanisering	Hele Landet						Øst for Storebælt						1995	1999
	1995	1996	1997	1998	1999	2000	1995	1996	1997	1998	1999	2000		
<b>Butikstype</b>	<b>Antal</b>	<b>Antal</b>	<b>Antal</b>	<b>Antal</b>	<b>Antal</b>	<b>Antal</b>	<b>Antal</b>	<b>Antal</b>	<b>Antal</b>	<b>Antal</b>	<b>Antal</b>	<b>Antal</b>	<b>Antal</b>	<b>A</b>
Varehuse	162	164	160	169	169	168	52	54	51	55	55	56	110	
Supermarked	804	768	771	727	738	741	400	368	362	358	355	351	404	.
Øvr. kolonial	2521	2295	2194	*) 2059	1958	1889	804	755	713	660	629	619	1717	1:
Discount	670	693	731	752	778	801	331	345	366	365	376	383	339	:
Kiosker	4843	4610	4458	4440	4314	4215	1949	1872	1844	1829	1786	1758	2894	2
<b>Ialt</b>	<b>9000</b>	<b>8530</b>	<b>8314</b>	<b>8147</b>	<b>7955</b>	<b>7814</b>	<b>3536</b>	<b>3394</b>	<b>3336</b>	<b>3267</b>	<b>3201</b>	<b>3167</b>	<b>5464</b>	<b>5</b>

Ad \*) Det kraftige fald skyldes, at mange små kolonialbutikker er konverteret til købmandskiosker og placeres under kategorien kiosker, :

**Tabel 2.3.1, fortsat** Butiksunivers 1995/1996/1997/1998/1999/2000 - Fordeling af antal butikker på butikstype

Urbanisering	Hovedstads-området						Større provinsbyer				
	1995	1996	1997	1998	1999	2000	1995	1996	1997	1998	1999
<b>Butikstype</b>	<b>Antal</b>	<b>Antal</b>	<b>Antal</b>	<b>Antal</b>	<b>Antal</b>	<b>Antal</b>	<b>Antal</b>	<b>Antal</b>	<b>Antal</b>	<b>Antal</b>	<b>Antal</b>
Varehuse	26	27	26	27	27	28	78	77	74	82	82
Supermarked	199	183	175	172	168	166	158	148	150	134	136
Øvr. kolonial	293	290	275	247	240	240	312	268	254	232	213
Discount	192	200	209	206	210	210	187	191	202	209	213
Kiosker	1050	1017	1009	1022	996	980	1159	1105	1070	1061	1032
<b>Ialt</b>	<b>1760</b>	<b>1717</b>	<b>1694</b>	<b>1674</b>	<b>1641</b>	<b>1624</b>	<b>1894</b>	<b>1789</b>	<b>1750</b>	<b>1718</b>	<b>1676</b>

**Tabel 2.3.1, fortsat** Butiksunivers 1995/1996/1997/1998/1999/2000 - Fordeling af antal butikker på butikstype

Urbanisering	Mindre provinsbyer						Landdist./småbyer			
	1995	1996	1997	1998	1999	2000	1995	1996	1997	1998
Butikstype	Antal	Antal	Antal	Antal	Antal	Antal	Antal	Antal	Antal	Antal
Varehuse	43	44	44	44	44	42	15	16	16	16
Supermarked	99	95	94	92	95	96	348	342	352	329
Øvr. kolonial	177	151	144	133	122	114	1739	1586	1521	1447
Discount	171	172	177	181	185	189	120	130	143	156
Kiosker	708	674	638	625	601	588	1926	1814	1741	1732
<b>Ialt</b>	<b>1198</b>	<b>1136</b>	<b>1097</b>	<b>1075</b>	<b>1047</b>	<b>1029</b>	<b>4148</b>	<b>3888</b>	<b>3773</b>	<b>3680</b>

**Tabel 2.3.2** Butiksunivers 1995/1996/1997/1998/1999/2000 - Fordeling af antal butikker på omsætningsinterv

Urbanisering	Hele Landet						Øst for Storebælt						199
	1995	1996	1997	1998	1999	2000	1995	1996	1997	1998	1999	2000	
<b>Omsætning</b>	<b>Antal</b>	<b>Antal</b>	<b>Antal</b>	<b>Antal</b>	<b>Antal</b>	<b>Antal</b>	<b>Antal</b>	<b>Antal</b>	<b>Antal</b>	<b>Antal</b>	<b>Antal</b>	<b>Antal</b>	<b>Ant</b>
>100 mill. kr	61	65	69	82	99	108	29	31	32	36	46	52	3
50-100 mill. kr	165	180	183	183	177	195	80	90	92	97	88	93	8
15-50 mill. kr	1044	1114	1143	1269	1222	1260	532	550	564	622	612	620	51
10-15 mill. kr	555	529	552	477	589	621	237	227	242	203	246	255	31
5-10 mill. kr	1140	1082	1056	1109	1126	1141	472	440	419	454	440	446	66
<5 mill. kr	6035	5560	5311	5027	4742	4489	2186	2056	1987	1855	1769	1701	384
<b>Ialt</b>	<b>9000</b>	<b>8530</b>	<b>8314</b>	<b>8147</b>	<b>7955</b>	<b>7814</b>	<b>3536</b>	<b>3394</b>	<b>3336</b>	<b>3267</b>	<b>3201</b>	<b>3167</b>	<b>546</b>

**Tabel 2.3.2, fortsat** Butiksunivers 1995/1996/1997/1998/1999/2000 - Fordeling af antal butikker på omsætning

Urbanisering	Hovedstadsområdet						Større provinsbyer				
	1995	1996	1997	1998	1999	2000	1995	1996	1997	1998	1999
<b>Omsætning</b>	<b>Antal</b>	<b>Antal</b>	<b>Antal</b>	<b>Antal</b>	<b>Antal</b>	<b>Antal</b>	<b>Antal</b>	<b>Antal</b>	<b>Antal</b>	<b>Antal</b>	<b>Antal</b>
>100 mill. kr	18	20	19	22	27	31	35	35	39	48	56
50-100 mill. kr	51	49	51	50	45	49	60	62	61	58	54
15-50 mill. kr	261	283	291	313	315	315	232	230	233	269	254
10-15 mill. kr	119	109	121	115	127	127	130	128	124	101	123
5-10 mill. kr	216	197	178	186	184	183	207	208	212	227	245
<5 mill. kr	1095	1059	1034	988	943	919	1230	1126	1081	1015	944
<b>Ialt</b>	<b>1760</b>	<b>1717</b>	<b>1694</b>	<b>1674</b>	<b>1641</b>	<b>1624</b>	<b>1894</b>	<b>1789</b>	<b>1750</b>	<b>1718</b>	<b>1676</b>

**Tabel 2.3.2, fortsat** Butiksunivers 1995/1996/1997/1998/1999/2000 - Fordeling af antal butikker på omsætning

Urbanisering	Mindre provinsbyer						Landdistrikter/småbyer				
	1995	1996	1997	1998	1999	2000	1995	1996	1997	1998	1999
Omsætning	Antal	Antal	Antal	Antal	Antal	Antal	Antal	Antal	Antal	Antal	Antal
>100 mill. kr	2	4	5	6	10	12	6	6	6	6	6
50-100 mill. kr	37	44	43	44	43	47	17	25	28	31	35
15-50 mill. kr	184	194	199	216	210	216	367	407	402	471	443
10-15 mill. kr	102	87	90	75	85	86	204	205	217	186	254
5-10 mill. kr	105	103	94	109	110	118	612	574	572	587	587
<5 mill. kr	768	704	666	625	589	550	2942	2671	2530	2399	2266
<b>Ialt</b>	<b>1198</b>	<b>1136</b>	<b>1097</b>	<b>1075</b>	<b>1047</b>	<b>1029</b>	<b>4148</b>	<b>3888</b>	<b>3773</b>	<b>3680</b>	<b>3591</b>

## **2.4 Udviklingen i antal butikker, der ligger tæt på den omsætningsgrænse, som gør det muligt at holde åbent i den almindelige lukketid**

Der er tidligere i rapportens afsnit 2.2 redegjort for det antal butikker, der kan holde åbent i den almindelige lukketid.

I forbindelse med specialanalysen af butikker mellem 10-25 mill. kr. blev der identificeret 312 butikker, der efter korrektion for punktafgifter på tobaksvarer, ligger tæt på omsætningsgrænsen, d.v.s. i intervallet 14,6 - 20,0 mill. kr. (se tabel 2.2.2 ).

Fordelingen af disse 312 butikker fremgår af tabel 2.4.1 samt bilag C. Disse butikker er således de grupper, der umiddelbart ligger tættest på omsætningsgrænsen.

I løbet af relativt få år kan der endvidere være tale om, at enkelte butikker i omsætningsgruppen 20-25 mill. kr. excl. moms vil ligge tæt på omsætningsgrænsen. Denne gruppe omfatter 279 butikker, jf. tabel 2.4.1. Det vurderes dog for nærværende, at dette først vil blive aktuelt efter 2-3 år og alene for de af butikkerne i denne gruppe, der måtte imødegå et omsætningsfald.

## Tabeller til afsnit 2.4

**Tabel 2.4.1** Fordeling af antal butikker efter korrektion for punktafgifter på tobaksvarer.

Efter korrektion	14.6-15 mill.kr.	15-20 mill.kr.	20-25 mi
<b>Hele Landet</b>	2	310	279
<b>Øst</b>	1	156	144
<b>Vest</b>	1	154	135
<b>Hovedstadsområdet</b>	0	78	77
<b>Større provinsbyer</b>	0	59	71
<b>Mindre provinsbyer</b>	0	57	42
<b>Landdistrikter/småbyer</b>	2	116	89

## **2.5 Centerbutikkernes udvikling.**

Af tabel 2.5.1 - 2.5.5 fremgår butikker med centerbeliggenhed i årene 1996 - 2000. Tabel 2.5.5 viser, at der i 2000 er 297 butikker med centerbeliggenhed. Dette er kun 3,8% af butikkerne, men markedsandelen for disse butikker er 13,2%.

Det fremgår endvidere af tabel 2.5.5, at 22,6% af landets varehuse, 12,0% af landets supermarkeder og 11,1% af landets discountbutikker findes i centre, hvilket forklarer centerbutikkernes høje markedsandel i forhold til butiksantallet.

Som det fremgår af tabellerne, er der ikke i perioden fra 1996 til 2000 tale om nogen ændring af betydning for butikker med centerbeliggenhed.

## Tabeller til afsnit 2.5

**Tabel 2.5.1** Butikker med centerbeliggenhed **1996** - Hele Landet - Fordeling af antal butikker.

Efter korrektion for punktafgifter	I alt		I forhold til univers		over 100 mill. kr	50-100 mill. kr	15-50 mill. kr	12. mil
	Antal	Antal%	Oms%	Antal	Antal	Antal	Ar	
Varehuse	36	22,0	26,3	16	18	2		
Supermarkeder	94	12,2	15,7	3	23	65		
Andre kolonialbutikker	4	0,2	0,6	0	0	3		
Discountbutikker	73	10,5	10,9	0	0	54		
Kiosker	79	1,7	2,9	0	0	0		
<b>Ialt</b>	<b>286</b>	<b>3,4</b>	<b>12,9</b>	<b>19</b>	<b>41</b>	<b>124</b>		

**Note:** Korrektion for punktafgifter på tobaksvarer.

**Tabel 2.5.2** Butikker med centerbeliggenhed **1997** - Hele Landet - Fordeling af antal butikker.

Efter korrektion for punktafgifter	I alt		I forhold til univers		over 100 mill. kr	50-100 mill. kr	15-50 mill. kr	13 mil
	Antal	Antal%	Oms%	Antal	Antal	Antal	Ar	
Varehuse	36	22,5	26,9	16	18	2		
Supermarkeder	92	11,9	15,1	3	21	64		
Andre kolonialbutikker	5	0,2	0,6	0	0	2		
Discountbutikker	79	10,8	11,1	0	0	59		
Kiosker	78	1,8	3,1	0	0	0		
<b>Ialt</b>	<b>290</b>	<b>3,5</b>	<b>12,9</b>	<b>19</b>	<b>39</b>	<b>127</b>		

**Note:** Korrektion for punktafgifter på tobaksvarer.

**Tabel 2.5.3** Butikker med centerbeliggenhed **1998** - Hele Landet - Fordeling af antal butikker.

Efter korrektion for punktafgifter	I alt		I forhold til univers		over 100 mill. kr	50-100 mill. kr	15-50 mill. kr	13. mil
	Antal	Antal%	Oms%	Antal	Antal	Antal	Ar	
Varehuse	38	22,5	26,7	20	16	2		
Supermarkeder	90	12,4	15,5	3	23	61		
Andre kolonialbutikker	6	0,3	0,9	0	0	3		
Discountbutikker	84	11,2	11,5	0	0	67		
Kiosker	77	1,7	2,9	0	0	0		
<b>Ialt</b>	<b>295</b>	<b>3,6</b>	<b>13,1</b>	<b>23</b>	<b>39</b>	<b>133</b>		

**Note:** Korrektion for punktafgifter på tobaksvarer.

**Tabel 2.5.4** Butikker med centerbeliggenhed **1999** - Hele Landet - Fordeling af antal butikker.

Efter korrektion for punktafgifter	I alt		I forhold til univers		over 100 mill. kr	50-100 mill. kr	15-50 mill. kr	13. mil
	Antal	Antal%	Oms%	Antal	Antal	Antal	Ar	
Varehuse	38	22,5	26,0	22	14	2		
Supermarkeder	88	11,9	14,8	4	21	61		
Andre kolonialbutikker	4	0,2	0,5	0	0	2		
Discountbutikker	85	10,9	10,9	0	0	61		
Kiosker	77	1,8	3,1	0	0	0		
<b>Ialt</b>	<b>292</b>	<b>3,7</b>	<b>12,9</b>	<b>26</b>	<b>35</b>	<b>126</b>		

**Note:** Korrektion for punktafgifter på tobaksvarer.

**Tabel 2.5.5** Butikker med centerbeliggenhed 2000 - Hele Landet - Fordeling af antal butikker.

Efter korrektion for punktafgifter	I alt		I forhold til univers		over 100 mill. kr	50-100 mill. kr	15-50 mill. kr	14. mil
	Antal	Antal%	Oms%	Antal	Antal	Antal	Ar	
Varehuse	38	22,6	26,4	26	12	2		
Supermarkeder	89	12,0	14,9	5	23	59		
Andre kolonialbutikker	4	0,2	0,4	0	0	1		
Discountbutikker	89	11,1	11,1	0	0	53		
Kiosker	77	1,8	3,1	0	0	0		
<b>Ialt</b>	<b>297</b>	<b>3,8</b>	<b>13,2</b>	<b>31</b>	<b>35</b>	<b>113</b>		

**Note:** Korrektion for punktafgifter på tobaksvarer.

## 2.6 Udnyttelse af søndagsåbent

For at belyse udnyttelsen af søndagsåbent er der foretaget en omfattende stikprøveundersøgelse blandt de i alt 6469 butikker, der har mulighed for at holde åbent om søndagen.

Samtlige butikker (excl. discount) med en årsomsætning på 10-14.6 mill.kr., efter korrektion for punktafgifter på tobaksvarer er telefoninterviewet om brugen af søndagsåbent.

Tilsvarende er hver 5. butik med omsætning under 10 mill.kr. telefoninterviewet, når der ses bort fra døgnkiosker, campingkiosker, benzinstationer og 7-Eleven, da der om disse vides, at de holder søndagsåbent. Denne stikprøve er repræsentativ efter urbaniseringsgrad, geografi, butiksstørrelse og butikstype og udgør et meget sikkert grundlag for at kunne kortlægge brugen af søndagsåbent.

Endelig er samtlige discountbutikker med søndagsåbent registreret.

Udnyttelsen af søndagsåbent i 1997, 1998, 1999 og 2000 fremgår af henholdsvis tabel 2.6.1, tabel 2.6.2., tabel 2.6.3 og tabel 2.6.4.

Af tabel 2.6.4 fremgår, at der i 2000 er 62,4% af kolonialektorens butikker og 78,0% af kiosksektorens butikker, der udnytter muligheden for at holde søndagsåbent, svarende til at 72,5% af samtlige butikker udnytter muligheden. Dette er for kolonialektoren en stigning i forhold til 1999, hvor 59,9% udnyttede muligheden. For kiosksektoren og for samtlige butikker er der tale om et lille fald i forhold til 1999, hvor tallene var 83,5% og 75,5% for henholdsvis kiosksektoren og samtlige butikker. Udnyttelsesgraden af søndagsåbent i henholdsvis 1997, 1998, 1999 og 2000 i geografiske områder, er vist grafisk i figur 2.6.4, 2.6.5, 2.6.6 og 2.6.7.

**Tabel 2.6.1** Udnyttelsesprocenten af søndagsåbent for butikker med mulighed herfor, 1997

Butikstype	Hele landet		Hovedstad		Store provinsbyer		Mindre provinsbyer		Landdistri småby	
	Univers	% åbent	Univers	% åbent	Univers	% åbent	Univers	% åbent	Univers	
Kolonial 10-13	217	62,4	25	50,0	28	88,5	20	77,8	144	
Kolonial 5-10	640	68,3	75	87,5	73	82,4	45	44,4	447	
Kolonial under 5	1363	47,4	183	40,0	167	33,3	81	18,2	932	
Discount	215	49,8	39	35,9	69	46,4	62	48,4	45	
<b>Kolonial i alt</b>	<b>2435</b>	<b>54,4</b>	<b>322</b>	<b>51,3</b>	<b>337</b>	<b>51,2</b>	<b>208</b>	<b>38,6</b>	<b>1568</b>	
Kiosker 10-13	95	96,8	55	96,4	18	100,0	4	100,0	18	
Kiosker 5-10	415	94,2	103	100,0	138	88,4	49	100,0	125	
Kiosker under 5	3948	80,7	851	68,9	914	76,4	585	85,1	1598	
<b>Kiosker i alt</b>	<b>4458</b>	<b>82,3</b>	<b>1009</b>	<b>73,5</b>	<b>1070</b>	<b>78,3</b>	<b>638</b>	<b>86,4</b>	<b>1741</b>	
<b>Søndagsåbent ialt</b>	<b>6893</b>	<b>72,3</b>	<b>1331</b>	<b>68,1</b>	<b>1407</b>	<b>71,9</b>	<b>846</b>	<b>74,6</b>	<b>3309</b>	

Note: Omsætningen for butikker i omsætningsintervallet 10-13 mill. kr. er korrigeret for punktafgifter for tobaksvarer.

**Tabel 2.6.2** Udnyttelsesprocenten af søndagsåbent for butikker med mulighed herfor, 1998

Butikstype	Hele landet		Hovedstad		Store provinsbyer		Mindre provinsbyer		Landdistri småby	
	Univers	% åbent	Univers	% åbent	Univers	% åbent	Univers	% åbent	Univers	
Kolonial 10-13.3	212	73,1	23	73,9	26	91,3	20	88,9	143	
Kolonial 5-10	628	68,6	65	83,3	77	78,6	46	77,8	440	
Kolonial under 5	1192	52,0	161	53,8	129	30,4	68	42,9	834	
Discount	147	91,2	18	100,0	50	86,0	41	92,7	38	
<b>Kolonial i alt</b>	<b>2179</b>	<b>61,5</b>	<b>267</b>	<b>65,9</b>	<b>282</b>	<b>59,0</b>	<b>175</b>	<b>69,0</b>	<b>1455</b>	
Kiosker 10-13.3	125	96,0	74	91,9	26	100,0	5	80,0	20	
Kiosker 5-10	480	93,1	121	98,3	149	85,2	63	100,0	147	
Kiosker under 5	3835	83,0	827	64,8	886	78,6	557	86,0	1565	
<b>Kiosker i alt</b>	<b>4440</b>	<b>84,4</b>	<b>1022</b>	<b>70,8</b>	<b>1061</b>	<b>80,1</b>	<b>625</b>	<b>87,4</b>	<b>1732</b>	
<b>Søndagsåbent ialt</b>	<b>6619</b>	<b>76,9</b>	<b>1289</b>	<b>69,8</b>	<b>1343</b>	<b>75,7</b>	<b>800</b>	<b>83,4</b>	<b>3187</b>	

Note: Omsætningen for butikker i omsætningsintervallet 10-13.3 mill. kr. er korrigeret for punktafgifter for tobaksvarer.

**Tabel 2.6.3** Udnyttelsesprocenten af søndagsåbent for butikker med mulighed herfor, 1999

Butikstype	Hele landet		Hovedstad		Store provinsbyer		Mindre provinsbyer		Landdistri småby	
	Univers	% åbent	Univers	% åbent	Univers	% åbent	Univers	% åbent	Univers	
Kolonial 10-13.8	239	67,6	23	58,5	26	63,6	22	70,8	168	
Kolonial 5-10	593	76,1	57	91,7	76	80,0	40	83,3	419	
Kolonial under 5	1109	46,6	157	58,8	114	31,3	64	35,7	774	
Discount	276	72,5	48	70,8	77	75,3	78	71,8	73	
<b>Kolonial i alt</b>	<b>2216</b>	<b>59,9</b>	<b>285</b>	<b>67,4</b>	<b>293</b>	<b>58,4</b>	<b>204</b>	<b>62,6</b>	<b>1434</b>	
Kiosker 10-13.8	160	97,5	83	94,8	38	100,0	8	100,0	31	
Kiosker 5-10	521	94,1	127	100,0	164	86,4	68	79,4	162	
Kiosker under 5	3633	81,3	786	57,2	830	75,9	525	87,3	1492	
<b>Kiosker i alt</b>	<b>4314</b>	<b>83,5</b>	<b>996</b>	<b>65,8</b>	<b>1032</b>	<b>78,4</b>	<b>601</b>	<b>86,5</b>	<b>1685</b>	
<b>Søndagsåbent ialt</b>	<b>6530</b>	<b>75,5</b>	<b>1281</b>	<b>66,1</b>	<b>1325</b>	<b>74,0</b>	<b>805</b>	<b>80,5</b>	<b>3119</b>	

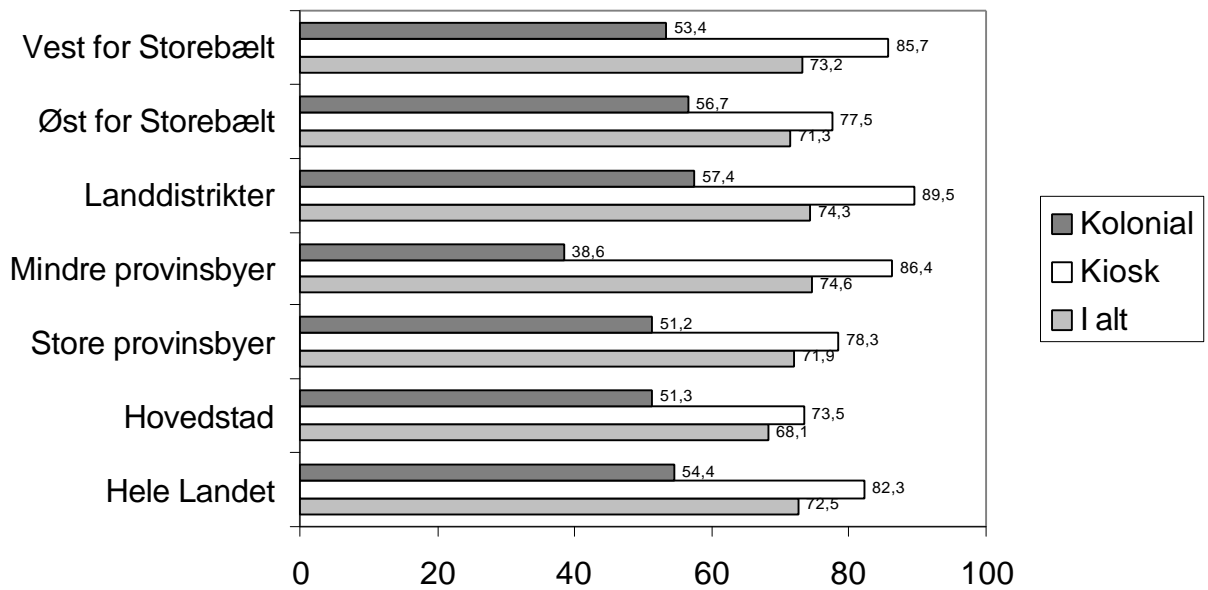
Note: Omsætningen for butikker i omsætningsintervallet 10-13.8 mill. kr. er korrigeret for punktafgifter for tobaksvarer.

**Tabel 2.6.4** Udnyttelsesprocenten af søndagsåbent for butikker med mulighed herfor, 2000

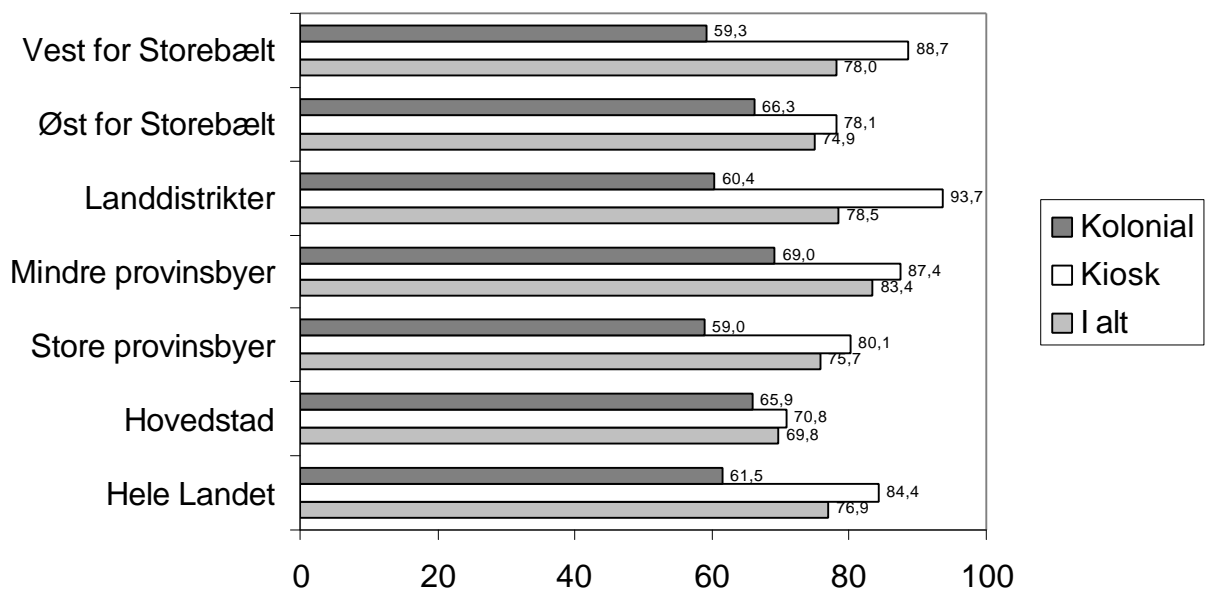
Butikstype	Hele landet		Hovedstad		Store provinsbyer		Mindre provinsbyer		Landdistri småby	
	Univers	% åbent	Univers	% åbent	Univers	% åbent	Univers	% åbent	Univers	
Kolonial 10-14.6	339	81,6	41	70,8	44	96,9	28	79,2	226	
Kolonial 5-10	531	74,5	49	53,8	66	83,3	35	90,0	381	
Kolonial under 5	1046	50,0	154	60,9	102	26,7	56	36,4	734	
Discount	338	62,4	47	36,2	92	70,7	92	62,0	107	
<b>Kolonial i alt</b>	<b>2254</b>	<b>62,4</b>	<b>291</b>	<b>57,1</b>	<b>304</b>	<b>62,4</b>	<b>211</b>	<b>62,1</b>	<b>1448</b>	
Kiosker 10-14.6	165	79,2	81	70,8	44	82,4	11	100,0	29	
Kiosker 5-10	607	92,8	134	100,0	184	85,4	83	100,0	206	
Kiosker under 5	3443	75,3	765	49,9	791	70,8	494	77,7	1393	
<b>Kiosker i alt</b>	<b>4215</b>	<b>78,0</b>	<b>980</b>	<b>58,5</b>	<b>1019</b>	<b>73,9</b>	<b>588</b>	<b>81,3</b>	<b>1628</b>	
<b>Søndagsåbent ialt</b>	<b>6469</b>	<b>72,5</b>	<b>1271</b>	<b>58,2</b>	<b>1323</b>	<b>71,3</b>	<b>799</b>	<b>76,2</b>	<b>3076</b>	

Note: Omsætningen for butikker i omsætningsintervallet 10-14.6 mill. kr. er korrigeret for punktafgifter for tobaksvarer.

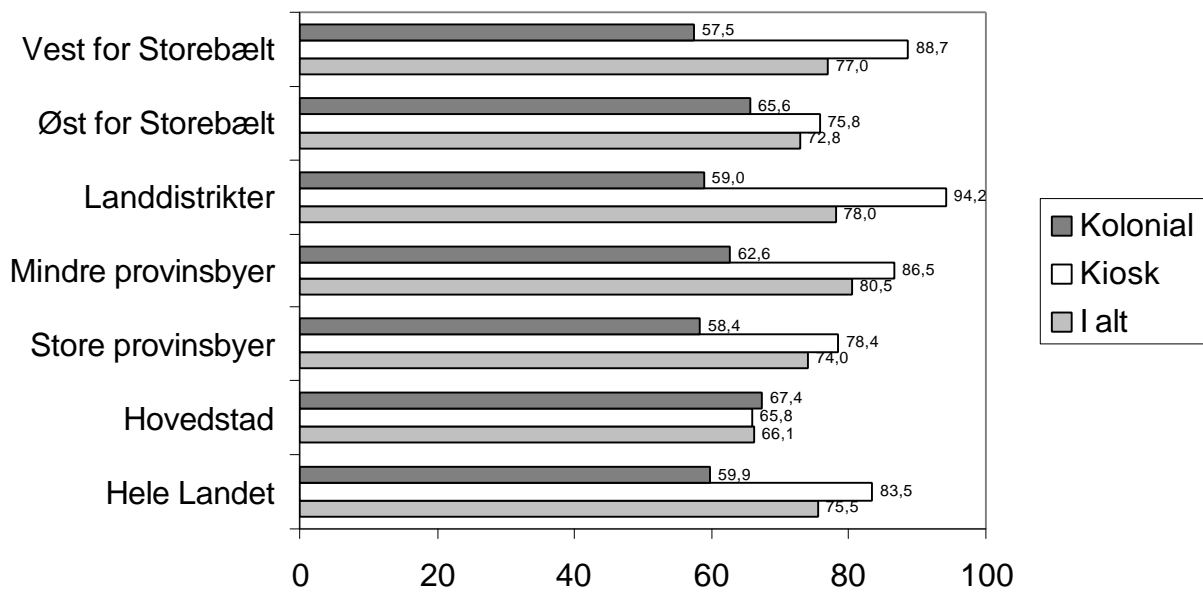
**Figur 2.6.4** Udnyttelsesgraden af søndagsåbent 1997



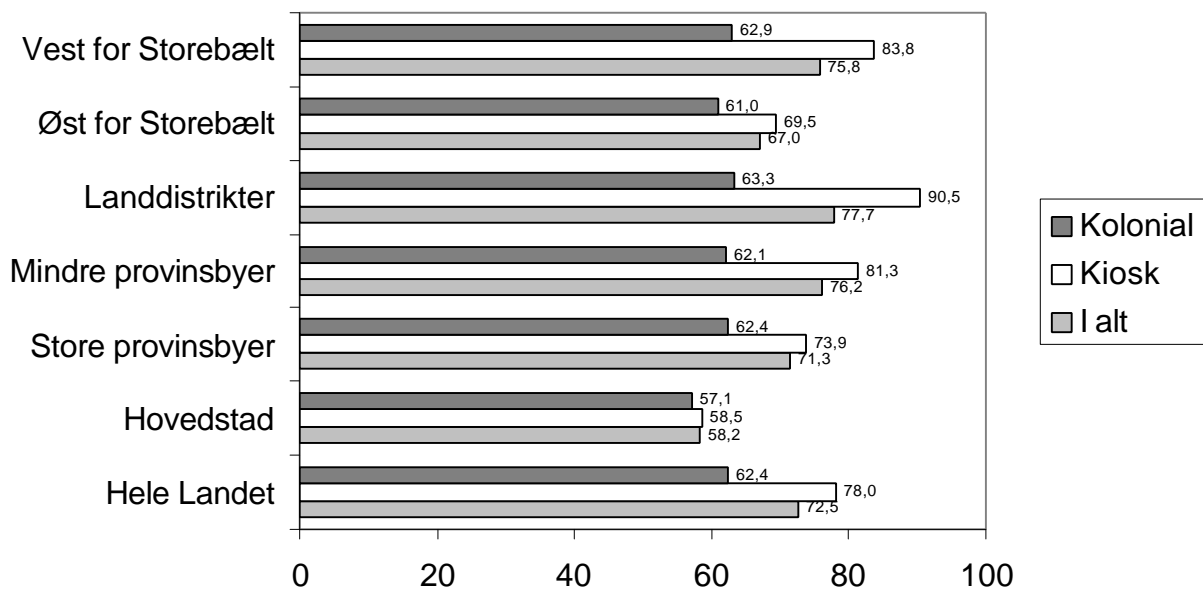
**Figur 2.6.5** Udnyttelsesgraden af søndagsåbent 1998



**Figur 2.6.6** Udnyttelsesgraden af søndagsåbent 1999



**Figur 2.6.7** Udnyttelsesgraden af søndagsåbent 2000



## Bilag A Definitioner af butikstyper og urbaniseringsgrader

**Butikstyper:** Der er anvendt følgende definitioner i tabellerne.

**Varehuse:** Omfatter butikker med et betydeligt salg af nonfood. Samtlige Bilka og Obs findes i denne kategori, der endvidere omfatter Føtex, Kvickly samt en række større købmændsejede butikker.

**Supermarkeder:** Her findes de typiske større kolonialbutikker med fuldt fødevarsortiment. Langt hovedparten af disse butikker har en eller flere betjente afdelinger og en ferskvareprofil. Endvidere er disse butikker som oftest i et supermarkeds-kædesamarbejde. Som eksempler på supermarkeder kan nævnes SuperBrugsen, Favør og Aktiv Super.

**Øvrige kolonialbutikker:** Omfatter typisk minimarkederne og de helt små købmænd og brugser. Det kan for enkelte butikker altid diskuteres, om der er tale om et supermarked eller et minimarked. Vi har i sådanne tilfælde skønnet bedst muligt med udgangspunkt i evt. kædetilknytning og butikkens egen vurdering. Som eksempler på en minimarkeds-kæde kan nævnes Super 1, DagliBrugsen, Merko, De Friske Butikker og Focus.

**Discountbutikker:** Her findes de egentlige landsdækkende og regionale discountkæder. Det drejer sig om Netto, Fakta, Aldi samt Alta, Suma, Rema og Coma.

**Kiosker:** Omfatter alle almindelige kiosker og benzinselskabernes butikker. Også campingpladseres butikker er medtaget i analysen. Omvendt er f.eks. vinhandlere og rene konfekturbutikker ikke medtaget i analysen.

**Urbanisering:** Der anvendes nedenstående opdeling.

**Hovedstadsområdet** omfatter Københavns og Frederiksberg kommuner, Københavns Amt, Allerød, Birkerød, Farum, Fredensborg-Humlebæk og Karlebo Kommuner i Frederiksborg Amt samt Greve og Solrød Kommuner i Roskilde Amt (definition som Danmarks Statistik).

**Større provinsbyer** omfatter provinsbyer med over 20.000 indbyggere incl. forstæderne til Århus, Odense og Ålborg.

**Mindre provinsbyer** omfatter provinsbyer med 3.000-20.000 indbyggere.

**Landdistrikter/småbyer** omfatter egentlige landdistrikter samt byer under 3.000 indbyggere.

**Centerbeliggenhed** gælder for en butik, hvis der findes mindst 5 butikker i en samlet helhed, oftest med et centernavn og en vis fælles markedsføringsindsats og centerforening.

## BILAG B Universets sammensætning

Tabel B.1 Butiksunivers

	I alt	Kolonial	Kiosk
<b>Butiksunivers primo 1995</b>	9000	4157	4843
<b>Butiksunivers primo 1996</b>	8530	3920	4610
<b>Butiksunivers primo 1997</b>	8314	3856	4458
<b>Butiksunivers primo 1998</b>	8147	3707	4440
<b>Butiksunivers primo 1999</b>	7955	3641	4314
<b>Butiksunivers primo 2000</b>	7814	3599	4215
<b>Butikker med Centerbeliggenhed 1995</b>	292	208	84
<b>Butikker med Centerbeliggenhed 1996</b>	286	207	79
<b>Butikker med Centerbeliggenhed 1997</b>	290	212	78
<b>Butikker med Centerbeliggenhed 1998</b>	295	218	77
<b>Butikker med Centerbeliggenhed 1999</b>	292	215	77
<b>Butikker med Centerbeliggenhed 2000</b>	297	220	77

Tabel B.2 Butiksunivers Kolonial 1995 - 2000 - Hele Landet - Fordeling af antal butikker.

	1995	1996	1997	1998	1999	2000
Butikstype	Antal	Antal	Antal	Antal	Antal	Antal
<b>Varehuse</b>	162	164	160	169	169	168
<b>Supermarkeder</b>	804	768	771	727	738	741
<b>Andre kolonialbutikker</b>	2521	2295	2194	2059	1956	1889
<b>Discountbutikker</b>	670	693	731	752	778	801
<b>Ialt</b>	<b>4157</b>	<b>3920</b>	<b>3856</b>	<b>3707</b>	<b>3641</b>	<b>3599</b>

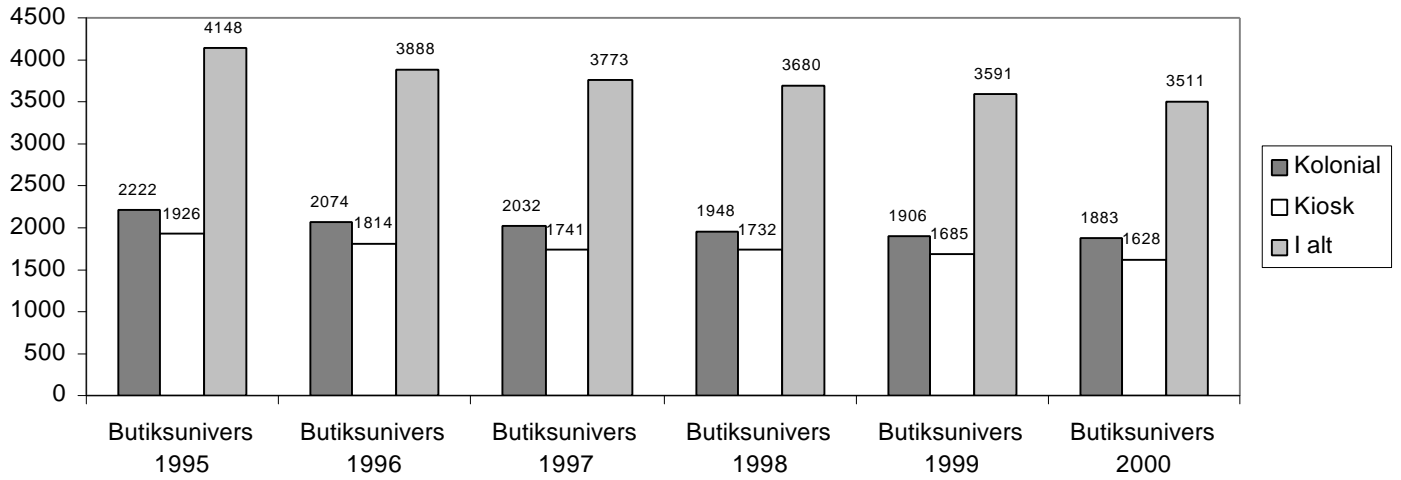


**Tabel B.3** Butiksunivers **Kiosk** 1995 - 2000 - **Hele Landet** - Fordeling af antal butikker.

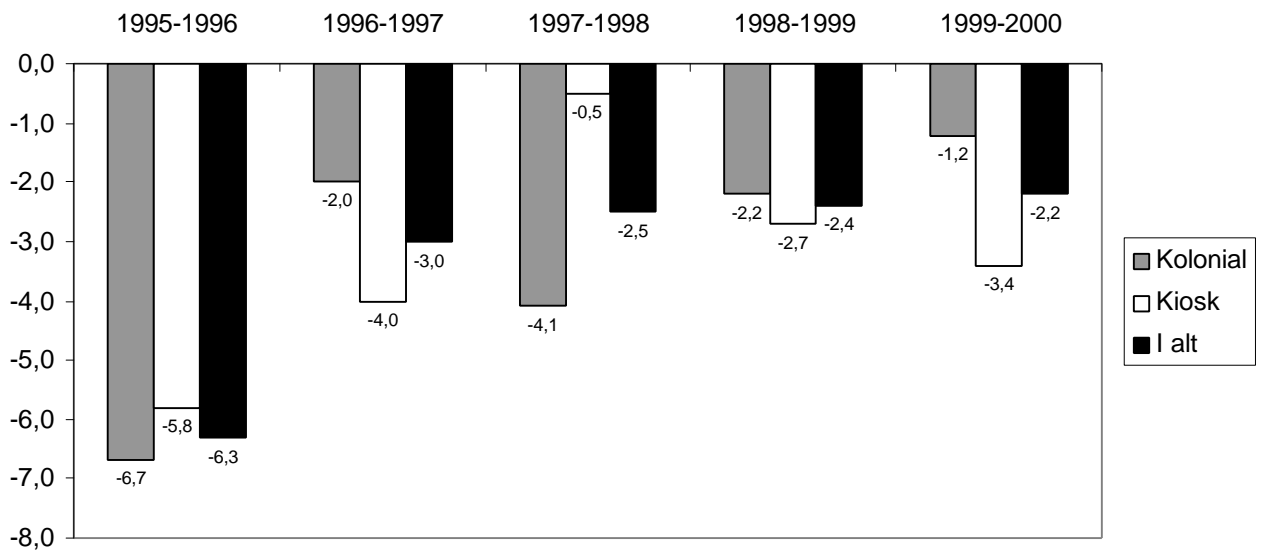
	<b>1995</b>	<b>1996</b>	<b>1997</b>	<b>1998</b>	<b>1999</b>	<b>2000</b>
<b>Butikstype</b>	<b>Antal</b>	<b>Antal</b>	<b>Antal</b>	<b>Antal</b>	<b>Antal</b>	<b>Antal</b>
Vin & tobak	366	328	292	277	260	240
Kiosk alm.	1788	1468	1433	1465	1467	1502
Kiosk døgn	226	430	441	423	411	370
DSB	126	120	123	119	116	116
KISA	138	130	117	134	117	101
Seven Eleven	8	16	23	30	30	26
Kiosk Campingpladser	453	414	420	412	401	412
<b>Vin &amp; tobak / Kiosk</b>	<b>3105</b>	<b>2906</b>	<b>2849</b>	<b>2860</b>	<b>2802</b>	<b>2767</b>
Statoil	352	343	338	331	326	322
Shell	317	314	287	275	260	255
Q8	416	409	374	358	351	331
Hydro Texaco (96 ->)	-	357	334	315	297	272
Hydro (95)	173	-	-	-	-	-
Texaco (95)	209	-	-	-	-	-
DK Benzin	163	179	188	207	203	206
Spar Uno-x	38	34	30	34	23	20
Metax	48	46	36	35	29	19
Haahr	19	18	17	19	17	17
OK Benzin	3	4	5	6	6	6
<b>Benzinstationer</b>	<b>1738</b>	<b>1704</b>	<b>1609</b>	<b>1580</b>	<b>1512</b>	<b>1448</b>
<b>I alt</b>	<b>4843</b>	<b>4610</b>	<b>4458</b>	<b>4440</b>	<b>4314</b>	<b>4215</b>



**Figur B.4 Udvikling i butiksunivers.  
Landdistikt/Små byer**



**Figur B.5 Procentuel ændring i butikssantal.  
Landdistrikt/Små byer**



## BILAG C Specialanalysen af butikker med omsætning 10-25 mill. kr. excl. moms

**Tabel C.1** Butikker 2000 i Specialanalyse  
**Hele Landet** - Fordeling af antal butikker på butikstyper, efter korrektion for punktafgifter for total

Oms.kl. efter korrektion for punktafgifter	I alt	over 14.6 mill. kr	over 14.6 mill. kr	under 14.6 mill. kr	under 14.6 mill. kr
Butikstype	Antal	Antal	%	Antal	%
Varehuse	0	0	0,0	0	0,0
Supermarkeder	245	184	75,1	61	24,9
Andre kolonialbutikker	318	40	12,6	278	87,4
Discountbutikker	702	367	52,3	335	47,7
Kiosker	165	0	0,0	165	100,0
<b>Ialt</b>	<b>1.430</b>	<b>591</b>	<b>41,3</b>	<b>839</b>	<b>58,7</b>

**Tabel C.2** Butikker 2000 i Specialanalyse  
**Hele Landet** - Fordeling af antal butikker på urbanisering, efter korrektion for punktafgifter for total

Oms.kl. efter korrektion for punktafgifter	I alt	over 14.6 mill. kr	over 14.6 mill. kr	under 14.6 mill. kr	under 14.6 mill. kr
Urbanisering	Antal	Antal	%	Antal	%
Hovedstadsområdet	324	155	47,8	169	52,2
Større provinsbyer	308	130	42,2	178	57,8
Mindre provinsbyer	230	99	43,0	131	57,0
Landdistrikter/småbyer	568	207	36,4	361	63,6
<b>Ialt</b>	<b>1.430</b>	<b>591</b>	<b>41,3</b>	<b>839</b>	<b>58,7</b>

**Tabel C.3** Butikker 2000 i Specialanalyse  
**Hele Landet** - Fordeling af antal butikker på region, efter korrektion for punktafgifter for tobaksval

Oms.kl. efter korrektion for punktafgifter	I alt	over 14.6 mill. kr	over 14.6 mill. kr	under 14.6 mill. kr	under 14.6 mill. Kr
Region	Antal	Antal	%	Antal	%
Øst for Storebælt	646	301	46,6	345	53,4
Vest for Storebælt	784	290	37,0	494	63,0
Ialt	<b>1.430</b>	<b>591</b>	<b>41,3</b>	<b>839</b>	<b>58,7</b>

## **Bilag D Specialfødevarehandelens udvikling siden 1993**

Udviklingen i specialfødevarehandelens antal registreringsenheder fremgår af tabel D.1.

Antal registreringsenheder vil afvige fra det faktiske antal butikker, idet en ejer af flere butikker kun vil optræde som een registreringsenhed i tabellen.

Med dette forbehold in mente kan det af tabel D.1 ses, at der i perioden har været et fald i alle de udvalgte branchers antal registreringsenheder.

Forklaringerne herpå er med stor sandsynlighed først og fremmest den fortsatte generelle strukturudvikling, der i årtier har reduceret netop specialfødevarehandelens butiksnet. Dog bør det bemærkes, at faldet i registreringsenheder har været markant lavere i den sidste periode fra 3. kvartal 1998 til 4. kvartal 1999 i forhold til tidligere perioder.

**Antal firmaer (registreringsenheder) i Det Centrale Erhvervsregister.  
Udvalgte observationer for udvalgte brancher, 1993 - 1999**

**Tabel D.1**

Antal registreringsenheder	1993 2. kv.	1995 1. kv.	1996 3. kv.	1997 4. kv.	1998 3. kv.	1999 4. kv.
<b>Bagere</b>	1505	1412	1321	1283	1234	1205
<b>Fiskehandlere</b>	392	364	318	316	306	306
<b>Frugt &amp; grønt</b>	946	889	789	750	727	716
<b>Ostehandlere</b>	208	193	169	164	149	143
<b>Slagtere</b>	1099	993	911	891	862	861

*Kilde: Danmarks Statistik*

**Faldet i antal registreringsenheder**

**Tabel D.2**

	1993 2.kvt.– 1995 1.kvt. (1¾ år)	1995 1.kvt.– 1996 3.kvt. (1½ år)	1996 3.kvt.– 1997 4.kvt. (1¼ år)	1997 4.kvt.– 1998 3.kvt. (¾ år)	1998 3.kvt.– 1999 4.kvt. (1¼ år)	Hele perioden (6¾ år)
<b>Bagere</b>						
i alt	-93	-91	-38	-49	-29	-300
gns. Årligt	-53	-61	-30	-65	-23	-44
<b>Fiskehandlere</b>						
i alt	-28	-46	-2	-10	0	-86
gns. Årligt	-16	-31	-2	-13	0	-13
<b>Frugt &amp; grønt i</b>						
alt	-57	-100	-39	-23	-11	-230
gns. Årligt	-33	-67	-31	-31	-9	-34
<b>Ostehandlere i</b>						
alt	-15	-24	-5	-15	-6	-65
gns. Årligt	-9	-16	-4	-20	-5	-10
<b>Slagtere</b>						
i alt	-106	-82	-20	-29	-1	-238
gns. Årligt	-61	-55	-16	-39	-1	-35